



Projekt współfinansowany ze środków
Europejskiego Funduszu Rozwoju Regionalnego
w ramach Programu INTERREG IIIA
(Województwa Zachodniopomorskiego) –
Meklemburgia Pomorze Przednie/Brandenburgia



*Opracowanie Subregionalnego Programu Rewitalizacji Miast, Gmin i Powiatów
Dorzecza Parsęty na bazie polsko-niemieckiego Markowego Produktu Turystycznego
„Szlak Solny”*

Załącznik do uchwały nr XII/135/2007
Rady Miejskiej w Bornem Sulinowie
z dnia 28 września 2007r.

Miasto i Gmina Borne Sulinowo



Plan Odnowy Miejscowości Piława na lata 2007 - 2013

Wrzesień 2007



*Projekt współfinansowany ze środków Unii Europejskiej - Europejskiego Funduszu Rozwoju
Regionalnego w ramach Programu INTERREG IIIA*

SPIS TREŚCI

1.	WSTĘP I POWIĄZANIE Z DOKUMENTAMI STRATEGICZNYMI GMINY	5
2.	CHARAKTERYSTYKA MIEJSCOWOŚCI PIŁAWA	7
2.1.	Lokalizacja w gminie i rys historyczny	7
2.2.	Funkcja miejscowości	9
2.3.	Użytkowanie gruntów	9
2.4.	Sytuacja demograficzna	10
2.5.	Rynek pracy i bezrobocie	11
2.6.	Pomoc społeczna	11
2.7.	Gospodarka	12
2.8.	Kultura - życie kulturalne.....	13
3.	INWENTARYZACJA ZASOBÓW	13
3.1.	Zasoby przyrodnicze.....	13
3.1.1.	Lasy.....	13
3.1.2.	Wody powierzchniowe	13
3.1.3.	Formy ochrony przyrody	15
3.1.4.	Inne zasoby	15
3.2.	Zasoby kulturowe.....	15
3.2.1.	Zabytki architektury sakralnej i miejsca kultu religijnego	15
3.2.2.	Obiekty kulturalne użyteczności publicznej	16
3.2.3.	Inne obiekty.....	17
3.3.	Zasoby mieszkaniowe	18
3.4.	Zasoby oświatowe.....	19
3.5.	Zasoby infrastrukturalne.....	19
3.5.1.	Sieć komunikacyjna	19
3.5.2.	Gospodarka wodna	21
3.5.3.	Gospodarka ściekowa.....	21
3.5.4.	Gospodarka odpadami	22
3.5.5.	Sieć gazowa	22
3.5.6.	Telekomunikacja.....	22
3.6.	Zasoby rekreacyjne	22

4.	ANALIZA SWOT	25
5.	KIERUNKI ROZWOJU MIEJSCOWOŚCI PIŁAWA.....	26
6.	PLANOWANE DZIAŁANIA W LATACH 2007-2013.....	27
6.1.	Odnowa miejscowości Piława poprzez urządzenie strefy rekreacji i placu zabaw w Piławie.....	28
6.2.	Remont i modernizacja świetlicy wiejskiej w Piławie	30
6.3.	Remont i przebudowa jezdni i chodników w Piławie.....	30
6.4.	Modernizacja kąpieliska i terenu sportowo-rekreacyjnego w Piławie	30
6.5.	Remont kościoła wraz z budową świetlicy przy plebani w Piławie	31
7.	PLAN FINANSOWY REALIZACJI ODNOWY MIEJSCOWOŚCI PIŁAWA.....	31
8.	OCZEKIWANE WSKAŹNIKI OSIĄGNIĘĆ	32
9.	SYSTEM WDRAŻANIA	33
10.	SPOSOBY MONITOROWANIA, OCENY, AKTUALIZACJI I KOMUNIKACJI SPOŁECZNEJ.....	33

1. Wstęp i powiązanie z dokumentami strategicznymi Gminy

Plan Odnowy Miejscowości Piława został wykonany przy wsparciu Unii Europejskiej w ramach programu INTERREG IIIA jako element projektu „Opracowanie Subregionalnego Programu Rewitalizacji Miast, Gmin i Powiatów Dorzecza Parsęty na bazie polsko-niemieckiego Markowego Produktu Turystycznego „Szlak Solny”” realizowanego przez Konsorcjum w składzie: Doradztwo Gospodarcze DGA S.A. oraz Polska Agencja Rozwoju Turystyki S.A.

Plan Odnowy Miejscowości Piława został wykonany we wrześniu 2007 roku na podstawie dostępnych w tym czasie wersji dokumentów programowych i strategicznych, regulacji prawnych oraz danych i dokumentów dotyczących rozwoju miejscowości Piława, które zostały udostępnione Wykonawcy przez pracowników Urzędu Miasta i Gminy Borne Sulinowo.

Plan Odnowy Miejscowości Piława jest narzędziem niezbędnym w procesie planowania zadań służących rozwojowi obszarów wiejskich w tej miejscowości. Dokument obejmuje charakterystykę miejscowości, w tym określa jej lokalizację, funkcję, użytkowanie gruntów, sytuację demograficzną, rynek pracy i bezrobocie, pomoc społeczną oraz gospodarkę (charakterystyka miejscowości). Identyfikuje również zasoby przyrodnicze, kulturowe, mieszkaniowe, oświatowe, infrastrukturalne oraz rekreacyjne występujące na terenie Piławy. Dzięki otrzymanej diagnozie stanu w ramach analizy SWOT przedstawia analizę mocnych i słabych stron, jak również szans i zagrożeń miejscowości. Określa kierunki rozwoju miejscowości Piława oraz wyznacza zadania polegające na poprawie jej sytuacji w poszczególnych obszarach rozwoju, prezentując możliwe źródła ich współfinansowania, w tym w szczególności fundusze Unii Europejskiej.

W dokumencie zaprezentowano również plan finansowy realizacji odnowy miejscowości Piława, oczekiwane wskaźniki osiągnięć, system wdrażania oraz sposoby monitorowania, oceny, aktualizacji i komunikacji społecznej.

W pracach nad przygotowaniem niniejszego Planu uwzględniono i przeprowadzono spotkania w ramach konsultacji społecznych, pozyskiwano projekty inwestycyjne, które podlegały w dalszych etapach pracy nad Planem Odnowy Miejscowości ocenie efektów z ich realizacji. W debacie wzięli udział przedstawiciele Urzędu Gminy, Sołectwa Piława, jednostek organizacyjnych Gminy, jak i organizacji i podmiotów niezwiązanych z Urzędem. Dalsze prace nad Planem Odnowy Miejscowości przebiegały w gronie ekspertów Doradztwa Gospodarczego DGA S.A. oraz Urzędu Gminy.

Plan Odnowy Miejscowości Piława jest zgodny z zapisami Strategii Rozwoju Miasta i Gminy Borne Sulinowo na lata 2004 – 2019, stanowiącej załącznik do Uchwały Nr XV/171/2004 Rady Miejskiej w Bornem Sulinowie z dnia 30 kwietnia 2004 r. i stanowi jej konkretyzację. Sformułowana w Strategii

Misja Miasta i Gminy Borne Sulinowo brzmi następująco: Jesteśmy zdrową i bezpieczną częstką Polski przywróconą ojczyźnie, prężnie działającym ośrodkiem turystyczno-gospodarczym w regionie, miastem – uzdrowiskiem, miejscem urzeczywistnienia idei integracji. Misja ta powinna przyświecać opracowaniu wszystkich dokumentów strategicznych i operacyjnych w tym także Planów dotyczących rozwoju każdej miejscowości z osobna. Plan poprzez określenie kierunków rozwoju miejscowości identyfikuje konkretne projekty służące realizacji celów uznanych w Strategii Gminy jako priorytetowe.

Jedną z przesłanek dla opracowania niniejszego Planu Odnowy Miejscowości stały się możliwości ubiegania się o środki pomocowe Unii Europejskiej w okresie programowania 2004 - 2006, jak również w nowym okresie programowania 2007 - 2013. Z szerokiego wachlarza funduszy finansowania zewnętrznego najistotniejsze znaczenie dla obszarów wiejskich Gminy Borne Sulinowo ma Europejski Fundusz Orientacji i Gwarancji Rolnej - Sekcja Orientacji, którego środki są rozdysponowane m.in. w ramach Sektorowego Programu Operacyjnego "Restrukturyzacja i modernizacja sektora żywnościowego oraz rozwój obszarów wiejskich, 2004 - 2006", oraz Europejski Fundusz Rolny na rzecz Rozwoju Obszarów Wiejskich, rozdysponowywany w ramach Programu Rozwoju Obszarów Wiejskich na lata 2007 - 2013. Oba te fundusze, w aspekcie aplikowania poszczególnych projektów o ich środki, wymagają od projektu zgodności inwestycji z Planem Odnowy Miejscowości, stąd dokument ten może być traktowany jako załącznik do wniosku o dofinansowanie projektów ze środków.

2. Charakterystyka miejscowości Piława

2.1. Lokalizacja w gminie i rys historyczny

Miejscowość Piława (niemiecka nazwa: *Pielburg*) - wieś sołecka w województwie zachodniopomorskim, w powiecie szczecineckim, położona w środkowej części gminy Borne Sulinowo. Jest zlokalizowana w odległości około 13 km od Bornego Sulinowa (siedziby władz gminy) i około 23 km od Szczecinka (siedziby władz powiatu). Odległości od innych ważniejszych miast wynoszą: od Koszalina – 90 km, a od Szczecina – 156 km. Piława wraz z miejscowością Międzyzlesie tworzą sołectwo Piława.

Rysunek 1. Położenie miejscowości w gminie.



Źródło: Urząd Miasta i Gminy w Bornem Sulinowie

Miejscowość usytuowana jest na szlakach komunikacyjnych o znaczeniu krajowym i powiatowym. Przez miejscowość przebiega droga krajowa nr 20 relacji Stargard Szczeciński - Gdynia oraz drogi powiatowe. Wieś Piława zajmuje powierzchnię 540,3 ha i jest wsią o układzie ulicowym, położoną wzdłuż drogi i brzegu jeziora Pile.

Rysunek 2. Miejscowość Piława „z lotu ptaka”.



Źródło: www.panoramio.com/photo/2422896

Na prowadzonych niedaleko Piławy wykopaliskach archeologicznych odkryto 2 groby skrzynkowe z okresu halsztackiego (około 2.600 lat p.n.e.), a także skarb brązowy zawierający naszyjniki, bransolety oraz wiele innych ozdób (aktualnie znajdujących się w Muzeum w Szczecinie).

Kronikarz niemiecki zanotował następujące informacje: „Pielburg otrzymał swą nazwę od jeziora, nad którym została założona ta wioska. Jako pierwszy duchowny powołany został w roku 1566 Gregorius Moller (...) Pierwszy kościół poświęcono 11 czerwca 1590 roku, najstarszy dzwon kościelny pochodzi z roku 1598. Dwór obejmował początkowo "Maz Bastrow" zamieszkały w 1577 roku przez Gertha Bastrowa (...) W 1590 roku mówiło się o 20 hodowcach, 1 szynkarzu, 1 młynarzu i 1 hodowcy owiec.”

Na początku XVI wieku, ówczesny władca Pomorza - Bogusław X, poskromił rozboje rycerzy-rabusiów. Za jego czasów zajęli się oni intensywniej kolonizacją puszczy. Rody rycerskie władające Barwicami (Glasenapp, Munchow, Wolde i Zastrow) objęły kolonizacją puszczy aż po jezioro Pile (do terenu dzisiejszej miejscowości Piława). Miejscowym Kaszubom dawano ziemię do zasiedlenia (ziemia szczecińska zamieszkiwana była przez cały wiek XV przez ludność kaszubską - świadczą o tym dokumenty krzyżackie).

Pod koniec XVI stulecia, kościół w Piławie został przejęty przez protestantów. W tym czasie miejscowość była wsią szlachecką. W wyniku reformacji, szlachta wzmocniła swoje zasoby materialne przejmując

majątki kościelne. W następnych wiekach Piława, podobnie jak inne wsie w okolicy ulegała stopniowej germanizacji i była w posiadaniu Niemców do 1945 roku. Po zakończeniu II wojny światowej, Piława została wcielona do Polski.

2.2. Funkcja miejscowości

Wieś Piława cechują liniowe rozłożenie wzdłuż drogi powiatowej oraz obszary o wysokich walorach przyrodniczych i krajobrazowych. Atrakcyjne położenie nad jeziorem Pile, rozwijające się intensywnie zagospodarowanie turystyczne sprawiają, że Piława jest miejscowością o typowym charakterze wsi letniskowej z dominującą funkcją turystyczną. Innymi ważnymi funkcjami miejscowości są funkcja mieszkaniowa oraz rolnicza. W północnej części wsi tworzy się rezerwę terenów rozwojowych o pasmowym układzie.

2.3. Użytkowanie gruntów

Miejscowość Piława zajmuje powierzchnię 540,3 ha. (tj. 1,1% powierzchni gminy). Użytkowanie gruntów w miejscowości według stanu na dzień 31.XII.2006 roku przedstawia się następująco:

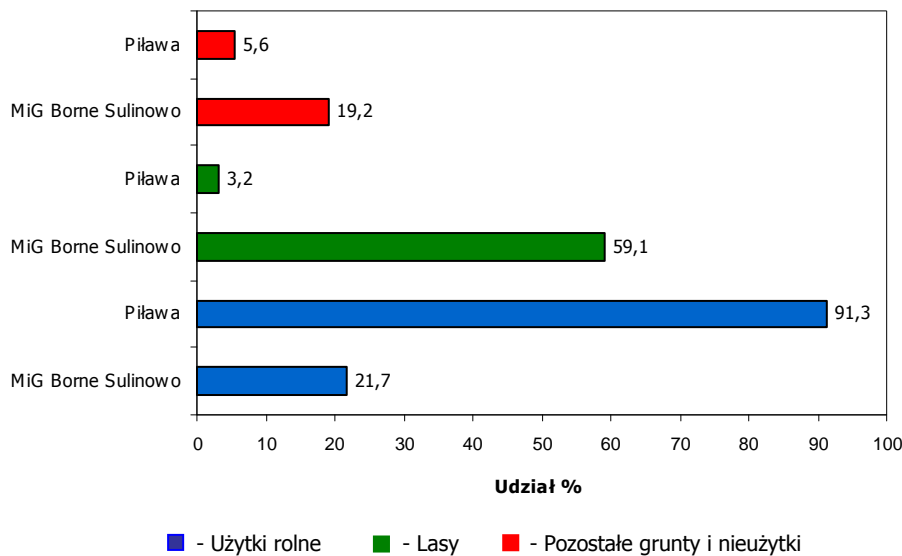
- powierzchnia użytków rolnych – 493,0 ha (tj. 91,3% ogólnej powierzchni miejscowości).
- powierzchnia lasów – 17,2 ha (tj. 3,2% ogólnej powierzchni miejscowości),
- pozostałe grunty i nieużytki 30,1 ha (tj. 5,6% ogólnej powierzchni miejscowości).

Wśród użytków rolnych dominowały grunty orne (476,8 ha), pastwiska (5,0 ha) i łąki (8,4 ha). Sady zajmują tylko 2,9 ha powierzchni miejscowości.

Porównując dane statystyczne dotyczące użytkowania gruntów w miejscowości i na terenie gminy można stwierdzić, iż:

- Powierzchnia użytków rolnych w miejscowości Piława stanowiła 91,3% powierzchni wsi. Dla porównania udział powierzchni użytków rolnych do powierzchni całej gminy Borne Sulinowo wynosił tylko 21,7%.
- Powierzchnia lasów w miejscowości Piława stanowiła 3,2% jej powierzchni. Dla porównania udział powierzchni lasów do powierzchni całej gminy Borne Sulinowo wynosił aż 59,1%.
- Powierzchnia pozostałych gruntów i nieużytków w miejscowości Piława stanowiła 5,6% jej powierzchni. Dla porównania udział powierzchni pozostałych gruntów i nieużytków do powierzchni całej gminy Borne Sulinowo wynosił 19,2%.

Wykres 1. Użytkowanie gruntów w miejscowości na tle gminy.



Źródło: Opracowanie własne na podstawie danych z Urzędu Miasta i Gminy w Bornem Sulinowie

Powierzchnia gminnych gruntów w Piławie, według stanu na dzień 31.12.2006 roku, wynosiła 17,95 ha (tj. 3,3% powierzchni miejscowości).

2.4. Sytuacja demograficzna

Miejscowość Piława według stanu na 31.12.2006 roku liczyła 266 mieszkańców. W połowie roku 2007 liczba mieszkańców zmniejszyła się o 11 osób (tj. spadek o 4,1%).

Tabela 1. Liczba ludności miejscowości Piława.

Wyszczególnienie	J. m.	2004	2005	2006	VI.2007
Ogółem	osoba	bd	bd	266	255
Mężczyźni	osoba	bd	bd	bd	140
Kobiety	osoba	bd	bd	bd	115

Źródło: Urząd Miasta i Gminy w Bornem Sulinowie

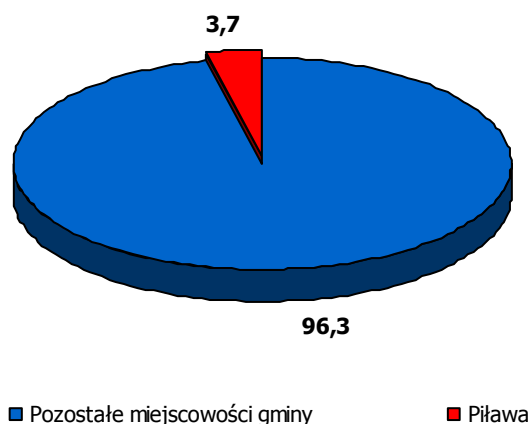
- W roku połowie 2007 roku kobiety stanowiły 45,1%, a mężczyźni 54,9 % ogólnej liczby ludności miejscowości.
- Liczba mieszkańców wsi stanowiła na koniec 2006 roku 2,8 % ogólnej liczby ludności gminy.

2.5. Rynek pracy i bezrobocie

Liczba zarejestrowanych bezrobotnych w Powiatowym Urzędzie Pracy na koniec 2006 roku wynosiła 35 osób, w tym długotrwale bezrobotnych było 26 osób. Udział osób bezrobotnych w całkowitej liczbie mieszkańców wsi wynosił 13,7%, podczas gdy średnia dla całej gminy wynosiła 10,2%.

Osoby pozostające bez pracy w miejscowości Piława stanowiły 3,7% ogółu bezrobotnych w gminie.

Wykres 2. Udział osób bezrobotnych z miejscowości Piława na tle gminy.



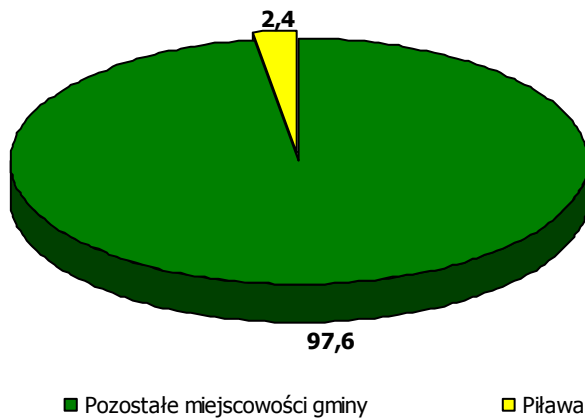
Źródło: Opracowanie własne na podstawie danych z Urzędu Miasta i Gminy w Bornem Sulinowie

2.6. Pomoc społeczna

Liczba osób korzystających z pomocy z społecznej na koniec 2006 roku wynosiła 17 osób, w tym zarejestrowano 15 osób korzystających z pomocy społecznej z powodu ubóstwa. Udział osób korzystających z pomocy społecznej w całkowitej liczbie mieszkańców wsi wynosił 6,7%, podczas gdy średnia dla całej gminy wynosiła 7,7%.

Osoby korzystające z pomocy społecznej w miejscowości Piława stanowiły 2,4% ogółu beneficjentów ośrodka pomocy w gminie Borne Sulinowo.

Wykres 3. Udział osób korzystających z pomocy z społecznej z miejscowości Piława na tle gminy.



Źródło: Opracowanie własne na podstawie danych z Urzędu Miasta i Gminy w Bornem Suliniowie

2.7. Gospodarka

Na koniec 2006 roku w Piławie liczba podmiotów gospodarczych wynosiła 7 i była wyższa niż w roku 2005 o 4 podmioty oraz wyższa w stosunku do 2004 roku o 6 podmiotów. Obserwuje się tendencję rosnącą zarejestrowanych podmiotów gospodarczych.

Tabela 2. Liczba podmiotów gospodarczych w miejscowości Piława.

Wyszczególnienie	2004	2005	2006
Liczba podmiotów gospodarczych	1	3	7

Źródło: Urząd Miasta i Gminy w Bornem Suliniowie

Piława jest miejscowością nastawioną na turystykę, stąd wiele osób prowadzi działalność gospodarczą jako gospodarstwa agroturystyczne. Kilka osób prowadzi także gospodarstwa rolne. Ponadto w miejscowości funkcjonują 2 sklepy, gospodarstwo rybackie prowadzące odłowy na jeziorze Pile i innych okolicznych jeziorach.

Na terenie miejscowości Piława funkcjonuje tylko jedna organizacja pozarządowa - Klub Żeglarski „BOSMAN”, który rozpoczął działalność w czerwcu 2007 roku.

2.8. Kultura - życie kulturalne

W Piławie działalność prowadzi koło gospodyń wiejskich, a także zespół folklorystyczno-śpiewaczy „Piławianki”.

3. Inwentaryzacja zasobów

3.1. Zasoby przyrodnicze

3.1.1 Lasy

Według stanu na dzień 31.12.2006 roku powierzchnia lasów wynosiła 17,2 ha, co stanowiło 3,2% ogólnej powierzchni miejscowości. Dla porównania całkowita powierzchnia lasów na terenie gminy wynosiła 28.640 ha, tj. 59,1% powierzchni gminy.

Powierzchnia lasów znajdująca się w granicach administracyjnych miejscowości stanowiła 0,06% powierzchni wszystkich lasów na terenie gminy.

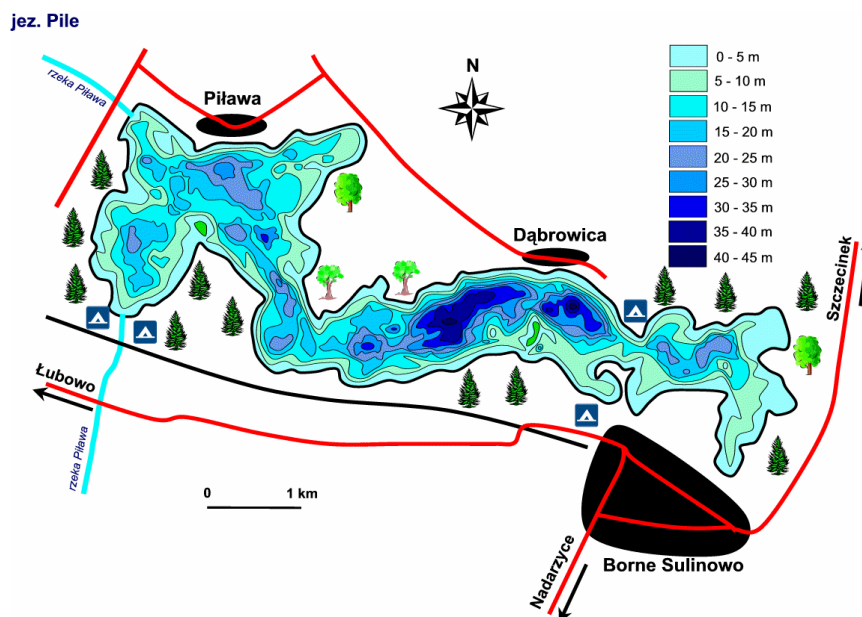
3.1.2 Wody powierzchniowe

Wieś Piława od strony południowej przylega do jeziora Pile. Przez jezioro Pile przepływa rzeka Piława.

Jezioro Pile zajmuje powierzchnię 1.002 ha, jego maksymalna szerokość wynosi 2.850 m, maksymalna długość 9.150 m, długość linii brzegowej wynosi 30.450 m, natomiast maksymalna głębokość jeziora wynosi 43,9 m.

Jezioro należy do zbiorników wodnych dużych, głębokich i o znacznej pojemności. Dno jest bardzo urozmaicone, występują liczne zagłębienia i podwodne wzniesienia, wypłyca są na ogół porośnięte roślinnością. Jezioro ma bardzo rozwiniętą linię brzegową z licznymi zatokami. Brzegi porastają gęste trzcinowiska. Zarządcą jeziora jest Gospodarstwo Rybackie w Czaplunku

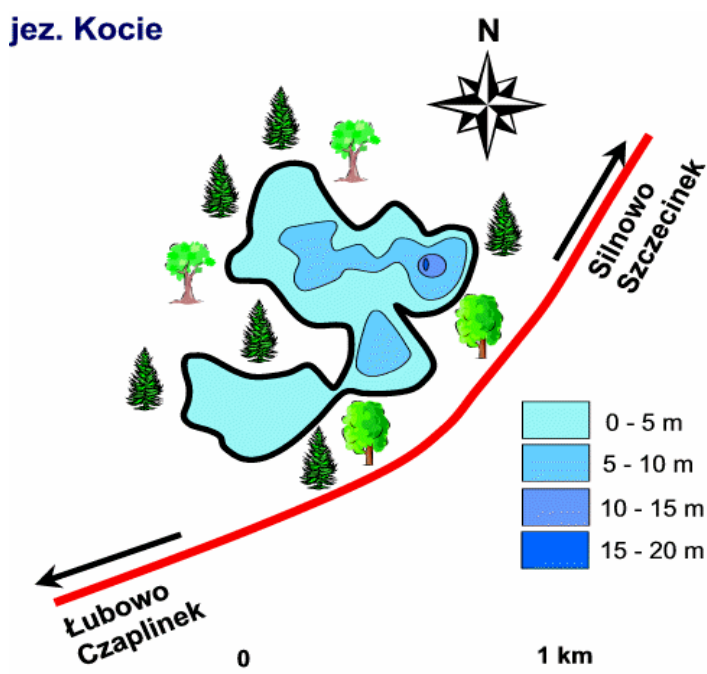
Rysunek 3. Położenie jeziora Pile



Źródło: strona internetowa: www.bornesulinowo.pl/Jeziora/pile.htm

Ponadto w pobliżu miejscowości Piława leży jezioro Kocie (o powierzchni 44,76 ha) oraz jezioro Piławka (o powierzchni około 10 ha).

Rysunek 4. Położenie jeziora Kocie.



Źródło: strona internetowa: www.bornesulinowo.pl/Jeziora/kocie.htm

3. 1. 3 Formy ochrony przyrody

W pobliżu wsi Piława znajdują się 2 obiekty o statucie pomnika przyrody:

- dąb szypułkowy o obwodzie pnia 554 cm i wysokości 25 m, zlokalizowany przy kościele,
- dąb szypułkowy o obwodzie pnia 325 cm i wysokości 27 m, zlokalizowany przy kościele.

Ponadto Piława swoim obszarem wchodzi w skład obszaru chronionego krajobrazu „Pojezierze Drawskie” (łąączna powierzchnia obszaru chronionego krajobrazu to 18.545 ha).

3. 1. 4 Inne zasoby

Miejscowość Piława posiada duże zasoby drewna.

3.2. Zasoby kulturowe

3. 2. 1 Zabytki architektury sakralnej i miejsca kultu religijnego

Wśród zachowanej historycznej zabudowy sakralnej oraz miejsc kultu religijnego, na szczególną uwagę zasługują kościół parafialny i 3 cmentarze.

Rysunek 5. Kościół parafialny w Piławie.



Źródło: strona internetowa: www.bornesulinowo.pl/Zabytki/zabytki.htm

Kościół parafialny w Piławie, jeden z młodszych obiektów sakralnych na terenie gminy. Budowę murowanego kościoła w stylu modernistycznym ukończono w 1937 roku. Kościół jest pięknie zlokalizowany, rozciąga się stąd wspaniały widok na jezioro Pile. Obiekt zakwalifikowany do wpisu do rejestru zabytków.

Na terenie Piławy znajdują się 3 wiejskie cmentarze chronione:

- Cmentarz przykościelny, dawny ewangelicki z XVII wieku, o powierzchni 0,15 ha.
- Cmentarz ewangelicki z początku XIX wieku, o powierzchni 0,51 ha.
- Cmentarz ewangelicki, obecnie komunalny, z 2 połowy XIX wieku, o powierzchni 0,91 ha.

3. 2. 2 Obiekty kulturalne użyteczności publicznej

W miejscowości znajduje się świetlica wiejska. Budynek świetlicy wymaga modernizacji. Odbywają się w nim imprezy kulturalne, zebrania mieszkańców, szkolenia, zajęcia muzyczne, dyskoteki oraz zabawy. Świetlica wyposażona jest w małą salkę komputerową. Planowana jest modernizacja i doposażenie świetlicy wiejskiej.

Rysunek 6. Świetlica wiejska w Piławie.



Źródło: Urząd Miasta i Gminy Borne Sulinowo

3. 2. 3 Inne obiekty

Obiekty kulturowe zakwalifikowane do wpisu do rejestru

Na terenie Piławy znajdują się 1 obiekt kulturowy zakwalifikowany do wpisu do rejestru zabytków. Jest nim murowany kościół parafialny z 1937 roku.

Obiekty o wartościach zabytkowych, proponowane do ujęcia w gminnej ewidencji zabytków

Ponadto na terenie miejscowości występuje ponad 30 obiektów o wartościach zabytkowych, proponowane do ujęcia w gminnej ewidencji zabytków.

Tabela 3. Obiekty o wartościach zabytkowych proponowane do ujęcia w gminnej ewidencji zabytków.

L.p	Adres	Obiekt	Materiał	Data
1	Piława 1	dom	murowany	ok. 1930 r.
2	Piława 2	dom	murowany	ok. 1920 r.
3	Piława 5	dom obora	murowany murowany	ok. 1930 r. ok. 1930 r.
4	Piława 6	dom	murowany	ok. 1930 r.
5	Piława 9	dom stodoła i obora	murowany mur/drew.	1937 r. 1937 r.
6	Piława 10	dom	murowany	ok. 1910 r.
7	Piława 13	dom mieszkalny obora	murowany murowany	ok. 1910 r.
8	Piława 14	dom	murowany	1935 r.
9	Piława 15	dom	murowany	1937 r.
10	Piława 21	dom	murowany	pocz. XX w
11	Piława 22	dom	murowany	ok. 1925 r.
12	Piława 24	dom	murowany	pocz. XX w
13	Piława 25	stodoła	murowany	ok. 1930 r.
14	Piława 28	dom	murowany	ok. 1910 r.
15	Piława 29	dom mieszkalny	murowany	pocz. XX w
16	Piława 30	dom	murowany	ok. 1910 r.
17	Piława 33	dom obora	murowany murowany	k. XIX w. ok. 1930 r.
18	Piława 34	dom mieszkalny	murowany	k. XIX w.
19	Piława 35	dom mieszkalny	murowany	pocz. XX w
20	Piława 36	obora	murowany	ok. 1925 r.
21	Piława 38	dom mieszkalny obora	murowany murowany	k. XIX w. ok. 1930 r.
22	Piława 39	dom mieszkalny	murowany	k. XIX w.
23	Piława 41	dom mieszkalny	murowany	k. XIX w.

24	Piława	42	dom stodoła obora	murowany murowany murowany	1926 r. 1926 r. 1926 r.
25	Piława	43	dom mieszkalny dom gospod. i stodoła	murowany murowany	k. XIX w. 1927 r.
26	Piława	44	dom	murowany	ok. 1920 r.
27	Piława	48	dom obora	murowany murowany	ok. 1920 r. ok. 1920 r.
28	Piława	50	dom	murowany	ok. 1910 r.
29	Piława	51	dom z oborą i stodołą	murowany	ok. 1910 r.
30	Piława	53	dom	murowany	ok. 1910 r.
31	Piława	54	dom stodoła obora	murowany murowany murowany	ok. 1930 r. ok. 1930 r. ok. 1930 r.
32	Piława	62	dom stodoła obora	murowany drewniany murowany	1929 r. 1929 r. 1929 r.
33	Piława		sklep rzeźnia dawna	murowany	ok. 1925 r.

Źródło: Studium uwarunkowań i kierunków zagospodarowania przestrzennego Gminy Borne Sulinowo (2006)

Stanowiska archeologiczne.

Na obszarze miejscowości Piława zarejestrowano 13 stanowisk archeologicznych. Na stanowiskach archeologicznych stwierdzono 19 pozostałości osadniczych z następujących okresów chronologicznych:

- Epoka kamienia – 5 śladów osadniczych,
- Kultura łużycka – 1 cmentarzysko,
- Kultura pomorska – 1 ślad osadniczy,
- Okres starożytny – 2 ślady osadnicze,
- Okres wczesnośredniowieczny – 4 ślady osadnicze, 1 osada,
- Okres średniowieczny – 5 śladów osadniczych.

3.3. Zasoby mieszkaniowe

Poniższa tabela przedstawia zasoby komunalne miejscowości Piława.

Tabela 4. Zasoby komunalne miejscowości Piława

Zasoby mieszkaniowe	J.m.	2006
Liczba mieszkań	Mieszkanie	6
Liczba izb	Izba	11
Powierzchnia użytkowa mieszkań	m ²	291

Źródło: Dane z Urzędu Miasta i Gminy Borne Sulinowo

3.4. Zasoby oświatowe

W miejscowości Piława nie ma zlokalizowanych żadnych placówek oświatowych.

3.5. Zasoby infrastrukturalne

3.5.1 Sieć komunikacyjna

- Przez miejscowość przebiega droga krajowa Nr 20 relacji Stargard Szczeciński – Gdynia, która jest podstawową arterią komunikacyjną gminy oraz ważną drogą turystyczną o znaczeniu ponadregionalnym (tzw. „Szlak kołowy tysiąca jezior”). Przebieg drogi na terenie miejscowości Piława wynosi 3.800 m. Stan techniczny drogi o nawierzchni asfaltowej jest dobry. Według badań natężenia ruchu Generalnej Dyrekcji Dróg Krajowych i Autostrad natężenie ruchu na tym odcinku drogi krajowej nr 20 wynosi 2.300 pojazdów na dobę.

Rysunek 7. Parking przy drodze krajowej nr 20.



Źródło: Urząd Miasta i Gminy Borne Sulinowo

- Przez Piława przebiegają 3 drogi powiatowe:

- droga nr 17641 Gąski – Piława,
- droga nr 17642 Okole – Silnowo,
- droga nr 17652 Piława – Silnowo.

Łączna długości dróg powiatowych, o nawierzchni asfaltowej w granicach miejscowości wynosi 5.500 m. Stan techniczny nawierzchni jest dobry.

- Na terenie Piławy jest 6.000 m dróg gminnych. Są to drogi gruntowe, a stan techniczny ich nawierzchni można ocenić jako średni.

W miejscowości jest 700 metrów chodników. Chodniki, położone na terenie miejscowości są w bardzo dobrym stanie technicznym. Ich długość nie zaspokaja w pełni potrzeb mieszkańców.

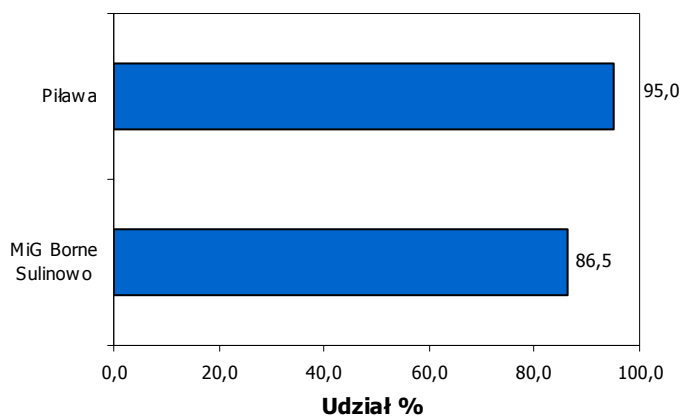
Miejscowość posiada połączenia komunikacji autobusowej w kierunku Szczecinka, Drawska Pomorskiego oraz Bornego Sulinowa. Na terenie wsi znajdują się 2 przystanki autobusowe. Częstotliwość kursów jest niewystarczająca.

Przez Piława przebiega linia kolejowa nr 210 o znaczeniu regionalnym relacji (Szczecin) – Runowo Pomorskie – Szczecinek – (Chojnice). W miejscowości nie ma przystanku kolejowego. Najbliższa stacja znajduje się w Silnowie.

3. 5. 2 Gospodarka wodna

Do miejscowości woda do celów komunalnych dostarczana jest z ujęcia wody w Silnowie. Z sieci wodociągowej korzysta 95% mieszkańców wsi. Dla porównania stopień zwodociągowania Miasta i Gminy Borne Sulinowo wynosi 86,5%.

Wykres 4. Stopień zwodociągowania miejscowości na tle gminy.

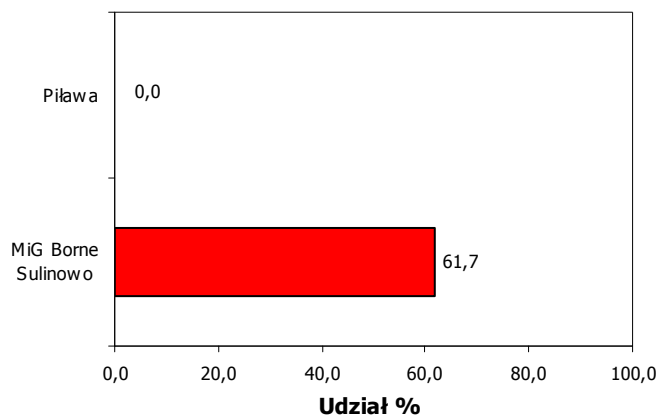


Źródło: Opracowanie własne na podstawie danych z Urzędu Miasta i Gminy w Bornem Sulinowie

3. 5. 3 Gospodarka ściekowa

W Piławie nie ma sieci kanalizacyjnej - stopień skanalizowania wsi wynosi 0%, podczas gdy stopień skanalizowania Miasta i Gminy Borne Sulinowo kształtuje się na poziomie 61,7%.

Wykres 5. Stopień skanalizowania miejscowości na tle gminy.



Źródło: Opracowanie własne na podstawie danych z Urzędu Miasta i Gminy w Bornem Sulinowie

3. 5. 4 Gospodarka odpadami

W miejscowości Piława nie ma składowiska odpadów. Na terenie Gminy Borne Sulinowo funkcjonuje tylko jedno składowisko odpadów zlokalizowane w Bornem Sulinowie.

3. 5. 5 Sieć gazowa

Na terenie miejscowości Piława nie ma sieci gazowej. Wieś jest planowana do objęcia gazyfikacją.

3. 5. 6 Telekomunikacja

Tradycyjna sieć telekomunikacyjna na terenie miejscowości Piława jest obsługiwana przez TP S.A. Gospodarstwa domowe mają możliwość stałego podłączenia do sieci Internet poprzez łącza TP S.A (Neostrada), jednak pojawiają się problemy z dostępnością do usługi z powodu ograniczonej liczby portów na centrali.

3.6. Zasoby rekreacyjne

W Piławie znajdują się boiska do gry w piłkę nożną, o nawierzchni trawiastej, które wymaga modernizacji. We wsi Piława brakuje wielofunkcyjnego boiska ze sztuczną nawierzchnią.

Mieszkańcy Piławy spędzają również czas wolny na ogólnodostępnych plażach nad jeziorem Pile (plaże posiadają 1 pomost stały i 1 pomost pływający). Kąpieliskiem oraz polem namiotowym w Piławie zarządza Centrum Kultury i Rekreacji w Bornem Sulinowie.

Na terenie miejscowości działa Klub Żeglarski „BOSMAN”. Klub funkcjonuje przy świetlicy wiejskiej, a jego głównym celem jest propagowanie oraz organizowanie i ułatwianie uprawiania żeglarstwa sportowego i rekreacyjnego. Klub zrzesza mieszkańców oraz inne osoby uprawiające żeglarstwo.

Przez miejscowość Piława przebiega szlak rowerowy „Kraina małych jezior” oraz nieoznakowany szlak (wokół jeziora Pile).

- Szlak rowerowy „Kraina małych jezior”

Trasa szlaku przebiega następująco: Borne Sulinowo - rzeka Piława - Silinowo - Rakowo - jezioro Komorze - Okole - Strzeszyn - Międzylesie - Piława - Dolne Silnowo - Dąbrowica - Borne Sulinowo. Długość szlaku wynosi 42,8 km. Oznakowanie w kolorze czarnym. Szlak biegnie nad brzegami dwóch dużych jezior: Komorza i Pile. Przecina ukrytą pośród lasów odludną Krainę Małych Jezior. Szlak czterokrotnie przecina nurt rzeki Piławy i przebiega w pobliżu 22 jezior.

Rysunek 8. Trasa szlaku rowerowego „Kraina małych jezior”



Źródło: strona internetowa: www.bornesulinowo.pl/Turystyka/szlaki_turystyczne.htm

- Szlak nieoznakowany wokół jeziora Pile o długości ponad 30 km.
Trasa szlaku: Jeleń - Ciemino - Łączno - Silnowo - Piława - Strzeszyn – Sikory.

Rysunek 9. Trasa nieoznakowanego szlaku wokół jeziora Pile



Źródło: strona internetowa: www.bornesulinowo.pl/Turystyka/szlaki_turystyczne.htm

Na terenie Piławy znajduje się kilka gospodarstw agroturystycznych, które posiadają kilkadziesiąt miejsc noclegowych, w tym m.in.:

- "BLIŻEJ NATURY" (12 miejsc)
- Dom Pod Winogronem" (16 miejsc)
- DOM WAKACYJNY "Marysia" (7 miejsc)
- Wczasowisko "GABRYSIEWO" (36 miejsc), gdzie znajduje się też ośrodek jazdy konnej.

Baza noclegowa na terenie miejscowości stale się rozwija (szczególnie w postaci gospodarstw agroturystycznych). Nieco gorzej wygląda sytuacja z bazą gastronomiczną w Piławie.

Przy rozbudowie w miejscowości bazy noclegowej i gastronomicznej, warto wykorzystać istniejące walory przyrodnicze okolicy i bliskość jezior.

4. Analiza SWOT

Mocne strony	Słabe strony
Funkcjonowanie w miejscowości organizacji pozarządowej	Uboga baza obiektów kulturalnych użyteczności publicznej
Walory przyrodnicze i krajobrazowe	Zły stan techniczny świetlicy wiejskiej
Położenie nad jeziorem Pile	Brak szkoły na terenie miejscowości
Zasoby architektury sakralnej (kościół, 3 cmentarze)	Niewystarczająca liczba połączeń komunikacji autobusowej
Zasoby kulturowe (zabytkowe budynki, stanowiska archeologiczne)	Brak kanalizacji sanitarnej
Dobre położenie komunikacyjne	Brak sieci gazu ziemnego
Lokalizacja na drodze krajowej	Problemy z dostępem do Internetu
Lokalizacja na drogach powiatowych	Słabo rozwinięta baza gastronomiczna
Bardzo wysoki stopień zwodociągowanie miejscowości	
Dobrze rozwinięta baza noclegowa	
Baza rekreacyjno-sportowa (boisko sportowe, kąpielisko nad jeziorem, pole namiotowe, klub żeglarski, ośrodek jazdy konnej)	
Położenie na szlakach turystycznych	

Szanse	Zagrożenia
Korzystne położenie komunikacyjne miejscowości w układzie sieci drogowej	Brak zaangażowana społeczności lokalnej w rozwój miejscowości
Dostęp do linii kolejowej	Emigracja zarobkowa i zmniejszenie liczby mieszkańców
Atrakcyjne położenie miejscowości (turystycznie i rekreacyjnie)	Ograniczone możliwości finansowe budżetu gminy
Możliwość wykorzystania bezpośredniego dostępu do jeziora w promocji miejscowości	Ograniczone możliwości uzyskania pracy i niskie zarobki
Możliwość wykorzystania zabytkowego kościoła i zabytkowych cmentarzy w promocji miejscowości	Wzrost bezrobocia.
Możliwość wykorzystania zasobów przyrodniczych w promocji miejscowości	
Zwiększenie znaczenia miejscowości w gminie	
Wolne tereny rozwojowe w zakresie mieszkalnictwa i funkcji turystycznych	
Możliwość pozyskania środków finansowych Unii Europejskiej na inwestycje	
Wykorzystanie środków z funduszy UE przez stowarzyszenia i organizacje pozarządowe	
Zakładany wzrost gospodarczy kraju i spadek inflacji	

5. Kierunki rozwoju miejscowości Piława

Proponowane kierunki rozwoju miejscowości:

- Wykorzystanie posiadanych zasobów kulturowo-przyrodniczych – dostosowanie i rozpowszechnienie miejsc atrakcyjnych turystycznie poprzez budowę dróg dojazdowych, ścieżek rowerowych oraz szlaków pieszych, a także zagospodarowanie pobliskich terenów.
- Rozwój i modernizacja infrastruktury społecznej i infrastruktury komunalnej.
- Poprawa autobusowej dostępności komunikacyjnej - zwiększenie połączeń autobusowych z głównymi miejscowościami gminy, powiatu i województwa.
- Poprawa stanu technicznego dróg - modernizacja nawierzchni dróg gminnych, powiatowych i krajowych
- Wykorzystanie dostępu do linii kolejowej – budowa stacji kolejowej, stworzenie częstych połączeń z głównymi miejscowościami gminy
- Skanalizowanie miejscowości.
- Poprawa stanu technicznego świetlicy wiejskiej - remont i przebudowa świetlicy, zakup niezbędnego wyposażenia (komputery, pomoce szkolne i naukowe, gry dla dzieci), zagospodarowanie terenów wokół budynku.
- Rozbudowa bazy sportowo-rekreacyjnej – budowa wielofunkcyjnego boiska sportowego, modernizacja istniejącego boiska do piłki nożnej, zagospodarowanie ogólnodostępnych plaż nad jeziorem Pile (remont pomostów, wytyczenie kąpieliska oraz pola namiotowego)
- Rozwój mieszkalnictwa indywidualnego - przekształcenie i podział gruntów pod zabudowę mieszkalną, doprowadzenie niezbędnych przyłączy oraz budowa dróg dojazdowych
- Stworzenie mieszkańcom korzystnych warunków życia i rozwoju.
- Zwiększenie zaangażowania mieszkańców w rozwój miejscowości.
- Wspieranie działalności organizacji pozarządowych na terenie miejscowości.

6. Planowane działania w latach 2007-2013

Na obecnym etapie opracowania Planu Odnowy Miejscowości Piława zaplanowano realizację pięciu zadań inwestycyjnych. Szczegółowe informacje o tych przedsięwzięciach zostały przedstawione w kartach informacyjnych projektu znajdujących się poniżej.

Jedno z zadań traktowane jest priorytetowo. Jest to „Odnowa miejscowości Piława poprzez urządzenie strefy rekreacji i placu zabaw w Piławie”. Zadanie będzie realizowane w ramach kompleksowego przedsięwzięcia dla Silnowa i Piławy „Urządzenie placów zabaw w miejscowości Silnowo i Piława”

Pozostałe przedsięwzięcia realizowane będą w terminie późniejszym. Są to:

- Remont i modernizacja świetlicy wiejskiej w Piławie
- Remont i przebudowa jezdni i chodników w Piławie
- Modernizacja kąpieliska i terenu sportowo-rekreacyjnego w Piławie
- Przebudowa budynku gospodarczego na świetlicę przy plebani w Piławie wraz z remontem dachu kościoła

6.1. Odnowa miejscowości Piława poprzez urządzenie strefy rekreacji i placu zabaw w Piławie.

KARTA INFORMACYJNA PROJEKTU	
Tytuł/nazwa projektu/zadania	Odnowa miejscowości Piława poprzez urządzenie strefy rekreacji i placu zabaw w Piławie
Wnioskodawca	Gmina Borne Sulinowo
Opis projektu	<p>Przedmiotem projektu jest urządzenie strefy rekreacji oraz placu zabaw w pobliżu plaży w miejscowości Piława.</p> <p>W ramach projektu planuje się wykonanie następujących prac:</p> <ul style="list-style-type: none"> – utworzenie strefy rekreacji (wyrównanie nawierzchni, zasianie trawy), – zakup urządzeń placu zabaw w Piławie – 1 zestaw i 4 oddzielne elementy (huśtawka, sprężynowce, itp.). <p>W ramach projektu oprócz ustawienia urządzeń zabawowych tj. obiektów małej architektury planuje się także zagospodarowanie i uporządkowanie terenu przyległego, wyrównanie powierzchni oraz zasianie trawy.</p> <p>Zadanie będzie realizowane w ramach kompleksowego przedsięwzięcia dla Silnowa i Piławy „Urządzenie placów zabaw w miejscowości Silnowo i Piława”.</p>
Uzasadnienie projektu	<p>Aktywne spędzanie czasu wolnego odgrywa istotną rolę w procesie rozwoju zdrowego społeczeństwa. Jest ono możliwe dzięki odpowiednio zagospodarowanej, bezpiecznej i różnorodnej bazie sportowej i rekreacyjnej. Funkcję takich obiektów z pewnością mogą pełnić strefy rekreacyjne oraz place zabaw.</p> <p>Realizacja projektu ma na celu zaspokojenie potrzeb mieszkańców Piławy w zakresie infrastruktury rekreacyjnej.</p> <p>W miejscowości Piława brakuje odpowiednich stref rekreacji i placów zabaw, które spełniałyby warunki techniczne i warunki bezpieczeństwa oraz zaspokajały w pełni potrzeby mieszkańców, w tym w szczególności dzieci i młodzieży, w zakresie aktywności ruchowej.</p> <p>Istniejące tereny, które mogłyby spełniać takie funkcje są nieuporządkowane i zniszczone.</p> <p>Teren, na którym ma powstać plac zabaw jest ogrodzony i znajduje się w pobliżu plaży oraz na przeciwko baru i hotelu. Jest to jedyne takie miejsce nad jeziorem, w tej części miejscowości, odwiedzane zarówno przez okolicznych mieszkańców, jak i przyjezdnych turystów.</p> <p>Wydzielony i urządzony plac zabaw dla dzieci wraz z terenem rekreacyjnym może w przyszłości przyciągać całe rodziny i stać się</p>

		ważnym punktem turystycznym Piławy.						
Skwantyfikowane efekty projektu na poziomie produktu		<p>W ramach realizacji projektu planuje się osiągnięcie następujących efektów:</p> <ul style="list-style-type: none"> - strefa rekreacyjna o powierzchni 2730 m² (w tym plac zabaw o powierzchni 240 m²) - wyposażenie placu zabaw (1 zestaw, 4 oddzielne elementy) 						
Instytucje/ Podmioty zaangażowane w realizację projektu		Gmina Borne Sulinowo						
Właściciel i zarządzający inwestycją po jej zakończeniu		<ul style="list-style-type: none"> - Właściciel: Gmina Borne Sulinowo, - Zarządzający: Centrum Kultury i Rekreacji w Bornem Sulinowie 						
Gotowość projektu realizacji	Rodzaj dokumentu/decyzji	Przybliżona data sporządzenia / uzyskania						
	a) dokumentacja techniczna	Tak: sierpień 2007						
	b) kosztorysy	Tak: wrzesień 2007						
	c) pozwolenie na budowę	Nie dotyczy						
	d) Studium wykonalności	Nie dotyczy						
	e) inne niezbędne do realizacji projektu	Nie dotyczy						
Własność gruntów/ obiektów niezbędnych do realizacji		Gmina Borne Sulinowo						
Harmonogram realizacji projektu	Etapy/planowane działania	2007	2008	2009	2010	2011	2012	2013
	Zamontowanie urządzeń		X					
	Ogrodzenie, wyrównanie terenu, posianie trawy, posadzenie krzewów		X					
Szacunkowe koszty realizacji projektu w rozbiciu na lata [PLN]	Pozycje kosztów	2007	2008	2009	2010	2011	2012	2013
	Zamontowanie urządzeń		17 446					
	Ogrodzenie, wyrównanie terenu, posianie trawy, posadzenie krzewów		4 051,12					
Źródła finansowania projektu		<ul style="list-style-type: none"> - Sekcja Orientacji Europejskiego Funduszu Orientacji i Gwarancji Rolnej w ramach Sektorowego Programu Operacyjnego "Restrukturyzacja i modernizacja sektora żywnościowego oraz rozwój obszarów wiejskich, 2004 - 2006", priorytet 2. Zrównoważony rozwój obszarów wiejskich, działanie 2.3. Odnowa wsi oraz zachowanie i ochrona dziedzictwa kulturowego - 80%, - środki własne Gminy Borne Sulinowo - 20% 						

6.2. Remont i modernizacja świetlicy wiejskiej w Piławie

Wnioskodawcą projektu jest gmina Borne Sulinowo, a zarządzającym po zakończeniu inwestycji będzie Centrum Kultury i Rekreacji w Bornem Sulinowie.

W ramach projektu planuje się:

- remont i modernizację pomieszczeń,
- wymianę dachu w świetlicy,
- remont elewacji oraz instalacji wewnętrznych,
- zagospodarowanie terenu wokół budynku.

Właścicielem gruntów objętych projektem jest gmina Borne Sulinowo, dlatego nie przewiduje się żadnych barier prawnych w realizacji inwestycji. Wykonanie projektu planuje się na lata 2007-2011.

6.3. Remont i przebudowa jezdni i chodników w Piławie

Wnioskodawcą projektu jest gmina Borne Sulinowo, natomiast zarządzającym inwestycją po zakończeniu projektu będzie Urząd Miasta i Gminy w Bornem Sulinowie.

W ramach projektu planuje się:

- roboty budowlane związane z remontem i przebudową dróg (ok.1 km) i chodników (ok.1 km) w miejscowości Piława.

Właścicielem gruntów jest gmina Borne Sulinowo, dlatego nie przewiduje się żadnych barier prawnych w realizacji inwestycji.

6.4. Modernizacja kąpieliska i terenu sportowo-rekreacyjnego w Piławie

Podmiotem zgłaszającym projekt jest gmina Borne Sulinowo, natomiast zarządcą powstałą w wyniku realizacji projektu inwestycją będzie Centrum Kultury i Rekreacji w Bornem Sulinowie.

Przedmiotem projektu jest modernizacja kąpieliska i terenu sportowo-rekreacyjnego w Piławie. Projekt zakłada oczyszczenie i urządzenie istniejącego terenu dz. nr 183, 184, 213, 180/3 pod kąpielisko gólnodostępne, uporządkowanie i zagospodarowanie terenów zielonych w tym skarpy terenowej, wykonanie węzłów sanitarnych, urządzenie boiska do piłki plażowej, remont i wykonanie dróg komunikacyjnych i parkingu, wykonanie obiektów i elementów małej architektury, budowę stancji wodnej i hangaru do przechowywania sprzętu pływającego.

Niezbędne grunty i obiekty są własnością gminy Borne Sulinowo, dlatego nie przewiduje się żadnych barier prawnych w realizacji inwestycji. Wykonanie projektu planuje się na lata 2008-2013.

6.5. Remont kościoła wraz z budową świetlicy przy plebani w Piławie

Podmiotem zgłaszającym projekt jest gmina Borne Sulinowo, natomiast zarządcą powstałą w wyniku realizacji projektu inwestycją będzie Parafia Rzymskokatolicka pod wezwaniem św. Piotra i Pawła w Piławie.

Przedmiotem projektu jest remont kościoła wraz z przebudową budynku gospodarczego na świetlicę przy plebani.

Realizacja projektu obejmuje następujące prace:

- remont dachu kościoła (dach blaszany zostanie wymieniony na dachówkę ceramiczną),
- wymiana oświetlenia zewnętrznego,
- budowa ołtarza polowego,
- zmiana ogrodzenia plebani,
- budowa małej architektury wokół kościoła,
- zagospodarowanie terenu wokół kościoła (budowa skarpy, ścieżek spacerowych).

W ramach projektu planuje się również rozbiórkę obecnego budynku gospodarczego, znajdującego się przy plebani oraz budowę w tym miejscu świetlicy, która spełniałaby rolę salki spotkań głównie parafian, w szczególności młodzieży.

7. Plan finansowy realizacji odnowy miejscowości Piława

Plan finansowania projektów zawartych w Planie Odnowy Miejscowości Piława jest montażem szacunkowym i przedstawia potencjalne, a nie już uchwalone źródła finansowania.

Oznaczenie zastosowanych skrótów:

EFRRROW – Europejski Fundusz Rolny na rzecz Rozwoju Obszarów Wiejskich;

EFRR – Europejski Fundusz Rozwoju Regionalnego (jeżeli nie podano inaczej – środki Regionalnego Programu Operacyjnego);

FS – Fundusz Spójności;

GFOŚiGW – Gminny Fundusz Ochrony Środowiska i Gospodarki Wodnej;

MiGB – Budżet Miasta i Gminy Borne Sulinowo;

MZD – Miejski Zarząd Dróg;

POIiŚ – Program Operacyjny Infrastruktura i Środowisko;

WFOŚiGW – Wojewódzki Fundusz Ochrony Środowiska i Gospodarki Wodnej;

WKZ – Wojewódzki Konserwator Zabytków.

Tabela 5. Plan finansowy odnowy miejscowości Piława

Lp.	Nazwa projektu	Czas realizacji	Źródła finansowania	Szacowane koszty realizacji [PLN]	Szacunkowe koszty realizacji projektu w rozbiciu na lata [PLN]		
					2007	2008	2009 - 2013
1	Odnowa miejscowości Piława poprzez urządzenie strefy rekreacji i placu zabaw w Piławie.	2008	- 80% - EFOIGR - 20% - budżet Miasta i Gminy Borne Sulinowo	21 497,12	0	21 497,12	0
SUMA				21 497,12	0	21 497,12	0

8. Oczekiwane wskaźniki osiągnięć

Wszystkie zadania inwestycyjne uwzględnione w Planie Odnowy Miejscowości zostaną objęte monitoringiem, który, prowadzony na bieżąco, dostarczać będzie danych obrazujących postęp we wdrażaniu poszczególnych projektów inwestycyjnych, a tym samym całego Planu Odnowy Miejscowości. Pozwoli to na całościową ocenę założeń tego dokumentu oraz stopnia jego realizacji.

Monitoring projektów ma na celu racjonalne, sprawne i efektywne wykorzystanie środków budżetu Gminy oraz środków pochodzących z zewnętrznych źródeł pomocowych.

W celu monitorowania postępów we wdrażaniu projektów inwestycyjnych oraz oceny ich realizacji, należy wskazać skwantyfikowane cele projektów na poziomie produktu. Stanowią je wskaźniki produktu - określające bezpośredni, materialny efekt realizacji przedsięwzięcia mierzony konkretnymi wielkościami.

Wskaźniki te zostały określone i skwantyfikowane przy opisie każdego projektu w karcie informacyjnej w rozdziale 6 Planowane działania w latach 2007-2013. Pomiar wskaźników produktu będzie prowadzony w ramach sprawozdawczości z realizacji poszczególnych projektów.

W ramach systemu monitoringu należy również określić wskaźniki rezultatu, które w przypadku inwestycji wskazanych w POM można zaprezentować łącznie dla wszystkich projektów. Wskaźniki rezultatu informują, jaki efekt zostanie osiągnięty bezpośrednio po zrealizowaniu wskaźników produktu, na przykład rezultatem modernizacji odcinka drogi będzie poprawa bezpieczeństwa ruchu mierzone spadkiem liczby wypadków, w tym śmiertelnych.

Dla Planu Odnowy Miejscowości Piława przyjęto osiągnięcie następujących rezultatów:

- powierzchnia strefy rekreacyjnej udostępniona dzięki realizacji projektu;
- liczba osób korzystających ze strefy rekreacyjnej, placu zabaw itp.

Analiza stopnia realizacji założonych wskaźników posłuży następnie do przeprowadzenia ewaluacji projektu. Zbiorcza ocena projektów ujętych w Planie Odnowy Miejscowości pozwoli na ewaluację całego Planu.

9. System wdrażania

Projekty realizowane w ramach Planu Odnowy Miejscowości Piława będą wdrażane przez podmioty zgłaszające poszczególne inwestycje. W zdecydowanej większości będzie to Gmina, która uzgadnia realizację zadań z Radą Sołecką. Gmina wyznacza jednostkę (osobę) odpowiedzialną za koordynację realizacji zadania oraz jednostkę odpowiedzialną za nadzorowanie wykonania inwestycji. Wszystkie procedury związane z przeprowadzeniem przetargów i rozliczeniem inwestycji są prowadzone przez Gminę.

Nad realizacją całego POMu będzie czuwać Koordynator realizacji Planów Odnowy Miejscowości wskazany zarządzeniem przez Burmistrza Miasta i Gminy.

W przypadku podmiotów zewnętrznych, które zgłosiły swoje projekty do POM, nie zakłada się nadzoru ze strony Gminy nad wykonaniem ich zadań. Powinny one jednak informować Koordynatora realizacji POM o przystąpieniu i wykonaniu projektu.

10. Sposoby monitorowania, oceny, aktualizacji i komunikacji społecznej

Określony system wdrażania Planu Odnowy Miejscowości wywołuje zgodny z nim system monitorowania i oceny (ewaluacji) całego dokumentu. Monitoring i ewaluacja polegają na dokonywaniu okresowej oceny stopnia realizacji działań zapisanych w dokumencie strategicznym i wprowadzeniu modyfikacji zgodnie ze zmieniającymi się warunkami zewnętrznymi i wewnętrznymi wpływającymi na rozwój społeczny i gospodarczy miejscowości. Do monitoringu i oceny Planu Odnowy Miejscowości zobowiązuje się Miasto i Gminę Borne Sulinowo, zatwierdzając Plan Odnowy Miejscowości.

Wprowadzenie systemu monitoringu i ewaluacji pomoże rozwiązać problem dezaktualizacji założeń Planu Odnowy Miejscowości, wynikających ze zmieniających się warunków działania samorządu, prawodawstwa i innych czynników mogących deformować zasadność podejmowanych działań w ramach niniejszego dokumentu. Zakłada się również możliwość tworzenia dodatkowych kart projektów, które będą wpisywać się w założone cele operacyjne. Monitoring prowadzony będzie wyłącznie na podstawie stopnia osiągnięcia podstawowych wskaźników produktu i rezultatu danego projektu. Uwzględniając powyższe

przesłanki, można zagwarantować rozwój Planu Odnowy Miejscowości wraz z jednoczesnym rozwojem gospodarczym i społeczno-kulturalnym miejscowości Piława. W gestii samorządu pozostanie zatwierdzenie drogą uchwały zmian w zapisach Planu.

Sposoby monitorowania:

Monitoring – śledzenie, czyli ocena realizacji Planu Odnowy Miejscowości, odbywać się będzie na poziomie oceny realizacji poszczególnych projektów inwestycyjnych:

- Każdy projekt powinien posiadać kartę oceny realizacji projektu. Wzór karty oceny realizacji projektu został podany poniżej;
- Bieżąca ocena powinna pozwolić na natychmiastowe dostosowanie działań lub ich elementów do zmieniających się warunków zewnętrznych (np. inne źródła finansowania, przesunięcie harmonogramu realizacji, czy zmiana zadań);
- Odpowiedzialność za prowadzenie procedury monitoringu spoczywa na jednostkach koordynujących poszczególne projekty;
- Jednostki koordynujące są odpowiedzialne za przygotowania kart ocen realizacji działań strategicznych;
- Proponuje się, aby bieżąca ocena realizacji Planu Odnowy Miejscowości (monitoring) odbywała się raz do roku;
- Karty oceny projektu będą składane do Zespołu zarządzania Planem Odnowy Miejscowości, który przygotowuje zbiorcze Sprawozdanie z realizacji Planu Odnowy Miejscowości i przekaże je dalej do Koordynatora zarządzania strategicznego.

Ocena (ewaluacja) Planu Odnowy Miejscowości

Ocena (ewaluacja) to procedura polegająca na badaniu przyczyn rozbieżności między zakładanymi efektami a rzeczywistymi (na podstawie karty ocen projektu), z jednoczesnym wprowadzeniem zmian, które mają na celu dostosowanie Planu Odnowy Miejscowości do określonych wymagań. Zakłada się, że ocena będzie prowadzona każdego roku.

Ocena Planu Odnowy Miejscowości odbywać się będzie poprzez następujące działania:

- Analiza poszczególnych kart ocen realizacji projektów i bieżące reagowanie na zmieniające się warunki. Analiza będzie dokonywana przez Zespół zarządzania Planem Odnowy Miejscowości;
- Okresowy, tzn. przynajmniej raz w roku, przegląd realizacji Planu Odnowy Miejscowości na sesjach Rady Miasta i Gminy oraz zebraniach Rady Sołectkiej Piława, poświęconych realizacji Planu Odnowy Miejscowości. Sesja i zebrania będą miały charakter sesji/zebrań

strategicznych, na których wprowadzane będą zmiany do Planu Odnowy Miejscowości. Uczestnikami sesji strategicznych, poza Radnymi Miasta i Gminy Borne Sulinowo oraz członkami Rady Sołectwa Piława, będą przedstawiciele różnych środowisk;

- Sesja strategiczna powinna wyprzedzać sesje dotyczące projektowania budżetu Miasta i Gminy, wskazując na nowe kierunki prac nad budżetem.

Program sesji/zebrania strategicznego powinien uwzględniać:

- Ocenę Planu Odnowy Miejscowości na podstawie kart ocen projektów;
- Propozycje nowych działań z uzasadnieniem wprowadzenia lub rezygnacji, jeżeli dane zadanie było wpisane w Plan Odnowy Miejscowości;
- Dyskusja, głosowanie, zatwierdzenie.

Wzór karty oceny realizacji projektu

KARTA OCENY REALIZACJI PROJKETU	
Cel operacyjny:	
Tytuł projektu:	
Podejmowane działania w celu realizacji projektu:	
Efekty (wskaźniki)	
Stopień rozbieżności pomiędzy efektami zakładanymi i osiągniętymi:	
Napotkane problemy w trakcie realizacji projektu:	
Proponowana modyfikacja projektu:	
Dalsze finansowanie:	

Komunikacja społeczna

Prace nad wdrażaniem i zmianami w Planie Odnowy Miejscowości powinny przebiegać w uzgodnieniu społecznym, dlatego zachęca się, aby co dwa lata w pracach zespołu zarządzającego POM wzięli udział zaproszeni goście, tzw. liderzy społeczni.

Główne zadania i projekty, wynikające z planu rozwoju, zostaną udostępnione mieszkańcom poprzez stronę internetową miasta i gminy Borne Sulinowo. Takie przedstawienie Planu Odnowy Miejscowości Piława pozwoli na jego upublicznienie w szerokim kręgu mieszkańców oraz stworzy możliwość jak największego uczestnictwa mieszkańców przy jego wdrażaniu.



Projekt współfinansowany ze środków
Europejskiego Funduszu Rozwoju Regionalnego
w ramach Programu INTERREG IIIA
(Województwa Zachodniopomorskiego) –
Meklemburgia Pomorze Przednie/Brandenburgia



***Opracowanie Subregionalnego Programu Rewitalizacji Miast, Gmin i Powiatów
Dorzecza Parsęty na bazie polsko-niemieckiego Markowego Produktu Turystycznego
„Szlak Solny”***

UZASADNIENIE

Plan Odnowy Miejscowości jest dokumentem niezbędnym do ubiegania się o dofinansowanie inwestycji w ramach Programu Rozwoju Obszarów Wiejskich na lata 2007-13, Działanie Odnowa i Rozwój Wsi. W ramach wymienionego działania dofinansowane będą mogły być m.in. inwestycje dotyczące kształtowania centrów miejscowości, urządzania terenów rekreacyjnych, budowy i remontów świetlic.

Plany Odnowy Miejscowości Łubowo, Piława i Silnowo przygotowane zostały przez Firmę DGA Doradztwo Gospodarcze z Poznania w wyniku realizacji, wspólnie ze Związkiem Miast i Gmin Dorzecza Parsęty projektu „Opracowanie Subregionalnego Programu Rewitalizacji Miast, Gmin i Powiatów Dorzecza Parsęty na bazie polsko-niemieckiego Markowego Produktu Turystycznego Szlak Solny”. W ramach wymienionego projektu przygotowujący jest także Lokalny Program Rewitalizacji dla Bornego Sulinowa.

