

URZĄD MIEJSKI W BORNEM SULINOWIE
ZARZĄDZANIE KRYZYSOWE

ZK.5320.1.2.2015.W.F.

GMINNY PLAN
ZARZĄDZANIA KRYZYSOWEGO

Zespół przedsięwzięć na wypadek sytuacji kryzysowych

Część II



Borne Sulinowo 2015 r.

L.p.	Spis treści	Str.
1	Zadania w zakresie monitorowania zagrożeń.	4
2	Tryb uruchamiania niezbędnych sił i środków uczestniczących w realizacji przedsięwzięć planowanych na wypadek sytuacji kryzysowej.	6
	Podstawowe reguły uruchamiania sił i środków	7
	Tryb uruchamiania działań w obliczu sytuacji niebezpiecznych, nie dających się sklasyfikować w katalogu zagrożeń: -tryb uruchamiania działań w obliczu zagrożeń determinowanych przez czynnik czasu ich wystąpienia, - tryb uruchamiania działań w obliczu zagrożeń determinowanych przez skalę ich występowania, - tryb uruchamiania działań w obliczu zagrożeń determinujących potrzebą wprowadzenia określonego stopnia alarmowego (w oparciu o projekt Rozporządzenia Rady Ministrów w sprawie wykazu przedsięwzięć i procedur systemu zarządzania kryzysowego z uwzględnieniem zobowiązań wynikających z członkostwa w Organizacji Traktatu Północnoatlantyckiego oraz organów odpowiedzialnych za ich uruchamianie), - tryb wprowadzania i reguły obowiązujące w ramach stanów nadzwyczajnych.	8
3	Procedury reagowania kryzysowego, określające sposób postępowania w sytuacjach kryzysowych	
4	Współdziałanie między siłami uczestniczącymi w realizacji przedsięwzięć planowanych na wypadek sytuacji kryzysowej.	

1. Zadania w zakresie monitorowania zagrożeń.

Do prowadzenia monitoringu zagrożeń na obszarze gminy instytucje i podmioty odpowiedzialne wykorzystują swoje podległe jednostki organizacyjne. Na terenie gminy nie funkcjonują jednostki które monitorowałyby zagrożenie w trybie ciągłym (całodobowym). Zadanie te realizują powiatowe służby dyżurne:

- Komendy Powiatowej Państwowej Straży Pożarnej w Szczecinku,
- Komendy Powiatowej Policji w Szczecinku,

oraz podmioty mające swoje siedziby poza terenem powiatu :

- ENERGA Operator SA w Gdańsku – Regionalna Dyspozycja Mocy w Koszalinie,
- Wielkopolska Spółka Gazownictwa Zakład Gazowniczy w Koszalinie,

Pozostałe instytucje prowadzą monitoring zagrożeń w dniach roboczych w godzinach pracy.

W sytuacji zagrożenia kierownicy tych instytucji mogą wprowadzić doraźne, całodobowe lub w określonych godzinach po godzinach pracy, dyżury w celu monitorowania zagrożeń.

Za przekazywanie do Gminnego Zespołu Zarządzania Kryzysowego informacji z monitoringu zagrożeń odpowiadają kierownicy tych instytucji. Procedury monitorowania zagrożeń uruchamiane będą przez Powiatowe Centrum Zarządzania Kryzysowego w Szczecinku na wniosek Gminnego Zespołu Zarządzania Kryzysowego, każdorazowo w przypadku wystąpienia lub groźby wystąpienia na obszarze gminy:

- 1) masowego zagrożenia dla zdrowia lub życia ludzi,
- 2) masowego zagrożenia dla zwierząt, mienia lub środowiska naturalnego,
- 3) masowego naruszenia bezpieczeństwa i porządku publicznego,
- 4) długotrwałych przerw w dostawach energii elektrycznej i gazu,
- 5) długotrwałych utrudnień lub ograniczeń w komunikacji drogowej.

Monitorowanie powyższych zagrożeń odbywa się zgodnie z procedurami monitorowania zagrożeń MZ.

Procedurę monitorowania warunków pogodowych uruchamia GZZK, a otrzymywane ostrzeżenia meteorologiczne przekazuje niezwłocznie do wiadomości określonym podmiotom reagowania kryzysowego na obszarze gminy.

RAPORTOWANIE - wymiana informacji z zakresu monitorowania odbywa się w relacji:

- a) GZZK – PCZK - w formie raportu doraźnego, przekazywanego w trybie natychmiastowym po wystąpieniu zagrożenia, i raportu dobowego,
- b) podmioty odpowiedzialne za prowadzenie monitoringu – GZZK - w formie informacji przekazywanych za pomocą dostępnych środków łączności w trybie natychmiastowym po wystąpieniu lub groźby wystąpienia zagrożenia na obszarze gminy.

1.1. Zadania w zakresie monitorowania zagrożeń

Odpowiedzialny za prowadzenie monitoringu		GMINNY ZESPÓŁ ZARZĄDZANIA KRYZYSOWEGO	
Tryb pracy	Rodzaj informacji	Zadania w zakresie monitorowania	Wymiana informacji
DYŻUR DORAŻNY Tryb pracy – w stałej gotowości: w godzinach pracy – w siedzibie UM przez pracowników UM Zarządzania Kryzysowego - po godzinach pracy i w dniach wolnych od pracy przez wyznaczonych pracowników po rozwinięciu GZZK do pracy w trybie reagowania	Prognozy i ostrzeżenia o zagrożeniach □ meldunki okresowe raporty sytuacyjne komunikaty za pomocą technicznych środków łączności □ komunikaty na stronie www, SI SMS.	Analizowanie sytuacji na administrowanym terenie, współdziałanie z administracją publiczną i innymi instytucjami oraz powiatowymi służbami, inspekcjami i strażami w zakresie analiz i prognoz poprzez: - sporządzanie raportów dobowych i notatek służbowych o powstałych zagrożeniach mogących prowadzić do sytuacji kryzysowej - przekazywanie komunikatów, ostrzeżeń i innych niezbędnych informacji do określonych instytucji i służb, uzyskiwanie, przetwarzanie i przekazywanie informacji o zaistniałym zdarzeniu na potrzeby kierowania, dowodzenia i współdziałania, w szczególności dla potrzeb GZZK przekazywanie komunikatów, ostrzeżeń i innych niezbędnych informacji do określonych odbiorców.	WCZK Szczecin PCZK w Szczecinku GCZK sąsiednich gmin współdziałanie z powiatowymi służbami, inspekcjami i strażami, z administracją publiczną oraz innymi instytucjami i służbami w zakresie prognoz i przeciwdziałaniu zagrożeniom.
MONITOROWANE ZAGROŻENIA			
Skutki ekstremalnych warunków pogodowych		Awaria systemu dostaw paliw	
Zachwianie systemu ochrony zdrowia		Zachwianie sprawności działania administracji publicznej	
Awaria systemu teleinformatycznego		Zachwianie sprawności działania służb ratowniczych	
Awaria systemu informatycznego		Zagrożenie systemów finansowych	
Niepokoje społeczne		Zagrożenia strukturalne	
Zachwianie systemu zaopatrzenia w żywność			

2. Tryb uruchamiania niezbędnych sił i środków uczestniczących w realizacji przedsięwzięć planowanych na wypadek sytuacji kryzysowej.

W przypadku wystąpienia zagrożenia stosowane są uniwersalne zasady działania:

- na sytuację reaguje najniższy kompetentny poziom władzy,
- scentralizowany jest kierunek działania i koordynacja, natomiast zdecentralizowane jest reagowanie na zagrożenie,
- obowiązuje jednoosobowe kierownictwo i odpowiedzialność, realizowane przy wsparciu organów doradczych (zespołów i sztabów),
- organ administracji publicznej właściwego szczebla określa cel i strategiczny kierunek oraz kieruje realizacją zadań, natomiast każdy z uczestników działań funkcjonuje w obszarze określonych dla niego kompetencji, działając na rzecz głównego wykonawcy,
- przygotowane procedury reagowania na zagrożenia tworzone są w sposób modułowy, tak aby można je było łączyć w dowolny sposób, adekwatnie do zaistniałego zdarzenia,
- w każdym z rodzajów zagrożenia istnieje organizacyjna możliwość uruchomienia wszystkich potrzebnych i dostępnych sił i środków,
- nadrzędną jest strategia państwa, a jej pochodnymi strategie przyjęte przez organy odpowiedzialne za zarządzanie kryzysowe na danym obszarze kraju lub dziedzinie jego funkcjonowania.

Stosowanie tych reguł sprawia, że wszystkie elementy składowe systemu (administracja publiczna, służby, inspekcje i straże oraz Siły Zbrojne) są w stanie reagować na zagrożenia niezależnie od ich rodzaju, a ich wspólne działania są spójne, skoordynowane i wzajemnie się uzupełniające. Tak skomponowany system stanowi istotę wdrażania filozofii operacji połączonej, zakładającej integrację planowania i wysiłków wszystkich służb w celu szybkiego opanowania sytuacji kryzysowej.

Niestosowanie się do sformułowanych standardów może skutkować wystąpieniem problemów z:

- synchronizacją obiegu informacji,
- jednolitym zarządzaniem operacją,
- powołaniem skonsolidowanego zespołu zarządzania kryzysowego,
- uruchomieniem dodatkowych zasobów.

Poniżej przedstawiono trybu uruchamiania działań reagowania kryzysowego w obliczu zagrożeń charakterystycznych dla obszaru gminy, nie ujętych w KATALOGU ZAGROŻEŃ, oraz usystematyzowanie w ramach lokalnych rozstrzygnięć proceduralnych w zakresie ochrony przez nimi.

Za podstawę do rozstrzygnięć przyjęto następującą systematykę:

- 1) Tryb uruchamiania działań w obliczu zagrożeń determinowanych przez czas ich występowania:
 - zagrożenia występujące nagle, nie dające się prognozować;
 - zagrożenia występujące nagle, dające się prognozować;
 - zagrożenia występujące stopniowo dające się prognozować.
- 2) Tryb uruchamiania działań w obliczu zagrożeń determinowanych przez skalę ich występowania:
 - zagrożenia nie przekraczające granic administracyjnych gminy;
 - zagrożenia wykraczające poza granice administracyjne gminy;
 - zagrożenia nie przekraczające granic administracyjnych gminy, lecz przekracza możliwości skutecznego reagowania przez posiadanie siły i środków;

- zagrożenia występujące w obiekcie lub na terenie uznawanym lub mającym status wyłączony z publicznego dostępu.
- 3) Tryb uruchamiania zasadniczych zespołów (komórek) funkcjonalnych systemu reagowania kryzysowego.
- 4) Tryb uruchamiania działań w obliczu zagrożeń determinowanych potrzebą wprowadzenia określonego stopnia alarmowego (w oparciu o rozporządzenia Prezesa Rady Ministrów w sprawie wykazu przedsięwzięć i procedur systemu zarządzania kryzysowego z uwzględnieniem zobowiązań wynikających z członkostwa w Organizacji Traktatu Północnoatlantyckiego oraz organów odpowiedzialnych za ich uruchomienie):
 - pierwszego stopnia,
 - drugiego stopnia,
 - trzeciego stopnia,
 - czwartego stopnia.
- 5) Tryb wprowadzenia i reguły obowiązujące w ramach stanów nadzwyczajnych:
 - stanu klęski żywiołowej,
 - stanu wyjątkowego,
 - stanu wojennego.

2.1. Podstawowe reguły uruchamiania sił i środków

Zgodnie z postanowieniami art. 21 ustawy o zarządzaniu kryzysowym, obowiązek podjęcia działań w zakresie zarządzania kryzysowego spoczywa na tym organie właściwym w sprawach zarządzania kryzysowego, który pierwszy otrzymał informację o wystąpieniu zagrożenia. Organ ten niezwłocznie informuje o zaistniałym zdarzeniu odpowiednio wyższy i niższy szczebel reagowania, przedstawiając jednocześnie swoją ocenę sytuacji oraz informację o zamierzonych działaniach. Podstawowym poziomem reagowania na zaistniałe zdarzenia jest organ władzy samorządowej szczebla gminy (poziom wykonawczy), który dysponuje zasobami sił i środków, umożliwiającymi mu skuteczne reagowanie w przypadku wystąpienia zagrożeń lokalnych.

Dostępne wówczas zasoby, to przede wszystkim potencjał jednostek ratowniczo-gaśniczych, zespołów ratownictwa medycznego, jednostek Policji, innych powiatowych straży, służb i inspekcji, a także zakładów komunalnych. W przypadku zdarzenia, niezbędne siły i środki poziomu wykonawczego są z zasady uruchamiane przez dyżurnego jednostki, pełniącego służbę w systemie całodobowym. Po oszacowaniu skali zagrożenia i konieczności zwiększenia potencjału służb, Burmistrz uaktywnia taktyczny szczebel kierowania, a bezpośrednimi działaniami dowodzą przygotowani i przeszkoleni organiczni kierownicy określonych jednostek organizacyjnych. Organ administracji publicznej - Burmistrz kieruje działaniami zaangażowanych służb i instytucji. W przypadku gdy lokalne zdarzenie nabiera znamion kryzysu, a więc istnieje potrzeba skierowania dodatkowych sił wsparcia lub gdy działania obejmują większość terenu gminy, uruchamiany jest wyższy poziom – starosty lub wojewody (zadania koordynacji i wsparcia).

Kierownicy wojewódzkich, powiatowych służb, inspekcji i straży mogą zadysponować swoimi zasobami z terenu województwa i starostwa, a także wystąpić o wsparcie do szczebla centralnego. Działania wojewódzkich służb, inspekcji i straży, prowadzone są zazwyczaj w formie operacji, a zaangażowanymi siłami kierują kierownicy tych jednostek lub wyznaczone przez nich osoby. Eskalacja zagrożenia i narastające potrzeby są głównymi przesłankami do formułowania przez wojewodę wniosków o wsparcie, na podstawie których władze centralne (MSW, inni ministrowie, kierownicy urzędów centralnych) mogą zdecydować o uruchomieniu dodatkowych zasobów. Niezależnie od tego trybu wnioskowania, również kierownicy zespolonych służb, straży i inspekcji poziomu

wojewódzkiego mają prawo samodzielnego występowania o pomoc do swoich przełożonych szczebla centralnego. Na podstawie takiego zapotrzebowania, kierownicy jednostek organizacyjnych szczebla centralnego mogą skierować do działań swoje odwody lub zadysponować użycie innych podległych sobie sił, celem wsparcia działań prowadzonych przez szczebel wojewódzki (powiatowy, gminny).

2.1.1. Tryb uruchamiania sił i środków na obszarze gminy (powiatu)

KRAJOWY SYSTEM RATOWNICZO - GAŚNICZY	
Ocena możliwości wykorzystania sił i środków	Stała gotowość do podjęcia działań.
Przyjęty tryb uruchamiania	Decyzję o skierowaniu do działań na obszarze gminy właściwych sił i środków KSRG podejmuje dyżurny SK Komendanta Powiatowego PSP w oparciu o Powiatowy Plan Ratowniczy
Czas uzyskania pełnej gotowości do działania	JRG PSP średnio 1 – 2 min. w porze dnia i 3 – 4 min. w porze nocy OSP z KSRG alarmowane drogą radiową (selektywny system alarmowania) średnio 8 – 15 min. w porze dnia i 15 – 20 min. w porze nocy

OCHOTNICZE STRAŻE POŻARNE Z POZA KSRG	
Ocena możliwości wykorzystania sił i środków	Stała gotowość do podjęcia działań.
Przyjęty tryb uruchamiania	Decyzję o skierowaniu do działań na obszarze gminy właściwych sił i środków OSP z poza KSRG podejmuje dyżurny SK Komendanta Powiatowego PSP w oparciu o Powiatowy Plan Ratowniczy.
Czas uzyskania pełnej gotowości do działania	OSP alarmowane telefonicznie średnio 15 – 20 min. w porze dnia i 20 – 30 min. w porze nocy.

POLICJA	
Ocena możliwości wykorzystania sił i środków	Stała gotowość do podjęcia działań.
Przyjęty tryb uruchamiania	<p>Pierwszym ogniwem systemu reagowania jest oficer dyżurny Stanowiska Kierowania Komendanta Powiatowego Policji w Szczecinku, dysponujący siły interwencyjne do rejonu zdarzenia. Stosownie do rozwoju sytuacji, kierowanie narastającymi siłami przejmuje dowódca akcji lub operacji policyjnej, na podstawie dyspozycji właściwego przełożonego.</p> <p>We wszystkich jednostkach obowiązują jednolite procedury alarmowania policjantów, koncentracji sił i kierowania ich do działań.</p> <p>Siły mogą być wykorzystywane do prowadzenia bezpośrednich działań ratowniczych, alarmowania i ostrzegania oraz działań porządkowo – ochronnych.</p>
Czas uzyskania pełnej gotowości do działania	Nieetatowy Oddział Prewencji (NOP) - maksymalnie do 1 godziny.

SYSTEM PAŃSTWOWEGO RATOWNICTWA MEDYCZNEGO	
Ocena możliwości wykorzystania sił i środków	Stała gotowość do podjęcia działań.
Przyjęty tryb uruchamiania	<p>Dyspozytor medyczny z Dyspozytorni Pogotowia Ratunkowego w Koszalinie przyjmuje powiadomienie o zdarzeniach (głównie z numeru alarmowego 999 i 112) i dysponuje niezwłocznie zespoły ratownictwa medycznego na miejsce zdarzenia. Powiadamia również o zdarzeniu szpitalne oddziały ratunkowe (SOR) i jeżeli wymaga tego sytuacja – również Lotnicze Pogotowie Ratunkowe (LPR) w Goleniowie oraz jednostki organizacyjne szpitali wyspecjalizowanych w zakresie udzielania świadczeń zdrowotnych niezbędnych dla ratownictwa medycznego.</p> <p>W obliczu zdarzeń przekraczających możliwości zespołów ratownictwa medycznego stacjonujących w powiecie szczecińskim, zgodnie ze wskazaniami lekarza koordynatora medycznego w Szczecinie dysponowane są zespoły z sąsiednich rejonów operacyjnych.</p>
Czas uzyskania pełnej gotowości do działania	ZRM - średnio do 5 min. SOR – natychmiast, pełne rozwinięcie do 1 godz.

PAŃSTWOWA INSPEKCJA SANITARNA	
Ocena możliwości wykorzystania sił i środków	Siły i środki Inspekcji Sanitarnej stanowią zabezpieczenie dla pracowników maksymalnie na 2 dni. Z chwilą rozwinięcia się sytuacji zagrożenia, środki do zabezpieczenia pracy pracowników Inspekcji Sanitarnej uzupełniane są w porozumieniu z Głównym Inspektorem Sanitarnym przez Agencję Rezerw Materiałowych, Zgodnie z przyjętymi procedurami przyjęcia/ przekazania towarów ze składnic Agencji Rezerw Materiałowych.
Przyjęty tryb uruchamiania	Po uzyskaniu informacji o zagrożeniu zespół Państwowej Inspekcji Sanitarnej kierowany jest na miejsce zdarzenia przez Państwowego Powiatowego Inspektora Sanitarnego w Szczecinku. W przypadku podejrzenia o zachorowanie na niebezpieczną chorobę zakaźną działania realizowane są zgodnie z przygotowanym powiatowym planem postępowania przeciwepidemicznego PIS.
Czas uzyskania pełnej gotowości do działania	Pełna gotowość do podjęcia działań – do 3 godzin od otrzymania informacji o wprowadzeniu stanu zagrożenia.

PAŃSTWOWA INSPEKCJA WETERYNARYJNA	
Ocena możliwości wykorzystania sił i środków	Zespoły osobowe gotowe do podjęcia działań w wyznaczonym czasie zgodnie z planami gotowości.
Przyjęty tryb uruchamiania	Uruchomienie działań poprzez powiadomienie Powiatowego Lekarza Weterynarii w Szczecinku.
Czas uzyskania pełnej gotowości do działania	Pełna gotowość do podjęcia działań – do 24 godzin od otrzymania informacji o wprowadzeniu stanu zagrożenia.

PAŃSTWOWA INSPEKCJA OCHRONY ROŚLIN I NASIENICTWA	
Ocena możliwości wykorzystania sił i środków	Zespoły osobowe gotowe do podjęcia działań w wyznaczonym czasie zgodnie z planami gotowości.
Przyjęty tryb uruchamiania	Uruchomienie działań poprzez powiadomienie Kierownika Oddziału Państwowej Inspekcji Ochrony Roślin i Nasiennictwa w Szczecinku.
Czas uzyskania pełnej gotowości do działania	Pełna gotowość do podjęcia działań – do 24 godzin od otrzymania informacji o wprowadzeniu stanu zagrożenia.

NADZÓR BUDOWLANY	
Ocena możliwości wykorzystania sił i środków	Zespoły osobowe gotowe do podjęcia działań w wyznaczonym czasie.
Przyjęty tryb uruchamiania	Uruchomienie działań poprzez powiadomienie Powiatowego Inspektora Nadzoru Budowlanego w Szczecinku.
Czas uzyskania pełnej gotowości do działania	Pełna gotowość do podjęcia działań – do 24 godzin od otrzymania informacji o wprowadzeniu stanu zagrożenia.

GMINA – MAGAZYN OBRONY CYWILNEJ I PRZECIWPOWODZIOWY	
Ocena możliwości wykorzystania środków	Sprzęt, wyposażenie i materiały znajdujące się na stanie magazynowym wg Zestawienia sił i środków planowanych do wykorzystania w sytuacji kryzysowej
Przyjęty tryb uruchamiania	Uruchomienie wydawania niezbędnego sprzętu, wyposażenia i materiałów niezbędnych do wsparcia prowadzonych działań reagowania kryzysowego następuje na polecenie Burmistrza Bornego Sulinowa. Odpowiedzialny za wydanie – Inspektor ds. ZK w UM.
Czas uzyskania pełnej gotowości do działania	Pełna gotowość do podjęcia działań – do 3 godz.

UWAGA: uruchamianie sił i środków pozostałych niewymienionych podmiotów i służb realizujących zadania z zakresu zarządzania kryzysowego odbywa się wg zasad określonych w ZAŁĄCZNIKU FUNKCJONALNYM Nr 1

Odmienne jest natomiast rola najwyższych szczebli w przypadku występowania zdarzeń o zasięgu ogólnokrajowym, np. mających podłoże ekonomiczne, czy też wynikających z sytuacji lub zobowiązań międzynarodowych. Organ zarządzający rozwijany jest wówczas od najwyższego do najniższego szczebla, z równoczesnym określeniem i sprecyzowaniem zadań niezbędnych do realizacji na niższych poziomach. Szczebel nadrzędny pełni wtedy rolę koordynatora przygotowań całego systemu i faktycznie nim kieruje. Taki mechanizm działania ma zastosowanie na przykład w razie potrzeby uruchamiania procedury reagowania wynikających z naszych zobowiązań w stosunku do militarnych i niemilitarnych organizacji międzynarodowych.

Odrębny, szczególny tryb postępowania ma zastosowanie przy kierowaniu do działań wydzielonych komponentów Sił Zbrojnych RP.

2.2. Tryb uruchamiania działań w obliczu zagrożeń determinowanych przez czynnik czasu ich wystąpienia.

WYSTĘPUJE W SPOSÓB NAGŁY I NIE DAJE SIĘ PROGNOZOWAĆ

Faza początkowa

- 1) Prowadzone monitorowanie zagrożeń nie dostarczyło żadnych danych wskazujących na możliwość powstania sytuacji niebezpiecznej.
- 2) Pierwotnym źródłem informacji o zdarzeniu, będzie świadek lub uczestnik zdarzenia, a sama informacja z reguły będzie obciążona ograniczoną ilością danych, głównie o ilości i stanie poszkodowanych ludzi.
- 3) Najczęściej, informacja o zdarzeniu odebrana przez inspektora ds. zarządzania kryzysowego, komendy powiatowej Państwowej Straży Pożarnej lub Policji, albo przez dyspozytora stacji pogotowia ratunkowego, dostarczona będzie do Gminnego Zespołu Zarządzania Kryzysowego bezpośrednio lub za pośrednictwem gminnego lub powiatowego ogniwa sterującego.
- 4) Precyzowanie informacji możliwe będzie dopiero po przybyciu do miejsca zdarzenia pierwszego zespołu ratowniczego. Adresatem zapytania precyzującego będzie stosowne dla danej sytuacji ogniwo wiodące lub wspierające.
- 5) Reagowanie kryzysowe najczęściej będzie inicjowane w sposób spontaniczny na poziomie gminy, w której doszło do zdarzenia (zagrożenia).
- 6) Wobec braku możliwości przeprowadzenia dokładnej analizy sytuacji, w trybie alarmowym, do działań reagowania kryzysowego pozbawionych jednoosobowego kierowania, włączone zostaną siły i środki ratownicze powiatu lub gminy w ilości nie gwarantującej skutecznego opanowania sytuacji.
- 7) Zainicjowana działania ratownicza i kierowanie nimi, będą miała charakter równoległy.
- 8) Wystąpi bardzo ograniczona możliwość czasowa na planowania działań operacyjnych i osłonowych.
- 9) Zgodnie z siatką bezpieczeństwa, kierowanie działaniami reagowania kryzysowego powinien tymczasowo przejąć główny wykonawca lub jego przedstawiciel, właściwy dla zaistniałego zdarzenia wiodącego.
- 10) Koordynowanie działań sił i środków reagowania, będzie pozbawione ich organicznego zaplecza operacyjnego i opierać się będzie na służbach dyżurnych lub dyspozytorach.
- 11) Wsparcie działań, z wyłączeniem jednostek systemu Państwowego Ratownictwa Medycznego, odbywać się będzie w ramach bieżących możliwości poszczególnych pionów funkcjonalnych.
- 12) Proces ostrzegania i alarmowania społeczeństwa, będzie miał ograniczony zasięg i charakter.
- 13) Najgroźniejszym czynnikiem ograniczającym skuteczność działań mających na celu minimalizację skutków zdarzenia, będzie brak możliwości przygotowania się otoczenia na zagrożenie.
- 14) W zależności od pory dnia i dnia tygodnia, obsada Gminnego Zespołu Zarządzania Kryzysowego opierać się będzie na pełnej obsadzie merytoryczno lub jedynie na pracowniku dyżurnym.
- 15) Na polecenie Burmistrza w budynku Urzędu Miejskiego lub w innym miejscu wyznaczonym przez Burmistrza, zainicjowane zostanie doraźne posiedzenie członków Gminnego Zespołu Zarządzania Kryzysowego.

Faza skoordynowanego działania

- 1) Kontynuowane jest monitorowanie, analizowanie i prognozowanie sytuacji, a także stała obsługa informacyjna uczestników systemu reagowania kryzysowego.
- 2) W efekcie pracy członków Gminnego Zespołu Zarządzania Kryzysowego:
 - Burmistrz, jako przewodniczący Zespołu, przejmie proces decyzyjny i koordynowanie przebiegiem działań reagowania kryzysowego,
 - zgodnie z siatką bezpieczeństwa, wskazany zostanie główny wykonawca działań reagowania kryzysowego oraz osoby go wspierające i pomagające,
 - główny wykonawca działań reagowania kryzysowego przeprowadzi szczegółową analizę położenia, bilans skuteczności podjętych działań oraz bilans ewentualnych potrzeb,
 - zastępca przewodniczącego Zespołu zapewni planowanie właściwych działań operacyjnych i osłonowych,
 - w razie konieczności, kierownicy zaangażowanych w działania reagowania kryzysowego pionów funkcjonalnych, sformułują projekty wniosków o wsparcie prowadzonych działań.
- 3) Inspektor ds. Zarządzania Kryzysowego uruchomi i będzie koordynować procedury logistyczne niezbędne do utrzymania ciągłości pracy członków Gminnego Zespołu Zarządzania Kryzysowego i Grupy Operacyjnej.
- 4) Burmistrz lub wyznaczony przez Burmistrza przedstawiciel, przeprowadzą informowanie mieszkańców gminy.
- 5) Struktury poszczególnych pionów funkcjonalnych podejmą pracę w trybie ciągłym wg potrzeb.
- 6) W zależności od potrzeb, przedstawiciel Gminnego Zespołu Zarządzania Kryzysowego przygotuje stosowne projekty wniosków Burmistrza lub innych dokumentów, dotyczących wsparcia prowadzonych działań oraz wprowadzenia określonego stanu lub poziomu gotowości.
- 7) W celu szczegółowej oceny sytuacji i poziomu realizacji stawianych zadań, w rejon zdarzenia uda się Grupa Operacyjna, kierowana przez głównego wykonawcę działań reagowania kryzysowego lub jego przedstawiciela.

ZAGROŻENIE WYSTĘPUJE W SPOSÓB NAGŁY, LECZ DAJE SIĘ PROGNOZOWAĆ

- 1) Prowadzone jest monitorowanie i analizowanie zagrożeń.
- 2) Sygnałem świadczącym o możliwości wystąpienia sytuacji niebezpiecznej, będzie ostrzeżenie przekazane przez ogniwo monitorujące.
- 3) W oparciu o treść otrzymanego ostrzeżenia, wydane będą ostrzeżenia zaopatrzone w zalecenia co do sposobów dalszego postępowania i odpowiednich zachowań.
- 4) Uruchomiony zostanie tryb informowania sytuacyjnego zarówno w układzie pionowym, jak i poziomym.
- 5) Struktury organizacyjne poszczególnych pionów funkcjonalnych UM mogą podjąć pracy w trybie ciągłym.
- 6) Przewodniczący Gminnego Zespołu Zarządzania Kryzysowego może zwołać posiedzenie członków Zespołu lub polecić podjęcie pracy przez Grupę Operacyjną.
- 7) Zostanie uruchomiony proces informowania mieszkańców gminy o zagrożeniu oraz o podejmowanych działaniach i wydawanych decyzjach.
- 8) W stan pełnej gotowości do działań, postawione zostaną właściwe ogniwa ratownicze.

ZAGROŻENIE WYSTĘPUJE STOPNIOWO I DAJE SIĘ PROGNOZOWAĆ

- 1) Prowadzone jest monitorowanie i analizowanie zagrożeń.
- 2) Sygnałem świadczącym o możliwości wystąpienia sytuacji niebezpiecznej, będą:
 - wnioski wynikające z własnej analiza zagrożeń,
 - analiza wyników monitorowania przekazana w drodze komplementarnej przez system reagowania kryzysowego gmin i powiatów ościennych,
 - ostrzeżenie przekazane przez ogniwo monitorujące.
- 3) W oparciu o wyniki monitorowania, z właściwym wyprzedzeniem, wydane będą ostrzeżenia zaopatrzone w zalecenia co do sposobów dalszego postępowania i odpowiednich zachowań.
- 4) Uruchomiony zostanie tryb raportowania doraźnego / sytuacyjnego zarówno w układzie pionowym, jak i poziomym.
- 5) Przewodniczący Gminnego Zespołu Zarządzania Kryzysowego zwoła posiedzenie członków Zespołu, poświęcone:
 - ocenie sytuacji,
 - ocenie stanu gotowości do przeciwdziałania zagrożeniu lub minimalizacji jego skutków,
 - identyfikacji obszarów najbardziej narażonych na straty i szkody,
 - bilansowaniu możliwości i potrzeb sił i środków systemu reagowania kryzysowego,
 - postawienia zadań wykonawcom,
 - zorganizowania systemu kontroli i pomocy.
- 5) Struktury organizacyjne poszczególnych pionów funkcjonalnych UM podejmą pracę w trybie ciągłym wg potrzeb.

- 6) Uruchomiony zostanie proces bieżącego informowania mieszkańców gminy o zagrożeniu oraz o podejmowanych działaniach i wydawanych decyzjach.
- 7) W zależności od tego, czy charakter zagrożenia i jego możliwy zasięg będą tego wymagać, wydane zostaną postanowienia o wprowadzeniu określonego poziomu gotowości do działań, ze wskazaniem ograniczeń, nakazów i zakazów.
- 8) W celu minimalizacji zagrożeń uruchomiona zostanie ewakuacja mieszkańców gminy, a w miarę możliwości także ich mienia.
- 9) Nastąpi potwierdzenie gotowości sąsiadów do wsparcia podejmowanych działań reagowania kryzysowego.
- 10) W stan podwyższonej gotowości do działań, postawione zostaną właściwe ogniwa ratownicze.
- 11) W kontekście przewidywanej skali zagrożenia i ewentualnych strat i szkód, nastąpi tymczasowa reorganizacja działań administracji publicznej, infrastruktury krytycznej oraz systemu usług społecznych.

2.3. Tryb uruchamiania działań w obliczu zagrożeń determinowanych przez skalę ich występowania.

2.3.1. Nie przekracza granic administracyjnych gminy:

- a) organem właściwym w sprawach reagowania kryzysowego, jest Burmistrz.
- b) zadania reagowania kryzysowego, Burmistrz realizuje przy pomocy:
 - Inspektora ds. Zarządzania Kryzysowego i innych komórek organizacyjnych Urzędu Miejskiego,
 - właściwych organów administracji publicznej i jednostek organizacyjnych.
- c) organem pomocniczym Burmistrza w zapewnieniu wykonywania zadań reagowania kryzysowego, jest Gminny Zespół Zarządzania Kryzysowego.
- d) Burmistrz przekazuje informacje dotyczące danej sytuacji Staroście Szczecineckiemu,

2.3.2. Wykracza poza granice administracyjne gminy:

- a) zadanie realizowane jest przez Starostę Szczecineckiego,
- b) lub przez Wojewodę Zachodniopomorskiego.

2.3.3. Występuje w granicach administracyjnych gminy lecz przekracza możliwości jej skutecznego reagowania:

- a) organem właściwym w sprawach reagowania kryzysowego, jest Burmistrz.
- b) zadania reagowania kryzysowego, Burmistrz realizuje przy pomocy:
 - inspektora ds. Zarządzania Kryzysowego i innych komórek organizacyjnych Urzędu Miejskiego,
 - właściwych organów administracji samorządowej.
- c) organem pomocniczym Burmistrza w zapewnieniu wykonywania zadań reagowania kryzysowego, jest Gminny Zespół Zarządzania Kryzysowego.
- d) wniosek o wsparcie działań reagowania kryzysowego:
 - siłami i środkami krajowego systemu ratowniczo - gaśniczego, Burmistrz składa do Komendy Powiatowej Państwowej Straży Pożarnej,
 - oraz do ogniw nadrzędnych właściwych w sprawach reagowania kryzysowego.
- e) Burmistrz współdziała z ogniwami nadrzędnymi, organami administracji samorządowej i państwowej z sąsiednich gmin i przekazuje informacje dotyczące danej sytuacji Staroście Szczecineckiemu i Wojewodzie Zachodniopomorskiemu.

2.3.4. Występuje w obiekcie lub na terenie uznawanym lub mającym status wyłączony z publicznego dostępu:

- a) organem właściwym w sprawach reagowania kryzysowego, jest Burmistrz lub inny organ władzy publicznej,
- c) w przypadku, gdy kierowanie reagowaniem kryzysowym spoczywa na Burmistrzu, zadanie to realizuje przy pomocy:
 - Inspektora ds. Zarządzania Kryzysowego i innych komórek organizacyjnych Urzędu Miejskiego,
 - właściwych organów administracji samorządowej.
- d) organem pomocniczym Burmistrza w zapewnieniu wykonywania zadań reagowania kryzysowego, jest Gminny Zespół Zarządzania Kryzysowego,
- e) Burmistrz współdziała z ogniwami nadrzędnymi, organami administracji samorządowej i państwowej z sąsiednich gmin i przekazuje informacje dotyczące danej sytuacji Staroście Szczecineckiemu i Wojewodzie Zachodniopomorskiemu.

2.4. Tryb uruchamiania działań w obliczu zagrożeń determinujących potrzebą wprowadzenia określonego stopnia alarmowego.

2.4.4. Stosowanie stopni alarmowych

Zadania określone w katalogu stopni alarmowych są realizowane w celu ochrony przed atakiem i przeciwdziałania zagrożeniu atakiem terrorystycznym lub sabotażowym i polegają na skoordynowanym działaniu zarówno całego Sojuszu Północnoatlantyckiego, jak i instytucji i organów krajowych.

1. Stopnie alarmowe mogą być wprowadzane i zmieniane w drodze zarządzenia przez:
 - Prezesa Rady Ministrów, na obszarze kilku województw lub na całym terytorium Rzeczypospolitej Polskiej;
 - ministra lub kierownika urzędu centralnego w odniesieniu do wszystkich lub wybranych kierowników podległych, podporządkowanych i nadzorowanych jednostek organizacyjnych, formacji i urzędów;
 - wojewodę na obszarze lub części obszaru jednego województwa.
2. Wprowadzenie i zmiana stopnia alarmowego przez organy inne niż Prezes Rady Ministrów, powinna wynikać z zaleceń Szefa Agencji Bezpieczeństwa Wewnętrznego.
3. Stopnie alarmowe są jawne i można je ogłaszać przy użyciu powszechnie dostępnych środków łączności, poprzez podanie komunikatu (**np.: „Wprowadzić stopień alarmowy ALFA”**). Uzupełnieniem komunikatu może być szczegółowa informacja przekazana wykonawcom, której klauzula niejawności będzie zależała od rodzaju zawartych w niej danych.
4. Organ wprowadzający stopień alarmowy może przekazać społeczeństwu komunikat o wprowadzeniu obowiązującego stopnia poprzez wykorzystanie funkcjonujących na danym terenie środków masowej komunikacji.
5. Organy inne niż Prezes Rady Ministrów, niezwłocznie po wprowadzeniu stopnia alarmowego powiadamia Krajowe Centrum Zarządzania Kryzysowego w Rządowym Centrum Bezpieczeństwa oraz właściwych terytorialnie kierowników jednostek organizacyjnych, instytucji i służb zaangażowanych w realizację planowanych zadań.
6. Wyższy stopień alarmowy może być wprowadzony z pominięciem niższych stopni.
7. W każdym ze stopni alarmowych wszystkie służby odpowiedzialne za zapewnienie bezpieczeństwa realizują dodatkowe przedsięwzięcia wynikające z ich kompetencji ustawowych.
9. Kierownicy organów administracji publicznej oraz kierownicy służb i jednostek właściwych w sprawach bezpieczeństwa i zarządzania kryzysowego są zobowiązani do zapewnienia wzajemnego współdziałania, wymiany informacji i koordynacji realizowanych przedsięwzięć.

2.4.2. Charakterystyka stopni alarmowych.

PIERWSZY STOPIEŃ ALARMOWY	ALFA	1
<p>Pierwszy stopień alarmowy (stopień ALFA według terminologii NATO) ma zastosowanie w przypadku uzyskania informacji o możliwości wystąpienia działań terrorystycznych lub sabotażowych, których rodzaj i zakres jest trudny do przewidzenia. Jego wprowadzenie ma charakter ogólnego ostrzeżenia, a okoliczności nie usprawiedliwiają uruchomienia przedsięwzięć zawartych w wyższych stopniach alarmowych. W następstwie otrzymanych danych od służb odpowiedzialnych za rozpoznanie zagrożeń terrorystycznych lub jako środek odstraszania może się jednak okazać konieczne wprowadzenie wybranych przedsięwzięć drugiego stopnia alarmowego. Wszystkie organy administracji samorządowej i służby odpowiedzialne za bezpieczeństwo powinny być w stanie wprowadzić i utrzymywać przedsięwzięcia tego stanu alarmowego na czas nieograniczony.</p> <p>Zadania do realizacji przez organy administracji samorządowej oraz kierowników służb i jednostek właściwych w sprawach bezpieczeństwa i zarządzania kryzysowego po wprowadzeniu pierwszego stopnia alarmowego:</p> <p>a) na rzecz ochrony zagrożonej infrastruktury:</p> <ul style="list-style-type: none"> - regularnie informować podległy personel o konieczności zachowania wzmożonej czujności w stosunku do osób obcych, posiadających podejrzane przedmioty; - zapewnić dostępność w trybie alarmowym członków personelu niezbędnego do wprowadzenia w życie planów wzmocnienia ochrony; - przeprowadzać wzmożone kontrole pojazdów oraz osób wchodzących na teren obiektów; - ograniczyć w obrębie instytucji ruch pojazdów i osób do niezbędnego minimum; - regularnie sprawdzać na zewnątrz i od wewnątrz budynki będące w stałym użyciu, pod względem podejrzanej działalności oraz w poszukiwaniu podejrzanych przedmiotów; - sprawdzać wszystkie dostawy zaopatrzenia; - sprawdzić działanie środków łączności funkcjonujących w systemie kierowania; - dokonać przeglądu wszystkich planów, procedur, rozkazów, szczegółowych wymagań osobowych i logistycznych związanych z wprowadzeniem wyższych stanów alarmowych. <p>b) na rzecz ochrony ludności:</p> <ul style="list-style-type: none"> - w miarę dostępności środków prowadzić wzmożoną kontrolę miejsc dużych skupisk ludzkich, obiektów użyteczności publicznej, ważnych obiektów oraz innych potencjalnych pozamilitarnych obiektów ataku, w celu wzmocnienia środków zapobiegania, ochrony i zwiększenia zaufania wśród personelu i społeczeństwa; - informować odpowiednie służby w przypadku zauważenia: nieznanymi pojazdami na terenie instytucji publicznych lub innych ważnych obiektów, porzuconych paczek i bagaży lub w przypadku zaobserwowania jakichkolwiek innych oznak nietypowej działalności. 		

DRUGI STOPIEŃ ALARMOWY	BRAVO	2
<p>Drugi stopień alarmowy (stopień BRAVO według terminologii NATO) ma zastosowanie w przypadku uzyskania informacji o możliwości wystąpienia zdarzenia o charakterze terrorystycznym lub sabotażowym mogącego mieć wpływ na bezpieczeństwo Rzeczypospolitej Polskiej. Stopień ten jest wprowadzany w przypadku zaistnienia zwiększonego i bardziej przewidywalnego zagrożenia działalnością terrorystyczną lub aktem sabotażu, jednakże konkretny cel ataku nie został zidentyfikowany. Wszystkie organy administracji samorządowej i służby odpowiedzialne za bezpieczeństwo powinny posiadać możliwość utrzymania tego stopnia do chwili ustąpienia zagrożenia, nie naruszając swoich zdolności do bieżącego działania.</p> <p>Zadania do realizacji przez organy administracji samorządowej oraz kierowników służb i jednostek właściwych w sprawach bezpieczeństwa i zarządzania kryzysowego po wprowadzeniu drugiego stopnia alarmowego:</p> <p>a) na rzecz ochrony zagrożonej infrastruktury:</p> <ul style="list-style-type: none"> - ostrzec personel o możliwych formach ataku, które potencjalnie mogą zastosować terroryści; - zapewnić dostępność w trybie alarmowym personelu wyznaczonego do wdrażania planów działań na wypadek aktów terrorystycznych i sabotażowych; - dokonać przeglądu procedur realizacji zadań w wyższych stanach alarmowych; - odsunąć pojazdy oraz wszelkie ruchome obiekty od budynków, a zwłaszcza od budynków o szczególnie wrażliwym lub prestiżowym charakterze, rozważyć możliwość wprowadzenia kontroli systemu parkowania; - wzmocnić ochronę ważnych obiektów publicznych oraz sprawdzić systemy ochrony obiektów ochraniających przez specjalistyczne uzbrojone formacje ochronne; - wzmocnić kontrole wszystkich przesyłek pocztowych; - dokonać przeglądu stanu posiadanych zapasów materiałowych i sprzętu, pod względem sprawności i dostosowania do szacowanych potrzeb; - poddać kontroli przy wejściu osoby wchodzące na teren obiektu oraz ich bagaże, paczki i inne pojemniki; - zapewnić ochronę środków transportu służbowego poza terenem obiektu, wprowadzić kontrolę pojazdu przed wejściem do samochodu i jego uruchomieniem. <p>b) na rzecz ochrony ludności:</p> <ul style="list-style-type: none"> - w miarę możliwości wprowadzić nieregularne patrole do kontrolowania pojazdów, ludzi oraz budynków; - prowadzić akcję informacyjno-instruktażową dla społeczeństwa dotyczącą potencjalnego zagrożenia, jego skutków i sposobu postępowania, tak aby nie dopuścić do powstawania plotek oraz zapobiec panice. 		

TRZECI STOPIEŃ ALARMOWY	CHARLIE	3
<p>Trzeci stopień alarmowy (stopień CHARLIE według terminologii NATO) ma zastosowanie w przypadku jeżeli zaistniało konkretne zdarzenie, potwierdzające cel potencjalnego ataku terrorystycznego lub w przypadku uzyskania informacji o osobach (grupach) przygotowujących działania terrorystyczne lub sabotażowe godzące w bezpieczeństwo Rzeczypospolitej Polskiej, albo też wystąpiły akty terronu godzące w bezpieczeństwo innych państw i stwarzające potencjalne zagrożenie dla Polski. Wprowadzenie przedsięwzięć tego stopnia na dłuższy czas może spowodować utrudnienia i będzie miało wpływ na funkcjonowanie służb odpowiedzialnych za zapewnienie bezpieczeństwa.</p> <p>Zadania do realizacji przez organy administracji samorządowej oraz kierowników służb i jednostek właściwych w sprawach bezpieczeństwa i zarządzania kryzysowego po wprowadzeniu trzeciego stopnia alarmowego:</p> <p>a) na rzecz ochrony zagrożonej infrastruktury:</p> <ul style="list-style-type: none"> - wprowadzić dyżury na wyznaczonych stanowiskach osób funkcyjnych odpowiedzialnych za wprowadzanie procedur działań na wypadek aktów terronu lub sabotażu; - ograniczyć liczbę miejsc ogólnodostępnych w obiekcie (rejonie) do absolutnego minimum; - w uzasadnionych wypadkach wprowadzić ścisłą kontrolę osób i pojazdów przy wejściu/wjeździe na teren obiektów; - wprowadzić scentralizowane parkowanie, w dużej odległości od najważniejszych budynków; - wydać broń i amunicję oraz środki ochrony osobistej uprawnionym osobom wyznaczonym do wykonywania zadań ochronnych; - wzmocnić służbę ochronną oraz częstotliwość patrolowania obiektów; - wprowadzić całodobowy nadzór miejsc podlegających szczególnej ochronie; - przygotować podjazdy i punkty kontrolne dla samochodów; - wdrożyć dodatkowe procedury kontrwywiadowczej ochrony i osłony personelu i obiektów; - w bazach poza terytorium Rzeczypospolitej Polskiej zminimalizować obecność personelu rekrutującego się spośród lokalnych mieszkańców. <p>b) na rzecz ochrony ludności:</p> <ul style="list-style-type: none"> - wzmocnić ochronę organizowanych imprez masowych lub odwołać organizację imprez, jeżeli nie ma możliwości wzmocnienia ochrony lub wzmocnienie nie gwarantuje zapobieżenia aktowi terrorystycznemu - dokonać przeglądu posiadanych zapasów środków medycznych i bazy medycznej. 		

CZWARTY STOPIEŃ ALARMOWY	DELTA	4
<p>Czwarty stopień alarmowy (stopień DELTA według terminologii NATO) ma zastosowanie w przypadku wystąpienia działań terrorystycznych lub sabotażowych, powodujących zagrożenie bezpieczeństwa Rzeczypospolitej Polskiej lub bezpieczeństwa innych państw i stwarzających zagrożenie dla Polski.</p> <p>Zadania do realizacji przez organy administracji publicznej oraz kierowników służb i jednostek właściwych w sprawach bezpieczeństwa i zarządzania kryzysowego po wprowadzeniu czwartego stopnia alarmowego:</p> <p>a) na rzecz ochrony infrastruktury:</p> <ul style="list-style-type: none"> - zapewnić ciągłość pracy centrów zarządzania kryzysowego i zespołów zarządzania kryzysowego (sztabów); - zapewnić zaplecze logistyczne oraz medyczno-sanitarne, odpowiednio do rozmiaru przewidywanych do zaangażowania sił; - przeprowadzić identyfikację wszystkich pojazdów znajdujących się już na terenie obiektu; - przeszukiwać wszystkie pojazdy wjeżdżające na teren obiektu i ich ładunek; - wprowadzić pełną kontrolę dostępu do obiektu; - przeszukiwać wszystkie wnoszone na teren obiektu walizki, torebki i paczki; - przeprowadzać częste kontrole na zewnątrz budynku i na parkingach; - zminimalizować wszelkie podróże służbowe i wizyty; <p>b) na rzecz ochrony ludności:</p> <ul style="list-style-type: none"> - przeprowadzić konsultacje z lokalnymi władzami w sprawie możliwości wprowadzenia ograniczeń komunikacyjnych w rejonach zagrożonych; - wprowadzić zakaz przeprowadzania imprez masowych; - zapewnić zaplecze logistyczne oraz medyczno-sanitarne, odpowiednio do możliwego zagrożenia. 		

2.5. Tryb wprowadzania i reguły obowiązujące w ramach stanów nadzwyczajnych.

2.5.1. Stan klęski żywiołowej

W gminie działaniami kieruje Burmistrz - jeżeli stan klęski żywiołowej wprowadzono na obszarze gminy.

W czasie stanu klęski żywiołowej Burmistrz kieruje działaniami prowadzonymi na obszarze gminy w celu zapobieżenia skutkom klęski żywiołowej lub ich usunięcia. Burmistrz może wydawać polecenia wiążące kierownikom jednostek organizacyjnych utworzonych przez gminę, kierownikom gminnych służb i straży, kierownikom jednostek ochrony przeciwpożarowej działających na obszarze gminy oraz kierownikom jednostek organizacyjnych czasowo przekazanych przez właściwe organy do jego dyspozycji i skierowanych do wykonywania zadań na obszarze gminy.

Burmistrz może występować do kierowników innych jednostek organizacyjnych działających na obszarze gminy i powiatu, z wnioskami o wykonanie czynności niezbędnych w celu zapobieżenia skutkom klęski żywiołowej lub ich usunięcia. W razie odmowy wykonania tych czynności lub ich niewłaściwego wykonywania Burmistrz niezwłocznie zawiadamia organ, któremu podlega kierownik lub który sprawuje nadzór nad nim.

W zakresie działań podejmowanych w czasie stanu klęski żywiołowej Burmistrz podlega Staroście Szczecińskiemu. W razie niezdolności do kierowania lub niewłaściwego kierowania działaniami prowadzonymi w celu zapobieżenia skutkom klęski żywiołowej lub ich usunięcia, wojewoda może zawiesić uprawnienia Burmistrza oraz wyznaczyć pełnomocnika do kierowania tymi działaniami.

Działania w celu zapobieżenia skutkom klęski żywiołowej lub ich usunięcia Burmistrz wykonuje przy pomocy Gminnego Zespołu Zarządzania Kryzysowego.

1. Do zadań zespołu należy w szczególności:

- 1) monitorowanie występujących klęsk żywiołowych i prognozowanie rozwoju sytuacji,
- 2) realizowanie procedur i programów reagowania w czasie stanu klęski żywiołowej,
- 3) opracowywanie i aktualizowanie planów reagowania kryzysowego,
- 4) planowanie wsparcia organów kierujących działaniami na niższym szczeblu administracji publicznej,
- 5) przygotowywanie warunków umożliwiających koordynację pomocy humanitarnej,
- 6) realizowanie polityki informacyjnej związanej ze stanem klęski żywiołowej.

2.5.2. Stan wyjątkowy

W czasie stanu wyjątkowego, organy gminy działają w dotychczasowych strukturach organizacyjnych państwa i w ramach przysługujących im kompetencji, z zastrzeżeniem przepisów ustawy o stanie wyjątkowym.

1. W czasie stanu wyjątkowego, wszelkie działania reagowania kryzysowego podejmowane przez Burmistrza, podlegają akceptacji Starosty Szczecineckiego lub Wojewody Zachodniopomorskiego w ramach pełnionej przez niego funkcji kontrolno – koordynacyjnej.
2. W przypadku, gdy w czasie obowiązywania stanu wyjątkowego, na terenie gminy dojdzie do zagrożenia wywołującego sytuację kryzysową wymagającą uruchomienia działań reagowania kryzysowego. Burmistrz uruchamia je zgodnie z uwarunkowaniami stosownymi do czasu zaistnienia i skali wystąpienia tego zagrożenia.
3. W czasie obowiązywania stanu wyjątkowego, prowadząc działania reagowania kryzysowego mające na celu zapobieżenia sytuacji kryzysowej i likwidacji jej skutków:
 - Burmistrz wykonuje zadania reagowania kryzysowego przy pomocy Gminnego Zespołu Zarządzania Kryzysowego,
 - Burmistrz współdziała ze Starostą Szczecineckim oraz wójtami/burmistrzami sąsiednich gmin,
 - Burmistrz kieruje wykorzystaniem sił i środków wsparcia przydzielonych przez Wojewodę Zachodniopomorskiego,
 - Burmistrz zarządza rozwinięcie, uzupełnienie stanu osobowego i ciągły tryb pracy Gminnego Centrum Zarządzania Kryzysowego,
 - raporty doraźne i okresowe Burmistrz przekazuje Wojewodzie Zachodniopomorskiemu za pośrednictwem Wojewódzkiego Centrum Zarządzania Kryzysowego oraz Staroście Szczecineckiemu za pośrednictwem podległego Gminnego Zespołu Zarządzania Kryzysowego.
4. W sytuacji, gdy do przywrócenia normalnego funkcjonowania państwa, użyte zostaną pododdziały i oddziały Sił Zbrojnych RP, Burmistrz realizując wydawane w tym zakresie polecenia Wojewody Zachodniopomorskiego, zabezpiecza działania wojska na terenie gminy.

2.5.3. Stan wojenny

W czasie stanu wojennego, organy gminy działają w dotychczasowych strukturach organizacyjnych państwa i w ramach przysługujących im kompetencji, z zastrzeżeniem przepisów ustawy o stanie oraz o kompetencjach Naczelnego Dowódcy Sił Zbrojnych i zasadach jego podległości konstytucyjnym organom Rzeczypospolitej Polskiej.

1. W przypadku, gdy w czasie obowiązywania stanu wojennego, na terenie gminy dojdzie do zagrożenia wywołującego sytuację kryzysową wymagającą uruchomienia działań reagowania kryzysowego, Burmistrz uruchamia je zgodnie z uwarunkowaniami stosownymi do czasu zaistnienia i skali wystąpienia tego zagrożenia.
2. W czasie stanu wojennego, wszelkie działania reagowania kryzysowego podejmowane przez Burmistrza, podlegają akceptacji Wojewody Zachodniopomorskiego w ramach pełnionej przez niego funkcji kontrolno – koordynacyjnej.
3. W trakcie obowiązywania stanu wojennego, do działań reagowania kryzysowego Burmistrz wykorzystuje siły i środki obrony cywilnej gminy, zgodnie z Planem Obrony Cywilnej Gminy Borne Sulinowo.
4. W czasie obowiązywania stanu wojennego, prowadząc działania reagowania kryzysowego mające na celu zapobieżenia skutkom klęski żywiołowej lub ich usunięcie:
 - Burmistrz podlega Wojewodzie Zachodniopomorskiemu,

- Burmistrz wykonuje zadania reagowania kryzysowego przy pomocy Gminnego Zespołu Zarządzania Kryzysowego,
- Burmistrz współdziała ze starostą szczecineckim i wójtami/burmistrzami z sąsiednich gmin,
- Burmistrz kieruje wykorzystaniem sił i środków wsparcia przydzielonych przez Wojewodę Zachodniopomorskiego,
- Burmistrz występuje z prośbą do Wojewody Zachodniopomorskiego o wprowadzenie stosownych ograniczeń wolności i praw człowieka i obywatela,
- Burmistrz zarządza rozwiniecie, uzupełnienie stanu osobowego i ciągły tryb pracy Gminnego Zespołu Zarządzania Kryzysowego,
- raporty doraźne i okresowe Burmistrz przekazuje Wojewodzie Zachodniopomorskiemu za pośrednictwem Wojewódzkiego Centrum Zarządzania Kryzysowego oraz Staroście Szczecineckiemu,

5) Wykonywanie na terenie gminy czynności technicznych niezbędnych do prowadzenia cenzury i kontroli, ograniczenie działalności edukacyjnej w podległych placówkach oświatowych.

3. Procedury reagowania kryzysowego, określające sposób postępowania w sytuacjach kryzysowych.

3.1. Procedury reagowania kryzysowego określają sposób postępowania w typowych sytuacjach mogących stwarzać zagrożenie lub w sytuacjach gdy ono zaistniało. Szczegóły zawiera **Załącznik** do niniejszego rozdziału.

3.2. Informacja o innych planach funkcjonujących w Gminie. Z Gminnym Planem Zarządzania Kryzysowego powiązany jest Plan Operacyjny Funkcjonowania Urzędu Miejskiego w Bornem Sulinowie w warunkach zewnętrznego zagrożenia bezpieczeństwa państwa i w czasie wojny. Dotyczy to m.in. rozdziału - ocena zagrożeń gminy. Plany te stanowią podstawowe narzędzia dla Burmistrza w przypadku wystąpienia zagrożenia powodującego lub mogącego spowodować sytuację kryzysową. **Celem planów jest zapewnienie systemowego, skoordynowanego i efektywnego reagowania administracji publicznej gminy na wystąpienie zagrożeń, a w szczególności określenie:**

- a) Potencjalnych rodzajów zagrożeń i oceny ryzyka ich wystąpienia na terenie gminy, w tym dotyczących infrastruktury krytycznej bądź tzw. lokalnej infrastruktury krytycznej.
- b) Obowiązków uczestnikom zarządzania kryzysowego (zgodnie z kompetencyjnym zakresem odpowiedzialności) z terenu gminy, dotyczących wykonania właściwych zadań, w odpowiednim miejscu i czasie – gdy wymaga tego sytuacja.
- c) Zależności kierowania i współdziałania pomiędzy uczestnikami zarządzania kryzysowego.
- d) Sposobów ochrony ludzi, mienia, zwierząt i środowiska przez zagrożeniami.
- e) Działań zmierzających do zapewnienia funkcjonalności, ciągłości działań dla zapobiegania zagrożeniom, ryzykom lub słabym punktom oraz ograniczenia i neutralizacji ich skutków oraz szybkiego odtworzenia infrastruktury na wypadek awarii, ataków oraz innych zdarzeń zakłócających jej prawidłowe funkcjonowanie.
- f) Personelu, wyposażenia, urządzeń, zaopatrzenia i innych zasobów dostępnych w ramach własnej społeczności lub w ramach porozumienia z innymi społecznościami, które możliwe są do wykorzystania podczas działań ratowniczych.

3.3. Treść planów odniesiono do określonych zagrożeń, będących następstwem:

- a) Działania sił przyrody.
- b) Katastrof i wypadków wynikających z działalności człowieka.
- c) Zdarzeń naruszających bezpieczeństwo obywateli i porządek publiczny, których skutki mogą zagrażać życiu i zdrowiu znacznej ilości ludzi lub gospodarce, a ich likwidacja może być skuteczna tylko w ścisłym współdziałaniu różnych organów administracji publicznej oraz specjalistycznych służb, inspekcji, instytucji i organizacji pozarządowych.

3.4. Szczegółowe treści zawierają poszczególne procedury działania w określonych sytuacjach, które są załącznikiem do niniejszego opracowania.

4. Współdziałanie między siłami uczestniczącymi w realizacji przedsięwzięć planowanych na wypadek sytuacji kryzysowej.

4.1. Podstawy prawne

Zadaniem Burmistrza w przypadku zaistnienia sytuacji kryzysowej na obszarze gminy jest koordynowanie podejmowanych przez gminne służby i straże oraz inne podmioty ratownicze przedsięwzięć i działań przy usuwaniu zagrożeń, w tym wskazanie głównego wykonawcy działań reagowania kryzysowego i podmiotów współpracujących z głównym wykonawcą:

- Art. 19 ust 2 ustawy z dnia 26 kwietnia 2007 o zarządzaniu kryzysowym,
- Art. 9 ust 1,2,3,4,5,6 ustawy z dnia 18 kwietnia 2002 o stanie kląski żywiołowej,
- Art. 31b ustawy z dnia 8 marca 1990 r. o samorządzie gminnym.

4.2. Współdziałanie odbywa się zgodnie z zakresem kompetencji i obowiązków poszczególnych służb.

W zależności od rodzaju zagrożenia organ administracji publicznej (powiatowe służby, inspekcje i straże oraz inne podmioty) sprawują funkcję:

1) PODMIOTU WIODĄCEGO w działaniach reagowania kryzysowego – polegającą na podjęciu działań ratowniczych, porządkowo-ochronnych lub związanych z usuwaniem zagrożenia oraz kierowania tymi działaniami, a ponad to:

- przedstawiają Staroście Drawskiemu oceny, wnioski i propozycje rozwiązań (dyrektyw, zarządzeń) oraz sposoby realizacji zadań,
- określają potrzeby w stosunku do innych instytucji w zakresie wspierania i pomagania,
- zapewniają ekspertów i doradztwo dla Powiatowego Zespołu Zarządzania Kryzysowego,
- uruchamiają kolejne działania ratownicze i poszukiwawcze,
- określają potrzeby w zakresie wzmocnienia sił i środków ratowniczych i porządkowo ochronnych w rejonie zdarzenia,
- powołują w sytuacjach kryzysowych własne sztaby (zespoły, grupy) kryzysowe do celów taktycznych oraz stanowiska (centra, ośrodki) kierowania;

2) PODMIOTU WSPOMAGAJĄCEGO podmiot wiodący w działaniach reagowania kryzysowego – na ciągłym i bezpośrednim współdziałaniu z podmiotem wiodącym i wspieraniu realizowanych przez niego zadań lub przedsięwzięć z określonego sektora zadaniowego; wsparcie to odbywa się przy wykorzystaniu organicznych sił i środków, potencjału intelektualnego oraz możliwości kompetencyjnych. Organ administracji publicznej, wskazany w siatce bezpieczeństwa jako PODMIOT WIODĄCY, ma prawo – w zależności od rozwoju sytuacji – wystąpić o wsparcie również do organów / instytucji publicznych nie wymienionych w siatce bezpieczeństwa, o ile ich potencjał jest niezbędny do zminimalizowania lub usunięcia skutków zagrożenia.

W powiecie drawskim funkcję podmiotu wiodącego w działaniach reagowania kryzysowego

w przypadku większości zagrożeń sprawują :

- 1) Komendant Powiatowy Państwowej Straży Pożarnej w zwalczaniu :
 - pożarów i skutków innych klęsk żywiołowych,
 - zagrożeń chemicznych i ekologicznych,
 - skutków katastrof komunikacyjnych i budowlanych.
- 2) Komendant Powiatowy Policji w przeciwdziałaniu aktom terroru oraz naruszania bezpieczeństwa i porządku publicznego;
- 3) Powiatowy Państwowy Inspektor Sanitarny w działaniach przeciw epidemiologicznym;
- 4) Powiatowy Lekarz Weterynarii w działaniach przeciw epizootycznym.

Współdziałanie pomiędzy siłami (podmiotami) uczestniczącymi w realizacji planowanych przedsięwzięć w przypadku zaistnienia sytuacji kryzysowej określa siatka bezpieczeństwa zawarta w PLANIE GŁÓWNYM – Zadania i obowiązki uczestników zarządzania kryzysowego. Współdziałanie sił uczestniczących w realizacji planowanych przedsięwzięć w przypadku zaistnienia sytuacji kryzysowej w szczególności polega na :

- 1) w zakresie monitorowania zagrożeń i ostrzegania ludności :
 - wymianie informacji na temat zaistniałego zagrożenia (zdarzenia),
 - wzajemnym ostrzeganiu się i alarmowaniu,
 - udostępnianiu posiadanych systemów i urządzeń łączności do alarmowania i ostrzegania ludności;
- 2) w zakresie prowadzonych przez głównego wykonawcę działań reagowania kryzysowego działań ratowniczych i interwencyjnych :
 - udziale w pracach, zorganizowanego przez głównego wykonawcę działań reagowania kryzysowego, sztabu do celów taktycznych,
 - udzielaniu wsparcia będącymi w dyspozycji siłami i środkami oraz zasobami logistycznymi;
- 3) wzajemnym informowaniu się o postępie w realizacji przydzielonych zadań i podejmowanych działań reagowania kryzysowego;
- 4) udziale w ćwiczeniach zaplanowanych w Kalendarzowym planie działania w zakresie zarządzania kryzysowego, obrony cywilnej gminy na dany rok kalendarzowy oraz ćwiczeniach organizowanych przez poszczególne podmioty współdziałające, na temat likwidacji i usuwania skutków zagrożeń.

Przedmioty wiodące i współdziałające w realizacji planowanych przedsięwzięć na wypadek sytuacji kryzysowej przedstawia „**Siatka bezpieczeństwa**” zawarta w PLANIE GŁÓWNYM. Do przekazywania informacji pomiędzy różnymi rodzajami służb inspekcji i straży biorących udział w akcji stworzona jest łączność współdziałania. Prowadzona jest ona na jednym wspólnym wydzielonym kanale współdziałania. Jest to łączność wyłącznie pomiędzy stanowiskami kierowania poszczególnych służb inspekcji i straży lub innych podmiotów biorących udział w akcji. Organizacja łączności współdziałania przedstawiona jest w załączniku funkcjonalnym „**Organizacja łączności**”.

Współdziałanie między siłami uczestniczącymi w zadaniach na wypadek zaistnienia sytuacji kryzysowej przedstawione jest w części II „Tryb uruchamiania niezbędnych sił i środków, uczestniczących w realizacji przedsięwzięć planowanych na wypadek sytuacji kryzysowej”, a ponadto należy jeszcze uwzględnić użycie Sił Zbrojnych w sytuacji kryzysowej.

Jeżeli w sytuacji kryzysowej użycie innych sił i środków jest niemożliwe lub może okazać się niewystarczające, i o ile inne przepisy nie stanowią inaczej, Minister Obrony

narodowej, na wniosek wojewody, może przekazać do jego dyspozycji pododdziały lub oddziały Sił Zbrojnych RP do wykonywania zadań z zakresu zarządzania kryzysowego, zgodnie z art.25 ustawy z dnia 26 kwietnia 2007r. o zarządzaniu kryzysowym (Dz.U. 2013. 1166 j.t).

Zasady formułowania wniosków, tryb kierowania oraz zakres realizowanych zadań przez SZ RP są określone w ustawach :

- o zarządzaniu kryzysowym,
- o Policji,
- o stanie klęski żywiołowej,
- o stanie wyjątkowym,

i rozporządzeniach wykonawczych Rady Ministrów do tych ustaw.

Możliwość wykorzystania pododdziałów i oddziałów SZ RP w przeciwdziałaniu skutkom zagrożeń radiacyjnych przewidziano w rozporządzeniu Rady Ministrów z dnia 18 stycznia 2005 r. w sprawie planów postępowania awaryjnego w przypadku zdarzeń radiacyjnych (Dz. U. z 2005 r., Nr 20, poz. 169), zgodnie z którym działania takie koordynuje minister właściwy ds. wewnętrznych.

W sytuacji gdy gminne/powiatowe siły i środki reagowania kryzysowego są niewystarczające Burmistrz/Starosta może wystąpić do wojewody z wnioskiem o wsparcie prowadzonych działań przez SZ RP.

4.2.1. Warunki użycia Sił Zbrojnych

Warunki użycia Sił Zbrojnych RP	ustawa o zarządzaniu kryzysowym (art.25)	ustawa o stanie klęski żywiołowej (art.18)	ustawa o stanie wyjątkowym (art.11)
Rodzaj zadań do wykonania	ratownicze i prewencyjne		prewencyjne i represyjne
Organ określający zadania SZ RP	wojewoda, starosta, burmistrz - wójt przekazuje zadania dowódcom skierowanych oddziałów SZ RP	wojewoda dysponuje przekazanymi oddziałami SZ RP i określa ich zadania	Minister Obrony Narodowej w uzgodnieniu z ministrem właściwym ds. wewnętrznych
Organ koordynujący Działania SZ RP i innych podmiotów	wojewoda, starosta, burmistrz - wójt koordynuje włączenie oddziałów SZ RP do realizacji zadań (samodzielnie lub we współdziałaniu z innymi podmiotami)	wojewoda, starosta, burmistrz - wójt przekazują zadania dowódcom oddziałów SZ RP i koordynują realizację zadań oraz współdziałanie z innymi podmiotami	organ wojskowy w uzgodnieniu z ministrem właściwym ds. wewnętrznych lub wojewodą (podczas działań w jednym województwie)
Uprawnienia dla żołnierzy	nie ma	nie ma	uprawnienia policjantów (określone w art. 15 – 17 ustawy o Policji), m.in. prawo legitymowania, przeszukiwania i

			zatrzymywania osób, użycia środków przymusu bezpośredniego i broni palnej
Zasady dowodzenia	Dowódcy wojskowi dowodzą podległymi sobie siłami wojskowymi		

4.2.2. Zabezpieczenie logistyczne Sił Zbrojnych

Warunki użycia SZ RP	ustawa o zarządzaniu kryzysowym (art.25)	ustawa o stanie klęski żywiołowej (art.18)	ustawa o stanie wyjątkowym (art.11)
Zabezpieczenie logistyczne skierowanych sił	<p>Zabezpieczenie logistyczne działań realizowane jest na zasadach obowiązujących w SZ RP. Za organizację zabezpieczenia odpowiadają dowódcy jednostek, a zapewniają je jednostki wojskowe, z których wydzielono żołnierzy i sprzęt techniczny.</p> <ul style="list-style-type: none"> • Żywnienie żołnierzy – organizuje się w oparciu o stacjonarną bazę wojskową (stołówki, kasyna) lub cywilną (restauracje, stołówki szkolne). wskazaną przez właściwy organ administracji publicznej. W przypadku braku możliwości wykorzystania bazy stacjonarnej, żywienie organizowane jest w systemie polowym. Zaopatrywanie w produkty żywnościowe opiera się o źródła miejscowe, wskazane przez władze administracji publicznej. • Zakwaterowanie żołnierzy – organizowane w obiektach wojskowych (koszarach) lub w przypadku braku możliwości w obiektach czasowo wydzielonych przez organy administracji publicznej (na zasadach określonych przez te władze. Przy braku możliwości zakwaterowania, należy zorganizować obozowiska polowe. Za porządek wewnętrzny, dyscyplinę i zapewnienie żołnierzom odpowiednich warunków bytowych w przydzielonych rejonach zakwaterowania odpowiada dowódca tej jednostki, z której składu wydzielono żołnierzy do udziału w operacji. • Materiały pędne i smary (MPS) - uzupełniane w najbliższych lub wyznaczonych w tym celu jednostkach wojskowych i składach MPS (na zasadach obowiązujących w SZ RP) lub w podmiotach gospodarczych wskazanych przez właściwe organy administracji publicznej. Punkty tankowania śmigłowców wydzielonych do akcji organizują jednostki wydzielające ten sprzęt lub inne wyznaczone jednostki wojskowe. • Uzbrojenie i sprzęt wojskowy, środki bojowe i materiałowe przeznaczone do użycia w akcji przechowuje się w magazynach stałych lub polowych, zgodnie z zasadami obowiązującymi w SZ RP, przy zapewnieniu wymaganego bezpieczeństwa i ochrony. • Obsługę techniczną oraz remonty uzbrojenia i sprzętu wojskowego organizuje się w oparciu o najbliższe lub wyznaczone jednostki wojskowe (na zasadach obowiązujących w SZ RP) lub podmiotach gospodarczych wskazanych przez właściwe organy administracji publicznej (na zasadach określonych przez te organy). • Opiekę medyczną stanów osobowych sprawuje etatowa służba 		

	<p>zdrowia jednostek wojskowych, z których delegowani są żołnierze. Finansowanie użycia SZ RP</p> <ul style="list-style-type: none"> • Koszty zabezpieczenia logistycznego działań Sił Zbrojnych RP pokrywane są z zgodnie z Planem Zarządzania Kryzysowego MON. • Materiały i sprzęt, niebędące na wyposażeniu SZ RP a niezbędne do wykonania zadań (np. worki, piasek, materiały budowlane) zapewnia organ administracji publicznej, na rzecz którego wykonywane są te zadania.
Finansowanie użycia SZ RP	<p>Koszty zabezpieczenia logistycznego działań Sił Zbrojnych RP pokrywane są z zgodnie z Planem Zarządzania Kryzysowego MON.</p> <ul style="list-style-type: none"> • Materiały i sprzęt, niebędące na wyposażeniu SZ RP a niezbędne do wykonania zadań (np. worki, piasek, materiały budowlane) zapewnia organ administracji publicznej, na rzecz którego wykonywane są te zadania

4.2.3. Współdziałanie realizują:

1) w obszarze decyzyjnym i opiniodawczo – doradczym:

- organy administracji publicznej właściwego szczebla,
- zespoły zarządzania kryzysowego organów administracji publicznej.

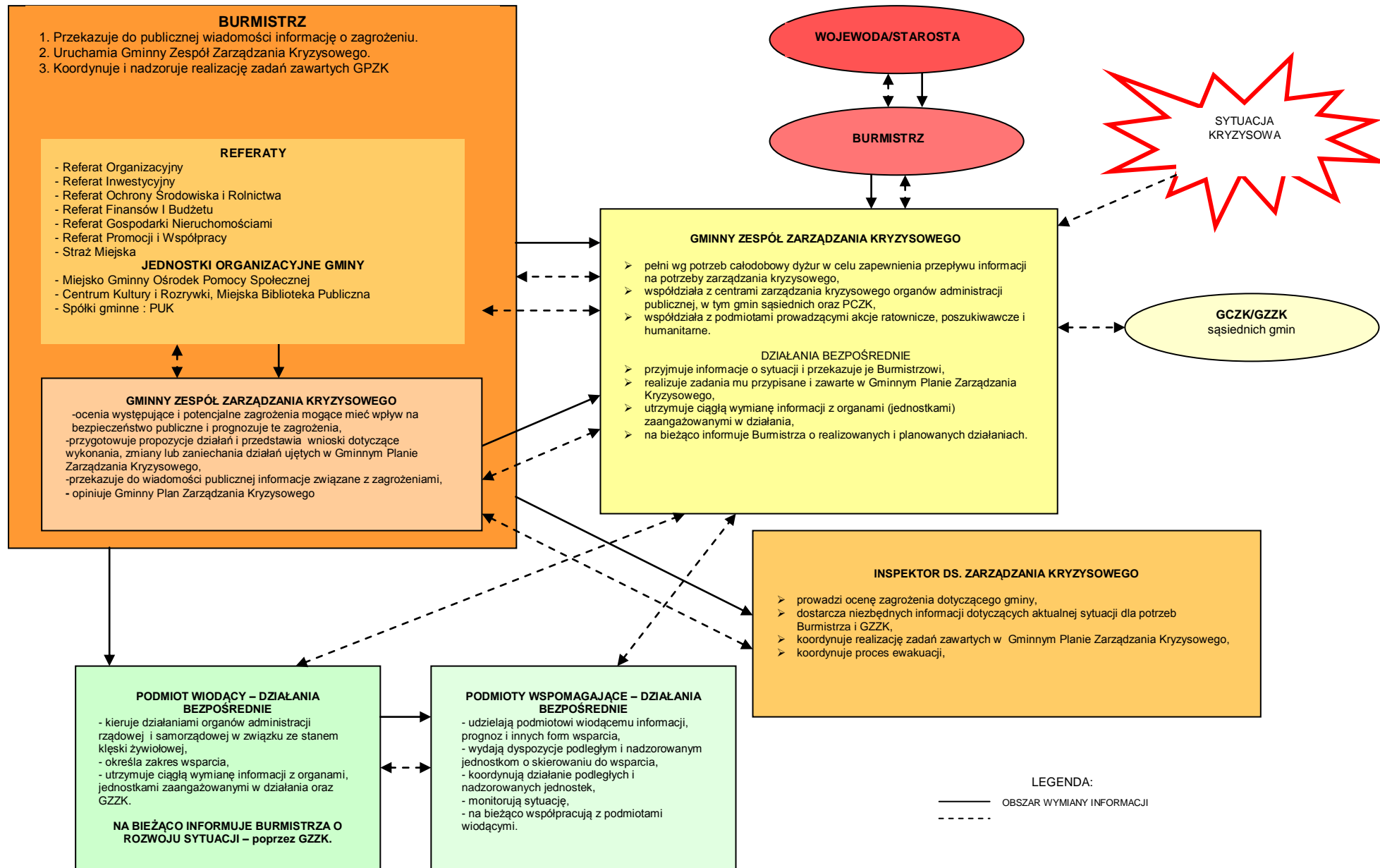
2) w obszarze planowania, wymiany informacji i bieżącej koordynacji działań:

- komórki ds. zarządzania kryzysowego właściwych organów administracji publicznej,
- centra zarządzania kryzysowego.

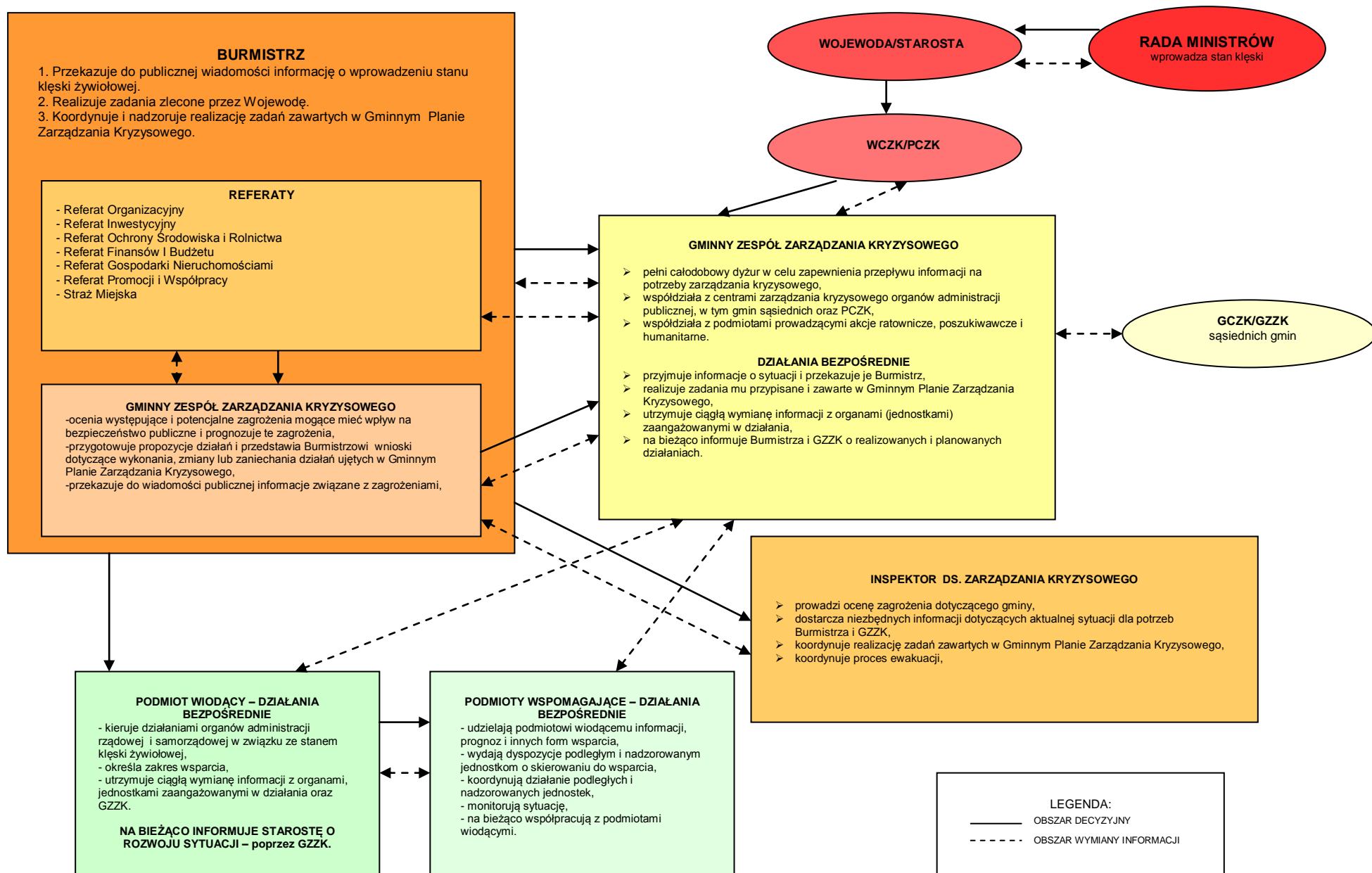
Współdziałanie organów administracji publicznej gminy, uczestniczących w realizacji planowanych przedsięwzięć na wypadek sytuacji kryzysowej, przedstawiono na kolejnych schematach blokowych dla:

- sytuacji kryzysowej spowodowanej zagrożeniem (zdarzeniem),
- stanu klęski żywiołowej,
- stanu wyjątkowego.

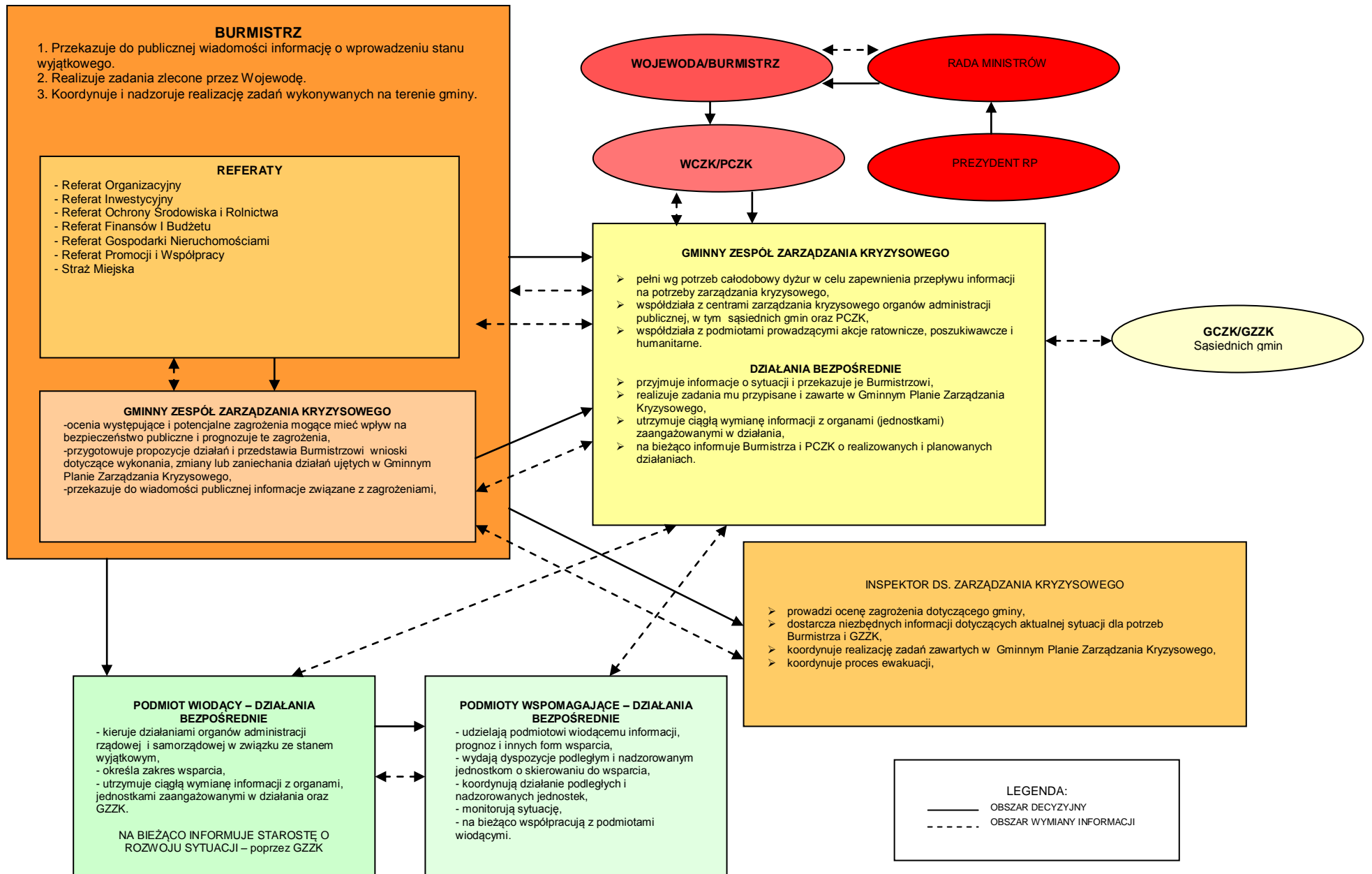
WSPÓLDZIAŁANIE ORGANÓW ADMINISTRACJI PUBLICZNEJ W WARUNKACH SYTUACJI KRYZYSOWEJ



WSPÓLDZIAŁANIE ORGANÓW ADMINISTRACJI PUBLICZNEJ PODCZAS STANU KLĘSKI ŻYWIŁOWEJ



WSPÓLDZIAŁANIE ORGANÓW ADMINISTRACJI PUBLICZNEJ PODCZAS STANU WYJĄTKOWEGO



4.3. Ramowe zasady i harmonogram ćwiczeń podmiotów współdziałających w realizacji przedsięwzięć planowanych na wypadek sytuacji kryzysowej.

4.3.1. Ramowe zasady ćwiczeń opierają się na:

- realizmie ćwiczeń;
- prowadzenia ćwiczeń zgodnie z decyzją ćwiczących;
- ciągłości ćwiczeń i ciągłości w ćwiczeniu.

W ćwiczeniach w realizacji przedsięwzięć planowanych na wypadek sytuacji kryzysowej należy dążyć do możliwie pełnego stosowania wyżej wymienionych zasad, które należy dostosować do specyfiki przedsięwzięć szkoleniowych oraz poszczególnych form ćwiczeń.

Zasady w/w sprawdzają się podczas prowadzenia ćwiczeń w warunkach lub przy założeniu warunków możliwie odwzorowujących rzeczywistość przewidywanego prowadzenia działań przez ćwiczących.

Realizm wyraża się poprzez zapewnienie ćwiczącym warunków maksymalnie zbliżonych do przewidywanego przebiegu działań na wypadek sytuacji kryzysowej na danym obszarze.

Realizm w ćwiczeniach można osiągać między innymi poprzez stworzenie właściwych warunków pracy dla ćwiczących, tj.:

- wyposażenie stanowisk pracy,
- metody i sposoby pracy,
- zastosowanie obowiązujących procedur kierowania,
- pozorowanie i podgrywanie w ramach określonej sytuacji ćwiczebnej poprzez podmioty powoływane przez kierownictwo ćwiczenia,
- przestrzeganie przez ćwiczących zasad i sposobów prowadzenia działań.

4.3.2. Harmonogram ćwiczeń podmiotów współdziałających w realizacji przedsięwzięć planowanych na wypadek sytuacji kryzysowej.

Przygotowanie ćwiczeń obejmuje:

- wydanie zarządzenia do przygotowania i przeprowadzenia ćwiczenia,
- opracowanie przez kierownika ćwiczenia i zatwierdzenie przez organ właściwy ds. sytuacji kryzysowej koncepcji przygotowania i przeprowadzenia ćwiczeń,
- opracowanie planu przeprowadzenia ćwiczenia,
- przygotowanie kierownictwa i ćwiczących do udziału w ćwiczeniu,
- zorganizowanie zabezpieczenia logistycznego w tym wskazanie źródeł finansowanie ćwiczenia.

Plan przeprowadzenia ćwiczenia powinien zawierać:

- harmonogram czynności przygotowawczych,
- podział ćwiczenia na etapy z uwzględnieniem czasu, zagadnień szkoleniowych i czynności kierownictwa i uczestników ćwiczenia,
- organizacja i schemat łączności,
- harmonogram podawania wiadomości,
- harmonogram pracy kierownictwa ćwiczenia,
- zabezpieczenie logistyczne,
- określenie miejsca, terminu i sposobu podsumowania ćwiczenia.