



DZIENNIK URZĘDOWY

WOJEWÓDZTWA ZACHODNIOPOMORSKIEGO

Szczecin, dnia 23 grudnia 2020 r.

Poz. 5858

UCHWAŁA NR XXVI/352/2020 RADY MIEJSKIEJ W BORNEM SULINOWIE

z dnia 26 listopada 2020 r.

w sprawie wyznaczenia obszaru i granic aglomeracji Borne Sulinowo

Na podstawie art. 18 ust. 2 pkt 15 ustawy z dnia 8 marca 1990 r. o samorządzie gminnym (Dz. U. z 2020 r. poz. 713 i 1378) oraz art. 87 ust. 1 i 4 ustawy z dnia 20 lipca 2017r. Prawo wodne (Dz. U. z 2020 r. poz. 310, 695, 782 i 875), po uzgodnieniu z Państwowym Gospodarstwem Wodnym Wody Polskie Dyrektorem Zarządu Zlewni w Pile i Regionalnym Dyrektorem Ochrony Środowiska w Szczecinie uchwała się, co następuje:

§ 1. Wyznacza się obszar i granice aglomeracji Borne Sulinowo o równoważnej liczbie mieszkańców (RLM) 7890 położonej w powiecie szczecineckim, w województwie zachodniopomorskim, z oczyszczalnią ścieków w Bornem Sulinowie, której obszar obejmuje miejscowości: Borne Sulinowo, Ciemino, Dąbie, Dąbrowica, Jeleń, Jelonek, Juchowo, Kiełpino, Krągi, Liszkowo, Łączno, Łubowo, Międzylesie, Nobliny, Piława, Przyjezierze, Rakowo, Silnowo, Strzeszyn, Śmiadowo, Uniemino.

§ 2. Opis aglomeracji Borne Sulinowo stanowi załącznik nr 1 do niniejszej uchwały.

§ 3. Obszar i granice aglomeracji, o której mowa w § 1, wyznaczone zostały na mapie w skali 1:10 000, stanowiącej załącznik nr 2 do niniejszej uchwały.

§ 4. Wykonanie uchwały powierza się Burmistrzowi Bornego Sulinowa.

§ 5. Uchwała wchodzi w życie po upływie 14 dni od dnia ogłoszenia w Dzienniku Urzędowym Województwa Zachodniopomorskiego.

Przewodniczący Rady Miejskiej

Mariusz Gorgol

Załącznik nr 1 do uchwały Nr XXVI/352/2020
Rady Miejskiej w Bornem Sulinowie
z dnia 26 listopada 2020 r.

Aglomeracja

BORNE SULINOWO

(podać nazwę aglomeracji¹)

powiat

SZCZECINECKI

województwo

ZACHODNIOPOMORSKIE

Część opisowa

1. Podstawowe informacje na temat aglomeracji²

1. Nazwa aglomeracji: **Borne Sulinowo**
2. Wielkość RLM aglomeracji zgodnie z obowiązującym rozporządzeniem/uchwałą: Uchwała Nr V/93/15 Sejmiku Województwa Zachodniopomorskiego z dnia 28 kwietnia 2015 r. w sprawie wyznaczenia Borne Sulinowo oraz likwidacji aglomeracji Borne Sulinowo wyznaczonej rozporządzeniem Nr 57/2006 Wojewody Zachodniopomorskiego z dnia 15 marca 2006 r., zmienionym rozporządzeniem Wojewody Zachodniopomorskiego Nr 3/2007 z dnia 10 stycznia 2007 r. (Dz. Urz. Woj. Zach. Nr rok 2015 poz. 1998).
3. Wielkość RLM aglomeracji planowanej do wyznaczenia: **7890 RLM**.
4. Gmina wiodąca w aglomeracji: **Borne Sulinowo**
5. Gminy w aglomeracji: **Borne Sulinowo**
6. Wykaz nazw miast i/lub miejscowości w istniejącej aglomeracji, zgodnie z dołączonym do wniosku załącznikiem graficznym³: **Borne Sulinowo, Ciemino, Dąbie, Dąbrowica, Jeleń, Jelonek, Juchowo, Kiełpino, Krągi, Liskowo, Łączno, Łubowo, Międzylesie, Nobliny, Piława, Przyjezierze, Rakowo, Silnowo, Strzeszyn, Śmiadowo, Uniemino.**
7. Wykaz nazw miejscowości dołączanych do obszaru aglomeracji: **Łubowo Kolonia, KądzIELna.**
8. Wykaz nazw miejscowości wyłączanych z obszaru aglomeracji: **Nd.**
9. Nazwa miejscowości, w której zlokalizowana jest oczyszczalnia ścieków: **Borne Sulinowo**

2. Adres wnioskodawcy (gminy, gminy wiodącej w aglomeracji)

Miejscowość: Borne Sulinowo	Ulica, nr: Aleja Niepodległości 6
Gmina: Borne Sulinowo	Powiat: szczecinecki
Województwo: zachodniopomorskie	
Telefon: (94) 37 34 120	Fax: (94) 37 34 133
e-mail do kontaktu bieżącego: srodowisko@bornesulinowo.pl	

² Według najbardziej aktualnych danych, z podaniem źródeł informacyjnych (GUS, ewidencja gminy etc.)

³ Propozycję planu aglomeracji należy przygotować w oparciu o wykaz miast i/lub miejscowości w rozumieniu ustawy z dnia 29 sierpnia 2002 r. o urzędowych nazwach miejscowości i obiektów fizjograficznych.

W przypadku miast podaje się nazwę miasta, a nie poszczególnych jego dzielnic. Szczegółowy wykaz miejscowości znajduje się w rozporządzeniu Ministra Administracji i Cyfryzacji z dnia 13 grudnia 2012 r. w sprawie wykazu urzędowego nazw miejscowości i ich części (Dz. U. z 2013 r. poz.200).

3. Dane kontaktowe osoby wskazanej do kontaktowania się w sprawach złożonego wniosku

1. Imię i nazwisko: **Krystyna Błażejwicz - Referat Ochrony Środowiska i Rolnictwa**
2. Telefon: **(94) 37 34 159**
3. Fax: **(94) 37 34 133**
4. E-mail: **srodowisko@bornesulinowo.pl**

4. Dokumenty stanowiące podstawę do wyznaczenia aglomeracji

Lp.	Wyszczególnienie	Nie ⁴	Tak ⁴
1	2	3	4
1	Miejscowe plany zagospodarowania przestrzennego		X
2	Studium uwarunkowań i kierunków zagospodarowania przestrzennego gminy		X
3	Decyzje o ustaleniu lokalizacji inwestycji celu publicznego	X	
4	Wieloletnie plany rozwoju i modernizacji urządzeń wodociągowych i kanalizacyjnych		X
5	Inne (wymienić)	X	

Rejestr uchwalonych miejscowych planów zagospodarowania przestrzennego na terenie Gminy Borne Sulinowo			
Uchwała Nr	Z dnia	Uchwalona przez	W sprawie
XII/148/95	8 czerwca 1995r.	Rada Miasta i Gminy Borne Sulinowo	zmiany miejscowego planu ogólnego zagospodarowania przestrzennego Miasta Borne Sulinowo
XIX/241/96	31 stycznia 1996r.	Rada Miejska w Bornem Sulinowie	zmiany miejscowego planu ogólnego zagospodarowania przestrzennego Gminy Borne Sulinowo.
XXXV/382/09	28 września 2009r.	Rada Miejska w Bornem Sulinowie	miejscowy plan zagospodarowania przestrzennego Miasta Borne Sulinowo
XVIII/220/2012	28 lutego 2012r.	Rada Miejska w Bornem Sulinowie	miejscowego planu zagospodarowania przestrzennego miasta Borne Sulinowo dla terenów o symbolach

⁴ Znakiem „X” zaznaczyć właściwą odpowiedź

			3MN; 64Ut,MN; 65Ut, 91U,Ut,MW; 116Kg; 156MN,U;168MW,MN,U; 188MW,MN,U; 196US; 200MN,Ut; 204MW,U; 207MW,MN,U.
XLVIII/541/10	9 listopada 2010r.	Rada Miejska w Bornem Sulinowie	miejskowy plan zagospodarowania przestrzennego Gminy Borne Sulinowo dla działek nr ewid. 12/91, 12/68, 12/65, 12/64, 22/20 położonych w miejscowości Dąbrowica – „Centrum Turystyczne Dąbrowica”
XXXV/406/2006	14 lipca 2006r.	Rada Miejska w Bornem Sulinowie	miejskowy plan zagospodarowania przestrzennego Gminy Borne Sulinowo teren działki ewid. nr 244 położonej w miejscowości Łubowo
XX/227/2012	26 kwietnia 2012 r.	Rada Miejska w Bornem Sulinowie	miejskowy plan zagospodarowania przestrzennego Gminy Borne Sulinowo dla obrębu Kiełpino
XL/480/2014	13 lutego 2014 r.	Rada Miejska w Bornem Sulinowie	miejskowy plan zagospodarowania przestrzennego dla działek 12/3, 12/16, 12/63, 12/73, 12/92, 12/94, 22/61, 22/62 położonych w miejscowości Dąbrowica
XIV/150/2015	29 października 2015 r.	Rada Miejska w Bornem Sulinowie	miejskowy plan zagospodarowania przestrzennego Gminy Borne Sulinowo dotyczący terenów położonych w

			miejsowości Silnowo
XIV/151/2015	29 października 2015 r.	Rada Miejska w Bornem Sulinowie	miejscowy plan zagospodarowania przestrzennego Gminy Borne Sulinowo dla obrębu Juchowo
XIV/149/2015	29 października 2015 r.	Rada Miejska w Bornem Sulinowie	miejscowy plan zagospodarowania przestrzennego Gminy Borne Sulinowo dla obrębu Jelonek
XIV/152/2015	29 października 2015 r.	Rada Miejska w Bornem Sulinowie	miejscowy plan zagospodarowania przestrzennego Gminy Borne Sulinowo dla obrębu Piława
XLII/464/2018	1 lutego 2018 r.	Rada Miejska w Bornem Sulinowie	zmiana miejscowego planu zagospodarowania przestrzennego Miasta Borne Sulinowo dla terenów o symbolach 44Ua; 71Ut; 79Ut,MN; 88Ut,MN; 186MW,U; 210MW,U
XXVII/472/2002	10 kwietnia 2002 r.	Rada Miejska w Bornem Sulinowie	miejscowy plan zagospodarowania przestrzennego wsi Ciemino zmiana planu tylko dla zabudowy mieszkaniowej i letniskowej pow. terenu zmieniona 6,57 ha
Studium uwarunkowań i kierunków zagospodarowania przestrzennego			
L.p.	Uchwała Nr	Uchwalona przez	Z dnia
1.	XXXII/332/2017	Rada Miejska w Bornem Sulinowie	9 luty 2017r.

Wieloletni Plan Rozwoju i Modernizacji Urzędzeń Wodociągowych i Kanalizacyjnych			
Lp.	Uchwała Nr	Uchwalona przez	Z dnia
1	XVII/221/2020	Rada Miejska w Bornem Sulinowie	06 lutego 2020r.

5. Opis systemu zbierania ścieków komunalnych w obrębie aglomeracji

5.1. Informacje na temat długości i rodzaju istniejącej sieci kanalizacyjnej i liczby osób korzystających z istniejącej sieci kanalizacyjnej oraz długości i rodzaju sieci kanalizacyjnej i liczby osób korzystających z sieci kanalizacyjnej, na której wykonanie zostały pozyskane środki finansowe

Tabela 1. Sieć istniejąca

Lp.	Kanalizacja istniejąca	Długość [km]	Liczba osób korzystających z istniejącej kanalizacji			Uwagi
			Mieszkańcy	Osoby czasowo przebywające na terenie aglomeracji ⁵	Sumaryczna liczba osób [kol 4 + kol 5]	
1	2	3	4	5	6	7
1	Sanitarna grawitacyjna	62,3	7600	126	7726	
2	Sanitarna tłoczna	80,3				
3	Ogólnospławna grawitacyjna	0				
4	Ogólnospławna tłoczna	0				
Razem		142,6	7600	126	7726	

Tabela 2. Sieć, na której wykonanie zostały pozyskane środki finansowe

Lp.	Kanalizacja istniejąca	Długość [km]	Liczba osób korzystających z istniejącej kanalizacji			Uwagi (źródło finansowania)
			Mieszkańcy	Osoby czasowo przebywające na terenie aglomeracji ⁶	Sumaryczna liczba osób [kol 4 + kol 5]	
1	2	3	4	5	6	7
1	Sanitarna grawitacyjna					
2	Sanitarna tłoczna					
3	Ogólnospławna grawitacyjna					
4	Ogólnospławna tłoczna					
Razem						

⁵ Pod pojęciem „osoby czasowo przebywające na terenie aglomeracji” rozumie się liczbę zarejestrowanych miejsc noclegowych w obiektach usług turystycznych, szpitalach, internatach, więzieniach etc.

⁶ Pod pojęciem „osoby czasowo przebywające na terenie aglomeracji” rozumie się liczbę zarejestrowanych miejsc noclegowych w obiektach usług turystycznych, szpitalach, internatach, więzieniach etc.

5.2. Informacje na temat długości i rodzaju planowanej do wykonania sieci kanalizacyjnej w celu dostosowania aglomeracji do warunków określonych w Dyrektywie Rady z dnia 21 maja 1991 r. dotyczącej oczyszczania ścieków komunalnych (91/271/EWG) oraz liczby osób korzystających z planowanej sieci kanalizacyjnej.

5.2.1. Sieć kanalizacyjna o wskaźniku długości sieci nie mniejszym niż 120 osób na 1 km sieci⁷.

Lp.	Kanalizacja planowana do wykonania	Długość [km]	Liczba osób, które zostaną podłączone do planowanej do wykonania kanalizacji			Uwagi
			Mieszkańcy	Osoby czasowo przebywające na terenie aglomeracji ⁸	Sumaryczna liczba osób [kol 4 + kol 5]	
1	2	3	4	5	6	7
1	Sanitarna grawitacyjna	0				
2	Sanitarna tłoczna	0				
3	Ogólnospławna grawitacyjna	0				
4	Ogólnospławna tłoczna	0				
Razem						

Wskaźnik długości sieci > 120 mieszkańców na 1 km sieci

Obliczenie wskaźnika długości sieci dla planowanej do wykonania sieci kanalizacyjnej (dla obszaru o wskaźniku długości sieci nie mniejszym niż 120 osób na 1 km sieci).	
Długość sieci kanalizacyjnej planowanej do wykonania [kol. 3 - razem]	0
Sumaryczna liczba mieszkańców oraz osób czasowo przebywające na terenie aglomeracji, którzy będą obsługiwani przez planowaną do wykonania sieć kanalizacyjną [kol. 6 - razem]	0
Wskaźnik długości sieci = sumaryczna liczba mieszkańców oraz osób czasowo przebywających na terenie aglomeracji [kol. 6 - razem] / długość sieci kanalizacyjnej planowanej do wykonania [kol. 3 - razem]	0

5.2.2. Sieć kanalizacyjna o wskaźniku długości sieci nie mniejszym niż 90 osób na 1 km sieci.

Wykaz miast i/lub miejscowości (wchodzących w skład aglomeracji), w obrębie których planuje się wykonanie sieci kanalizacji sanitarnej, wraz ze wskazaniem charakteru obszaru (obszar objęty formą ochrony przyrody zgodnie z ustawą o ochronie przyrody – określić jakiej; teren strefy ochronnej ujęcia wody etc.): Kądzielna - Obszar Chronionego Krajobrazu – Pojezierze Drawskie; Łubowo – Kolonia – Park krajobrazowy – Drawski Park Krajobrazowy – otulina, obszar Natura 2000 – Ostoja Drawska PLB320019.

⁷ Wskaźnik wyliczany jest sumarycznie dla wszystkich miast i/lub miejscowości (wchodzących w skład aglomeracji), w obrębie których planuje się budowę sieci kanalizacji sanitarnej. Należy pamiętać, aby planowane inwestycje były uzasadnione ekonomicznie. Szczegółowe uwarunkowania dotyczące wyliczenia wskaźnika długości sieci znajdują się w Wytycznych do tworzenia i zmiany aglomeracji.

⁸ Pod pojęciem „osoby czasowo przebywające na terenie aglomeracji” przyjmuje się liczbę zarejestrowanych miejsc noclegowych (obiekty usług turystycznych, szpitale, internaty, więzienia).

Lp.	Kanalizacja planowana do realizacji	Długość [km]	Liczba osób, które będą obsługiwane przez planowaną do wykonania kanalizację			Uwagi
			mieszkańcy	Osoby czasowo przebywające na terenie aglomeracji ⁶	sumaryczna liczba osób [kol 4 + kol 5]	
1	2	3	4	5	6	7
1	Sanitarna grawitacyjna	0,2	95	5	100	
2	Sanitarna tłoczna	0,9				
Razem		1,1	95	5	100	

Wskaźnik długości sieci 90÷120 mieszkańców na 1 km sieci

Obliczenie wskaźnika długości sieci dla planowanej do wykonania sieci kanalizacyjnej (dla obszaru o wskaźniku długości sieci nie mniejszym niż 90 osób na 1 km sieci)	
Długość sieci kanalizacyjnej planowanej do wykonania [kol. 3 - razem]	1,1
Sumaryczna liczba mieszkańców oraz osób czasowo przebywające na terenie aglomeracji, którzy będą obsługiwani przez planowaną do wykonania sieć kanalizacyjną [kol. 6 - razem]	100
Wskaźnik długości sieci = sumaryczna liczba mieszkańców oraz osób czasowo przebywające na terenie aglomeracji [kol. 6 - razem]/długość sieci kanalizacyjnej planowanej do wykonania [kol. 3 - razem]	90,91

5.3. Informacje na temat długości i rodzaju sieci kanalizacyjnej oraz liczby osób korzystających z sieci kanalizacyjnej po dostosowaniu aglomeracji do warunków określonych w Dyrektywie Rady z dnia 21 maja 1991 r. dotyczącej oczyszczania ścieków komunalnych (91/271/EWG).

Lp.	Kanalizacja istniejąca i planowana	Długość [km]	Liczba osób korzystających z kanalizacji po dostosowaniu aglomeracji do warunków określonych w Dyrektywie 91/271/EWG			Uwagi
			mieszkańcy	Osoby czasowo przebywające na terenie aglomeracji ⁶	sumaryczna liczba osób [kol 4 + kol 5]	
1	2	3	4	5	6	7
1	Sanitarna grawitacyjna	62,5	7695	131	7826	
2	Sanitarna tłoczna	81,2				
3	Ogólnospławna grawitacyjna	0				
4	Ogólnospławna tłoczna	0				
Razem		143,7	7695	131	7826	

Sieć kanalizacyjna aglomeracji Borne Sulino w związku z ciągłą eksploatacją będzie dążyć do optymalizacji, usprawniania oraz dostosowywania się do nowych przepisów prawa.

6. Opis gospodarki ściekowej w aglomeracji**6.1. Informacje na temat oczyszczalni ścieków.⁹**

Nazwa oczyszczalni ścieków: **oczyszczalnia ścieków Borne Sulinowo**

Lokalizacja oczyszczalni ścieków (adres): **ul. Bolesława Chrobrego 42, 78-449 Borne Sulinowo**

Dane kontaktowe (telefon, e-mail, fax): **94 375 33 41, g.kin@pwik.szczecinek.net.pl, 94 375 33 33**

Pozwolenie wodnoprawne na odprowadzanie ścieków z oczyszczalni do środowiska (data, znak, oznaczenie organu, termin ważności decyzji):

Pozwolenie wodnoprawne RS.6220-20/10 wydane 15 lutego 2011r. przez Starostę Szczecineckiego, ważne do dnia 15 lutego 2021r.

Przepustowość oczyszczalni:

średnia [m³/d]: **1400**

maksymalna godzinowa [m³/h]: **58**

maksymalna roczna [m³/rok]: **511000**

Projektowa wydajność oczyszczalni ścieków [RLM]: **7910**

Ilość ścieków dostarczanych do oczyszczalni ścieków, zgodnie z danymi przedłożonymi w ostatnim sprawozdaniu z realizacji KPOŚK: **266,1 tys. m³/rok**

Ścieki dopływające siecią kanalizacyjną [m³/d]: **702**

Ścieki dowożone [m³/d]: **2,7**

Średnie obciążenie oczyszczalni [m³/d]: **7,5**

Ilość ścieków oczyszczonych w roku poprzednim [m³/rok]: **257145**

Przewidywane średnie obciążenie oczyszczalni po zrealizowaniu planowanego zakresu sieci kanalizacji sanitarnej [m³/d]: **705**

Przewidywana ilość ścieków oczyszczanych w roku po zrealizowaniu planowanego zakresu sieci kanalizacji sanitarne [m³/rok]: **258240**

Wartości wskaźników zanieczyszczeń ścieków surowych		
Wskaźnik	Wartość (średnioroczna z pomiarów)	Uwagi
1	2	3
BZT ₅ [mgO ₂ /l]	594	-
ChZT _{Cr} [mgO ₂ /l]	1421	-
Zawiesina ogólna [mg/l]	568	-
Fosfor ogólny [mgP/l]	16	-
Azot ogólny [mgN/l]	131	-

⁹ W przypadku funkcjonowania więcej niż jedna oczyszczalnia ścieków, dla każdej oczyszczalni należy wypełnić oddzielne tabele. Analogiczne tabele trzeba również wypełnić w przypadku planowanej oczyszczalni ścieków.

Wartości wskaźników lub % redukcji zanieczyszczeń ścieków oczyszczonych ¹⁰		
Wskaźnik	Wartość zgodnie z pozwoleniem wodnoprawnym	Wartość (średnioroczna z pomiarów)
1	2	3
BZT ₅ [mgO ₂ /l]	25	3,73
ChZT _{Cr} [mgO ₂ /l]	125	30,83
Zawiesina ogólna [mg/l]	35	8,4
Fosfor ogólny [mgP/l]	2	0,69
Azot ogólny [mgN/l]	15	7,42

Odbiornik ścieków oczyszczonych zgodnie z pozwoleniem wodnoprawnym:	
Nazwa ciekłu: rów na działce 34/2 obręb Borne Sulinowo 01	Kilometraż miejsca odprowadzania ścieków oczyszczonych: nd.
Współrzędne geograficzne wylotu: 53°34'55,393'' N; 16°33'19,917'' E	

Typ oczyszczalni ścieków ¹¹	
B - oczyszczalnia biologiczna spełniająca standardy odprowadzanych ścieków	
Non B - oczyszczalnia biologiczna niespełniająca standardów odprowadzanych ścieków	
PUB1 - oczyszczalnia biologiczna z podwyższonym usuwaniem związków azotu (N), fosforu (P) spełniająca standardy odprowadzanych ścieków dla aglomeracji ≥ 100 000 RLM	
non PUB1 - oczyszczalnia jw. niespełniająca standardów odprowadzanych ścieków w zakresie usuwania N i/lub P	
PUB2 - oczyszczalnia biologiczna z podwyższonym usuwaniem związków azotu (N), fosforu (P) spełniająca standardy odprowadzanych ścieków dla aglomeracji < 100 000 RLM	X
non PUB2 - oczyszczalnia jw. niespełniająca standardów odprowadzanych ścieków w zakresie usuwania N i/lub P	

<p>Podstawowe informacje na temat zamierzeń inwestycyjnych z zakresu budowy, rozbudowy lub modernizacji oczyszczalni:</p> <p>Budowa oczyszczalni ścieków w Bornem Sulinowie została ukończona w ramach realizacji projektu „Zintegrowana Gospodarka Wodno-Ściekowa w Dorzeczu Parsęty”.</p> <p>Oczyszczalnia ścieków posiada pozwolenie wodno-prawne wydane dnia 15 lutego 2011r. nr RS.6220 – 20/10 obowiązujące do dnia 15 lutego 2021r.</p> <p>OPIS DZIAŁANIA OCZYSZCZALNI</p> <p>Część ściekowa</p>
--

¹⁰ Należy zwrócić uwagę, że % redukcji zanieczyszczeń dotyczy ładunku wprowadzanego na oczyszczalnię i ładunku odprowadzanego z oczyszczalni, nie zaś zawartości % zanieczyszczeń w jednostce objętościowej ścieków

¹¹ Znakiem „X” zaznaczyć właściwą odpowiedź

Ścieki dopływające kanalizacją kierowane są do przepompowni ścieków surowych. Do przepompowni tej doprowadzane są również ścieki z punktu zlewnego ścieków dowożonych. Ścieki z przepompowni kierowane są do pomieszczenia sitopiaskownika w budynku technicznym tu, ze ścieków usuwane są zanieczyszczenia stałe skratki oraz piasek. Odpady te okresowo wywożone są na składowisko odpadów komunalnych. Ścieki oczyszczone mechanicznie odpływają grawitacyjnie do zbiornika retencji. Do retencji kierowane są wszystkie ścieki technologiczne, tj. odcieki z filtra piaskowego, zagęszczacza osadu, wirówki dekantacyjnej do dowadniania osadu, biofiltrów oraz ścieki bytowe powstające w oczyszczalni. W zbiorniku następuje retencjonowanie i uśrednienie ładunku ścieków.

W celu utrzymania zawiesiny zawartej w ściekach w zawieszeniu, zainstalowane są dwa mieszadła zatapialne. Ze zbiornika ścieki podawane są pompami zatapialnymi oddzielnie do reaktora biologicznego SBR nr I i SBR nr II. W biologicznych reaktorach sekwencyjnych SBR przebiegają podstawowe procesy biologicznego oczyszczania ścieków.

Ścieki oczyszczane są w biologicznych reaktorach porcjowych typu SBR (Sequencing Batch Reactor), w których proces redukcji zanieczyszczeń prowadzony jest w jednym zbiorniku. Reaktory biologiczne pracują równolegle, w czterech sześciogodzinnych cyklach w ciągu doby, o ile do oczyszczalni dopłyne odpowiednia ilość ścieków. Każdy cykl pracy składa się z następujących faz:

Faza 1 - napełnianie reaktora, denitryfikacja, napowietrzanie

Faza 2 - sedimentacja

Faza 3 - spust ścieków oczyszczonych

Faza 4 - odprowadzenie osadu nadmiernego, oczekiwanie

Powietrze dostarczane jest do reaktorów biologicznych ze stacji dmuchaw

Ścieki oczyszczone biologicznie odprowadzane są do zbiornika retencji ścieków oczyszczonych skąd mogą być również tłoczone są na trzeci stopień oczyszczania – filtr piaskowy. Celem zabezpieczenia możliwości interwencyjnego dezynfekowania ścieków zaplanowano stację do dezynfekcji na bazie podchlorynu sodu w wykonaniu kontenerowym.

Część osadowa

Powstający w SBR osad nadmierny odprowadzany jest z każdego reaktora przy pomocy pompy zatapialnej do komory osadu nadmiernego skąd tłoczony jest na urządzenie mechanicznego zagęszczania osadu a następnie podawany jest pompowo do komory stabilizacji osadu skąd odpowiednia porcja osadu tłoczona jest do Komory stabilizacji. Do napowietrzania i mieszania zastosowano urządzenia napowietrzająco – mieszające Jet Aeratory, mieszadła szybkoobrotowe oraz urządzenie likwidujące nadmiar piany wydzielonej podczas procesu, którego dodatkową funkcją jest również mieszanie zawartości komór.

Po procesie stabilizacji osad tłoczony jest do komory osadu ustabilizowanego, gdzie ulega

schłodzeniu.

Schłodzony osad poddawany jest mechanicznemu odwodnieniu na wirówce dekantacyjnej. Odwirowany osad podawany jest przenośnikiem ślimakowym na przyczepę. Opcjonalnie do podajnika można dozować wapno palone z silosu magazynowego usytuowanego na zewnątrz budynku. Odwodniony i wapnowany osad przewożony jest pod wiatę na osad.

Oczyszczalnia ścieków w Bornem Sulinowie w związku z ciągłą pracą i eksploatacją będzie dążyć do optymalizacji procesów technologicznych, usprawniania pracy urządzeń oraz dostosowywania się do nowych przepisów prawa.

6.2. Informacje dotyczące indywidualnych systemów oczyszczania ścieków obsługujących mieszkańców aglomeracji

Podstawowe informacje na temat istniejących na terenie aglomeracji indywidualnych systemów oczyszczania ścieków oraz zamierzeń inwestycyjnych w tym zakresie:

Obecne indywidualne systemy oczyszczania ścieków oparte są na zbiornikach bezodpływowych oraz przydomowych oczyszczalniach ścieków. Ścieki ze szczelnych zbiorników bezodpływowych jak i osady z przydomowych oczyszczalni ścieków transportowane są taborem asenizacyjnym na oczyszczalnię ścieków w Bornem Sulinowie i Szczecinku.

Ilość powstających w aglomeracji ścieków w systemach opartych na zbiornikach bezodpływowych to 2,7 m³/d, natomiast w systemach z przydomowymi oczyszczalniami ścieków to 1,5 m³/d.

Planowane inwestycje polegać będą na wybudowaniu sieci kanalizacji sanitarnej grawitacyjnej i tłocznej w zwartych zabudowach miejscowości, natomiast na terenach, gdzie budowa kanalizacji sanitarnej jest ekonomicznie lub technicznie nieuzasadniona planuje się wyposażenie w inne systemy oczyszczania ścieków zapewniające ten sam poziom ochrony środowiska.

6.3. Informacje dotyczące końcowego punktu zrzutu (w przypadku braku oczyszczalni ścieków na terenie aglomeracji)

Końcowy punkt zrzutu: nie dotyczy	
Nazwa aglomeracji, do której będą odprowadzane ścieki: nie dotyczy	Współrzędne geograficzne końcowego punktu zrzutu: nie dotyczy
Nazwa oraz typ oczyszczalni ścieków, do której będą odprowadzane ścieki komunalne: nie dotyczy	

6.4. Informacje o średniej dobowej ilości i jakości ścieków komunalnych powstających na terenie aglomeracji oraz ich składzie jakościowym.

Ilość ścieków komunalnych powstających na terenie aglomeracji [m ³ /d]: 797		
Wskaźnik	Wartość wskaźnika zanieczyszczeń	Uwagi
1	2	3
BZT ₅ [mgO ₂ /l]	594	brak
ChZT _{Cr} [mgO ₂ /l]	1421	brak
Zawiesina ogólna [mg/l]	568	brak
Fosfor ogólny [mgP/l]	16	brak
Azot ogólny [mgN/l]	131	brak

6.5. Informacje o ilości i składzie jakościowym ścieków przemysłowych odprowadzanych przez zakłady do systemu kanalizacji zbiorczej.

Wykaz zakładów przemysłowych oraz określenie charakteru zakładów usługowych podłączonych do systemu kanalizacji zbiorczej:
nie dotyczy

Ilość ścieków przemysłowych (powstających w zakładach przemysłowych i usługowych), odprowadzanych do kanalizacji [m³/d]: **nie dotyczy**

Wskaźnik	Wartość wskaźnika zanieczyszczeń	Ładunek zanieczyszczeń odprowadzany w ciągu doby [g/d]
1	2	3
BZT ₅ [mgO ₂ /l]	nie dotyczy	nie dotyczy
ChZT _{Cr} [mgO ₂ /l]	nie dotyczy	nie dotyczy
Zawiesina ogólna [mg/l]	nie dotyczy	nie dotyczy
Fosfor ogólny [mgP/l]	nie dotyczy	nie dotyczy
Azot ogólny [mgN/l]	nie dotyczy	nie dotyczy
nie dotyczy	nie dotyczy	nie dotyczy

6.6. Informacje o zakładach, których podłączenie do systemu kanalizacji zbiorczej jest planowane.

Wykaz zakładów przemysłowych oraz określenie charakteru zakładów usługowych planowanych do podłączenia do systemu kanalizacji zbiorczej: nie dotyczy		
Ilość ścieków przemysłowych odprowadzanych przez zakłady planowane do podłączenia do kanalizacji [m ³ /d]: nie dotyczy		
Wskaźnik	Wartość wskaźnika zanieczyszczeń	Ładunek zanieczyszczeń odprowadzany w ciągu doby przez zakłady planowane do podłączenia [g/d] ¹²
1	2	3
BZT ₅ [mgO ₂ /l]	nie dotyczy	nie dotyczy
ChZT _{Cr} [mgO ₂ /l]	nie dotyczy	nie dotyczy
Zawiesina ogólna [mg/l]	nie dotyczy	nie dotyczy
Fosfor ogólny [mgP/l]	nie dotyczy	nie dotyczy
Azot ogólny [mgN/l]	nie dotyczy	nie dotyczy
.....

6.7. Uzasadnienie określonej dla aglomeracji równoważnej liczby mieszkańców.

Wyszczególnienie:	RLM
Liczba mieszkańców korzystających z istniejącej sieci kanalizacyjnej (pkt 5.1 Tab. 1 kol. 4)	7600
Liczba mieszkańców, planowanych do przyłączenia do sieci kanalizacyjnej, na której wykonanie środki finansowe zostały pozyskane (pkt 5.1 Tab. 2 kol. 4)	0
Liczba mieszkańców planowanych do podłączenia do projektowanej sieci kanalizacyjnej (pkt 5.2.1 kol. 4 + pkt 5.2.2 kol. 4)	95
Liczba osób czasowo przebywających korzystających z sieci kanalizacyjnej (pkt 5.1 Tab. 1 kol. 5)	126
Liczba osób czasowo przebywających, planowanych do przyłączenia do sieci kanalizacyjnej, na której wykonanie środki finansowe zostały pozyskane (pkt 5.1 Tab. 2 kol. 5)	0
Liczba osób czasowo przebywających planowanych do podłączenia do projektowanej sieci kanalizacyjnej (pkt 5.2.1 kol. 5 + pkt 5.2.2 kol. 5)	5
Równoważna Liczba Mieszkańców wynikająca z dobowego ładunku ścieków odprowadzanych przez zakłady przemysłowe i usługowe korzystające z istniejącej sieci kanalizacyjnej [kol. 3 pkt 6.5 / 60 g/d]	0
Równoważna Liczba Mieszkańców wynikająca z dobowego ładunku ścieków, który będzie odprowadzanych przez zakłady przemysłowe i usługowe planowane do podłączenia do sieci kanalizacyjnej [kol. 3 pkt 6.6 / 60 g/d]	0

¹² Podać wyłącznie dla BZT₅.

Liczba mieszkańców oraz osób czasowo przebywających na terenie aglomeracji, korzystających z indywidualnych systemów oczyszczania ścieków komunalnych (przydomowe oczyszczalnie ścieków, zbiorniki bezodpływowe), nieplanowanych do podłączenia do sieci, określona na podstawie rejestrów prowadzonych przez gminę	64
Równoważna Liczba Mieszkańców wynikająca ze średniego rocznego ładunku zanieczyszczeń aglomeracji i przewidywanej ilości ścieków $[594 \text{ BZT}_5 [\text{mgO}_2/\text{l}] \times 710 [\text{m}^3/\text{d}] / 60 [\text{g}/\text{d}]$	7890
Równoważna Liczba Mieszkańców RLM	7890

- 7. Informacje o strefach ochronnych ujęć wody, występujących na obszarze aglomeracji, obejmujących tereny ochrony bezpośredniej i tereny ochrony pośredniej zawierające oznaczenie aktu prawa miejscowego lub decyzje ustanawiające te strefy oraz zakazy, nakazy i ograniczenia obowiązujące na tych terenach.**

SUW Silnowo

Decyzja BD.ZUZ.2.4100.2.2018.MK wydana przez PGW Wody Polskie Zarząd Zlewni w Pile z dnia 06.03.2018. roku.

Strefa ochronna składa się z terenu ochrony bezpośredniej obejmującej otoczenie wokół studni nr SW2/85 i nr SW3/88 z lokalizacją na działce o numerze ewidencyjnym 132/5 obręb Silnowo, gm. Borne Sulinowo i powierzchnią 0,1505 ha.

SUW Łubowo

Decyzja BD.ZUZ.2.4100.3.2018.MK wydana przez PGW Wody Polskie Zarząd Zlewni w Pile z dnia 06.03.2018. roku.

Strefa ochronna składa się z terenu ochrony bezpośredniej obejmującej otoczenie wokół studni nr SW2/78 i nr SW1a z lokalizacją na działkach o nr ewid. 562/1 i 562/6 obręb Łubowo, gm. Borne Sulinowo i powierzchnią 0,1104 ha.

Wprowadzono na terenie strefy ochrony bezpośredniej zakaz użytkowania gruntów do celów nie związanych z eksploatacją ujęcia wody.

Na terenie strefy ochrony bezpośredniej ujęcia należy:

1. Odprowadzać wody opadowe w sposób uniemożliwiający przedostawanie się ich do urządzeń służących do poboru wody;
2. Zagospodarować teren zielenią;
3. Odprowadzać poza granicę terenu ochrony bezpośredniej ścieki z urządzeń sanitarnych, przeznaczonych do użytku osób zatrudnionych przy obsłudze urządzeń służących do poboru wody;
4. Ograniczyć do niezbędnych potrzeb przebywanie osób niezatrudnionych przy obsłudze urządzeń służących do poboru wody.

8. Informacje o obszarach ochronnych zbiorników wód śródlądowych, występujących na obszarze aglomeracji, zawierające oznaczenie aktu prawa miejscowego ustanawiającego te obszary oraz zakazy, nakazy i ograniczenia obowiązujące na tych obszarach.

Nie ustanowiono obszarów ochronnych zbiorników wód śródlądowych.

9. Informacje o formach ochrony przyrody, występujących na obszarze aglomeracji, zawierające nazwę formy ochrony przyrody oraz wskazanie aktu prawnego uznającego określony obszar za formę ochrony przyrody.

Obszary chronionego krajobrazu			
lp.	Nazwa obszaru	Położenie	Numer aktu prawnego
1	Rezerwat przyrody „Bagno Ciemino”	Gmina Borne Sulinowo, powiat szczecinecki, województwo zachodniopomorskie. Granica rezerwatu jest wyraźna i czytelna w terenie. Od południowego – wschodu granicę stanowi północny brzeg jeziora Ciemino, natomiast od zachodu, północy i wschodu granicę stanowią obrzeża kompleksu leśnego i linia kolejowa relacji Szczecinek – Stargard	Zarządzenie Ministra Ochrony Środowiska, Zasobów Naturalnych i Leśnictwa z dnia 25 lipca 1997 r. w sprawie uznania za rezerwat przyrody (M. P. z 1997 r. Nr 54, poz. 514)
2	Park krajobrazowy „Drawski Park Krajobrazowy”	Gmina Borne Sulinowo Obręb Komorze (3215045.0053) Zachodnią granicą działek drogowych nr 5, 140/1 w taki sposób, że działki te znajdują się w całości poza granicą obszaru parku krajobrazowego. Przecina działkę drogową nr 124 w granicznych punktach wspólnych: działek nr 57/9, 124, 140/1 oraz działek nr 68, 124, 140/2 w taki sposób, że część tej działki znajduje się w granicy obszaru parku krajobrazowego. Granicami działek drogowych nr 140/2, 6 w taki sposób, że działki te znajdują się w całości poza granicą obszaru parku krajobrazowego. Obręb Rakowo (3215045.0078) Granicą działek drogowych nr 3/1, 296/2, 296/1, 2 w taki sposób, że działki te znajdują się w całości poza granicą obszaru parku krajobrazowego	Uchwała Nr XVI/49/79 Wojewódzkiej Rady Narodowej w Koszalinie z dnia 24 kwietnia 1979 r. w sprawie utworzenia Drawskiego Parku Krajobrazowego. (Dz. Urz. WRN w Koszalinie Nr 6, poz. 13)

3	Obszar Chronionego Krajobrazu „Pojezierze Drawskie”	<p>Następnie biegnie dalej w kierunku południowo-wschodnim wzdłuż drogi powiatowej nr 1278Z, aż do przedłużenia północnej granicy działki nr 364 obręb Komorze, następnie granica podąża w kierunku wschodnim wzdłuż północnej granicy działek nr 364, 363, 362, 361 obręb Komorze, północnej granicy działek nr 360/3, 822/1, 359/1, 358/3 obręb Łubowo i w kierunku północno-wschodnim wzdłuż północno-zachodniej granicy działek nr 264/4, 264/3, 357 obręb Piława, północno-zachodniej granicy działek nr 340/2, 339/2, 338, 322/2, 321/2, 300/2 obręb Okole, północno-zachodniej granicy działek nr 299/2, 100, 101/1 obręb Uniemino. W tym miejscu przecina drogę powiatową nr 1280Z i podąża dalej, w kierunku północnym wzdłuż zachodniej granicy działek nr 79/5, 79/4, 108, 73/2, 73/1, 74/9, 74/7, 74/5, 74/3, 74/1, 75 obręb Uniemino; północno-zachodniej granicy działek nr 75, 54, 53; północnej granicy działek nr 52, 51/26, 51/25, 51/24, 51/23, 113, 16, 17, 18, 19,20,21, 114,249/4, 129/8,23/2,23/1,25, 117,29 obręb Uniemino; północno-zachodniej i południowo-wschodniej granicy działki nr 249/2 obręb Uniemino.</p> <p>Następnie, w miejscu skrzyżowania dróg powiatowych nr 1266Z (działka drogowa nr 2 obręb Juchowo) i 1282Z (działka drogowa nr 1 obręb Juchowo) granica obszaru skręca w kierunku północnym i biegnie wzdłuż drogi powiatowej nr 1266Z, aż do skrzyżowania z drogą powiatową nr 1284Z (działka drogowa nr 17/3 obręb</p>	<p>Uchwała Nr X/46/75 Wojewódzkiej Rady Narodowej w Koszalinie z dnia 17 listopada 1975 r. w sprawie stref chronionego krajobrazu (Dz. Urz. WRN w Koszalinie Nr 9, poz. 49)</p>
---	---	--	---

		Juchowo). W tym miejscu granica obszaru skręca w kierunku północno-zachodnim i biegnie dalej wzdłuż drogi powiatowej nr 1266Z	
Obszary Natura 2000			
4	Dorzecze Parsęty		DECYZJA KOMISJI z dnia 13 listopada 2007 r. przyjmująca, na mocy dyrektywy Rady 92/43/EWG, pierwszy zaktualizowany wykaz terenów mających znaczenie dla Wspólnoty, składających się na kontynentalny region biogeograficzny (notyfikowana jako dokument C(2007)5043)(2008/25/WE) (Dziennik Urzędowy Unii Europejskiej L 12 str.383)
5	Bagno i Jezioro Ciemino		DECYZJA KOMISJI z dnia 12 grudnia 2008 r. przyjmująca na mocy dyrektywy Rady 92/43/EWG drugi zaktualizowany wykaz terenów mających znaczenie dla Wspólnoty składających się na kontynentalny region biogeograficzny (notyfikowana jako dokument nr C(2008) 8039)(2009/93/WE) (Dziennik Urzędowy Unii Europejskiej L 43 str. 63)
6	Jeziora Czaplinskie		DECYZJA KOMISJI z dnia 12 grudnia 2008 r. przyjmująca na mocy dyrektywy Rady 92/43/EWG drugi zaktualizowany wykaz terenów mających znaczenie dla Wspólnoty składających się na kontynentalny region biogeograficzny (notyfikowana jako dokument nr C(2008) 8039)(2009/93/WE) (Dziennik

			Urzędowy Unii Europejskiej L 43 str. 63)
7	Ostoja Drawska		Rozporządzenie Ministra Środowiska z dnia 05.09.2007 r. zmieniające rozporządzenie w sprawie obszarów specjalnej ochrony ptaków Natura 2000 (Dz.U.07.179.1275)

Granice aglomeracji Borne Sulinowo w stosunku do granic aglomeracji utworzonej zgodnie z Uchwałą Sejmiku Województwa Zachodniopomorskiego nr V/93/15 z dnia 28 kwietnia 2015 r. ulegną zmianie w związku z dołączeniem do aglomeracji kolejnych miejscowości, które zostaną skanalizowane.

Równoważna liczba mieszkańców aglomeracji (RLM) ustalona została na podstawie ładunku zanieczyszczeń w aglomeracji i wyniesie **7890**. Główną przyczyną zwiększenia się liczby jest dołączenie do aglomeracji nowych miejscowości, rozwój gospodarczy jak też walory przyrodnicze i kulturowe miasta i gminy Borne Sulinowo zachęcające do podjęcia pracy, inwestycji, osiedlenia, turystyki i rekreacji.

10. Poprawność wykonania części graficznej.

Lp.	Wyszczególnienie	Nie ¹³	Tak ¹²	Nie dotyczy ¹²
1	2	3	4	5
1	Część graficzna została wykonana na mapie topograficznej w skali 1: 10 000, a w przypadku jej braku - w skali 1:25 000.		X	
2	Oznaczono granice obszaru proponowanej aglomeracji (obszar objęty i przewidziany do objęcia zasięgiem systemu kanalizacji zbiorczej).		X	
3	Oznaczono znajdujące się na terenie aglomeracji oczyszczalnie ścieków komunalnych, do których odprowadzane są (bądź odprowadzane będą) ścieki komunalne.		X	
4	Oznaczono granice administracyjne gminy / gmin zgodne z danymi z państwowego rejestru granic.		X	
5	Oznaczono granice stref ochronnych ujęć wody obejmujących tereny ochrony bezpośredniej i tereny ochrony pośredniej.		X	
6	Oznaczono granice obszarów ochronnych zbiorników wód śródlądowych.			X
7	Oznaczono granice terenów objętych formami ochrony przyrody w rozumieniu ustawy z dnia 16 kwietnia 2004 r. o ochronie		X	

¹³ Znakiem „X” zaznaczyć właściwą odpowiedź.

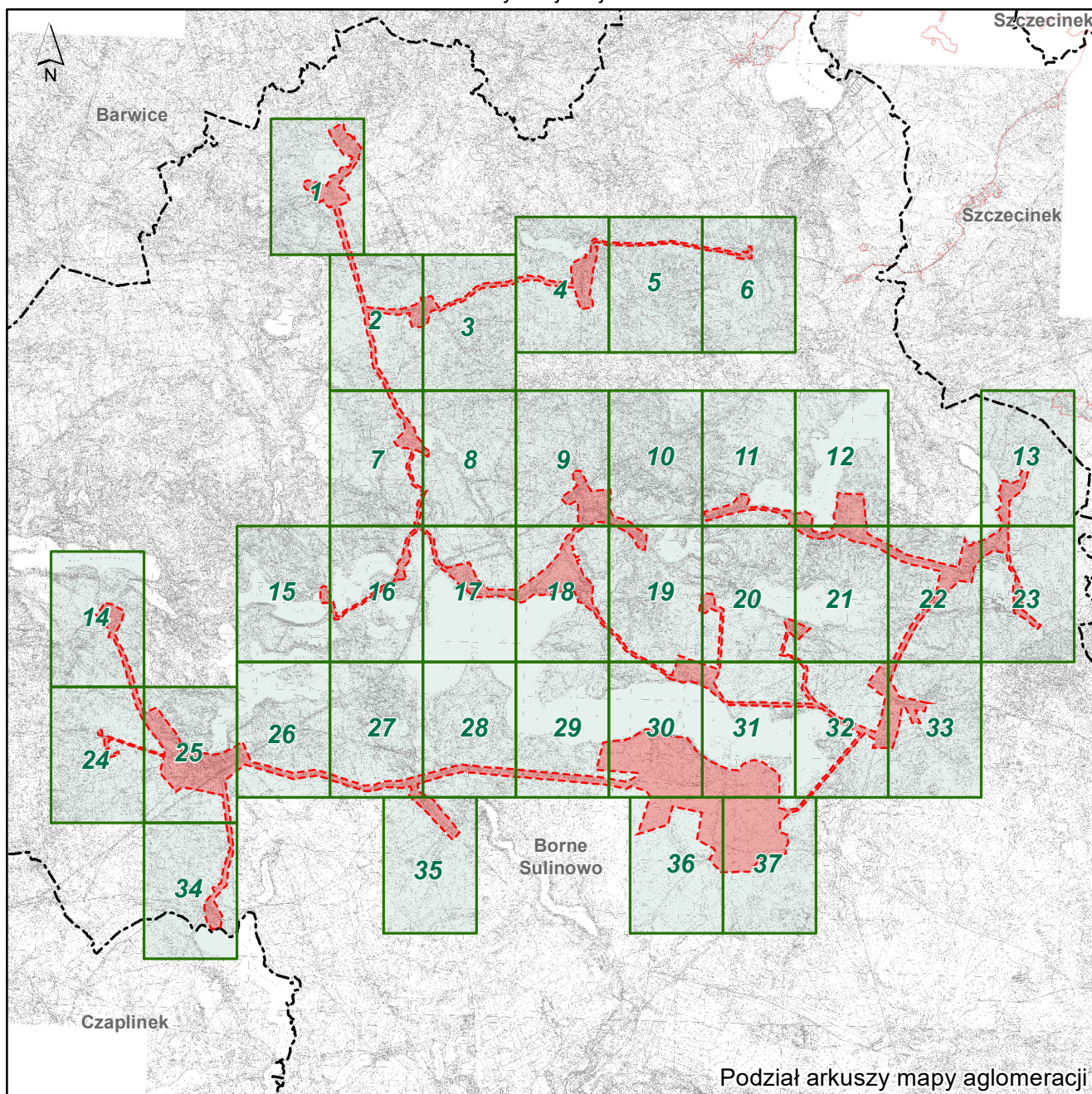
	przyrody lub obszarów mających znaczenie dla Wspólnoty, znajdującego się na liście, o której mowa w art. 27 ust. 1 tej ustawy.			
8	Określono skalę planu w formie liczbowej i liniowej.		X	
9	Część graficzna została podpisana przez osobę upoważnioną do reprezentowania gminy (gminy wiodącej).		X	

Zaznaczenie jednej odpowiedzi „NIE” świadczy o niewłaściwym wykonaniu załącznika graficznego do wniosku o wyznaczenie obszaru i granic aglomeracji. Tak wykonany dokument – mapa nie może być podstawą do pozytywnego rozpatrzenia wniosku. Załącznik graficzny wymaga poprawienia. Odpowiedzi „NIE DOTYCZY” mogą wystąpić jedynie w wierszach Nr 5, 6 i 7.






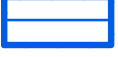




Podpisy osoby upoważnionej do reprezentowania Wnioskodawcy

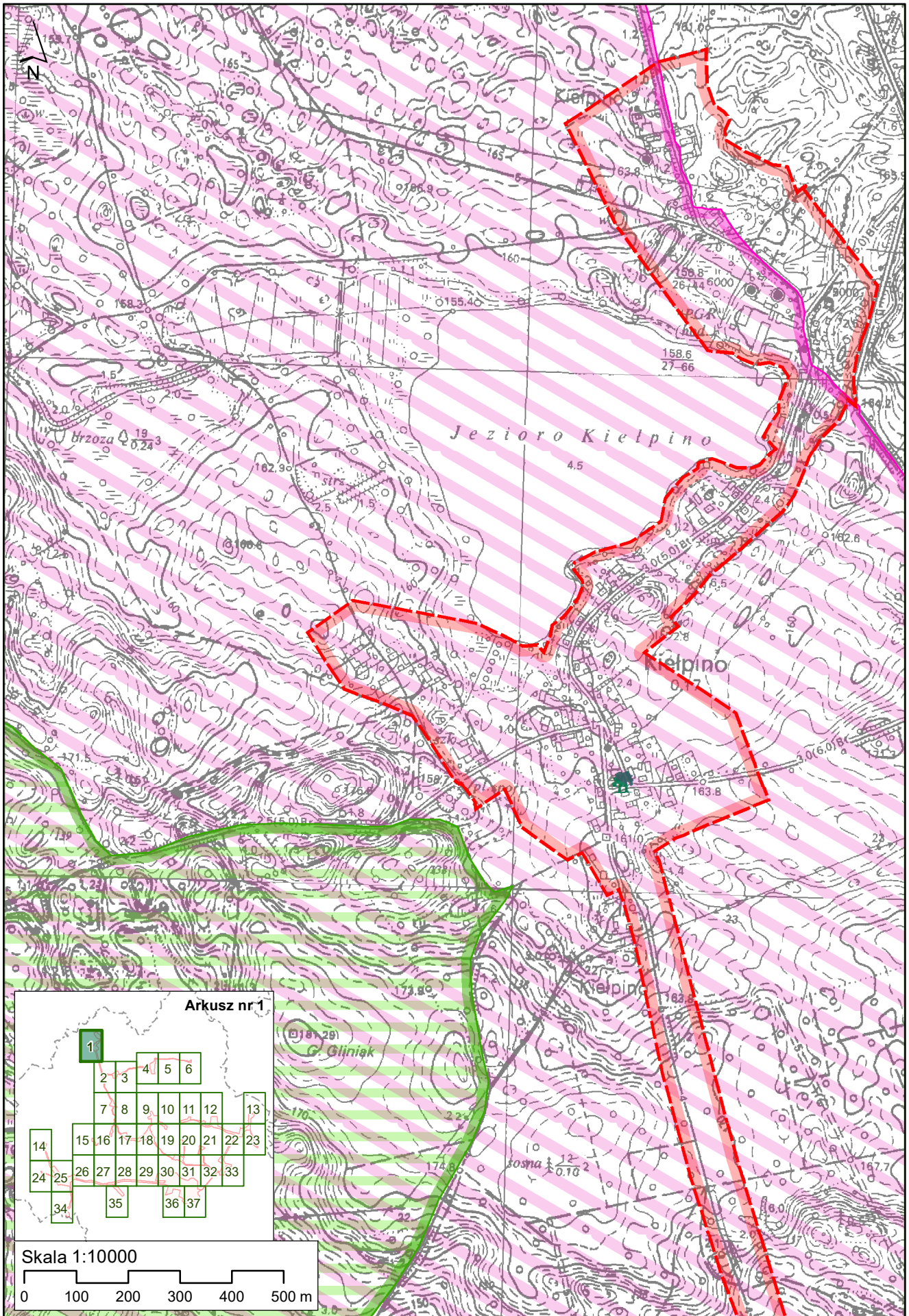
(data, imię i nazwisko /pieczęć imienna/podpis)	(pieczęć Wnioskodawcy)
---	------------------------

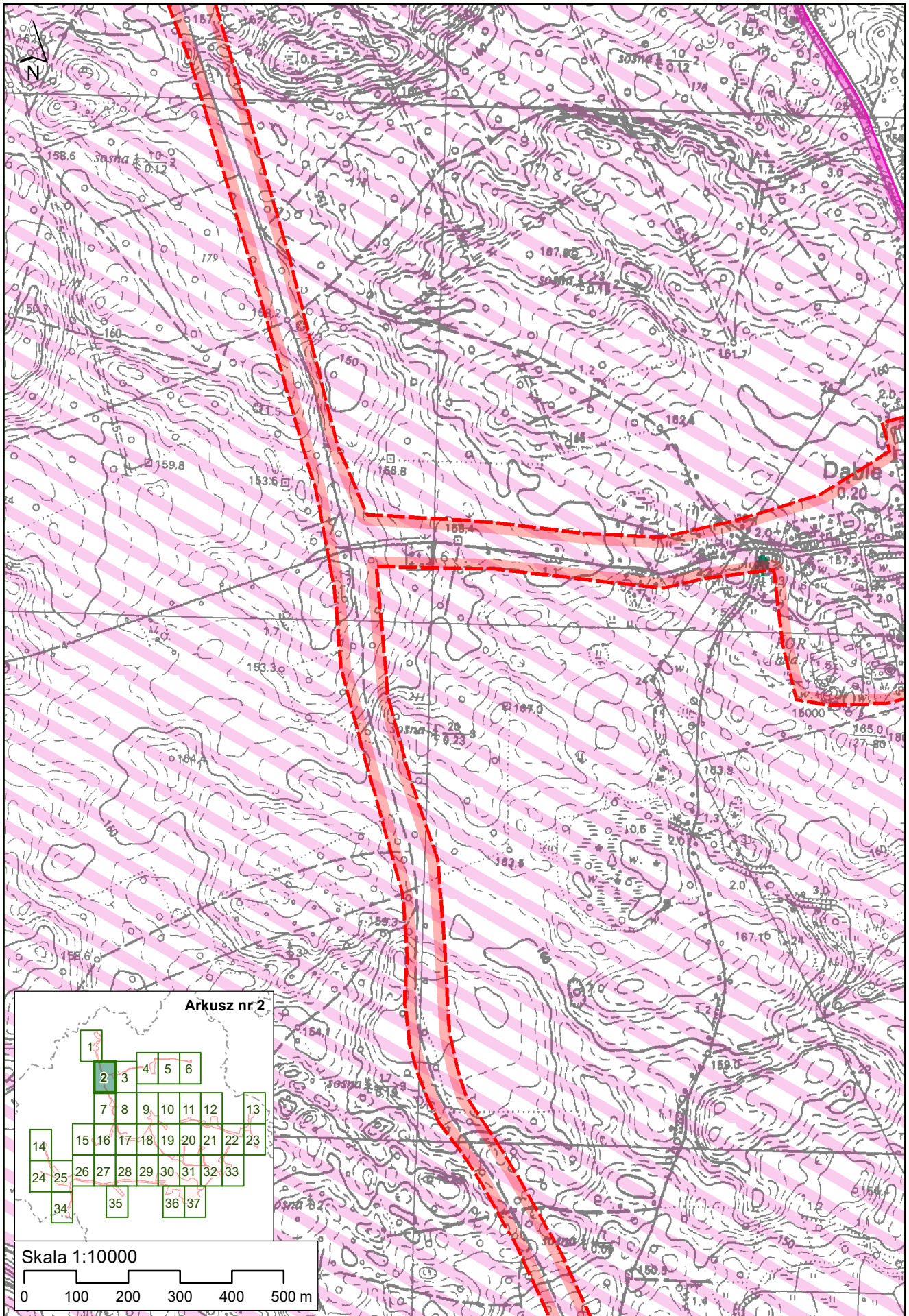
Załącznik nr 2 do Uchwały Nr XXVI/352/2020.
Rady Miejskiej w Bornem Sulinowie z dnia 26 listopada 2020 r.

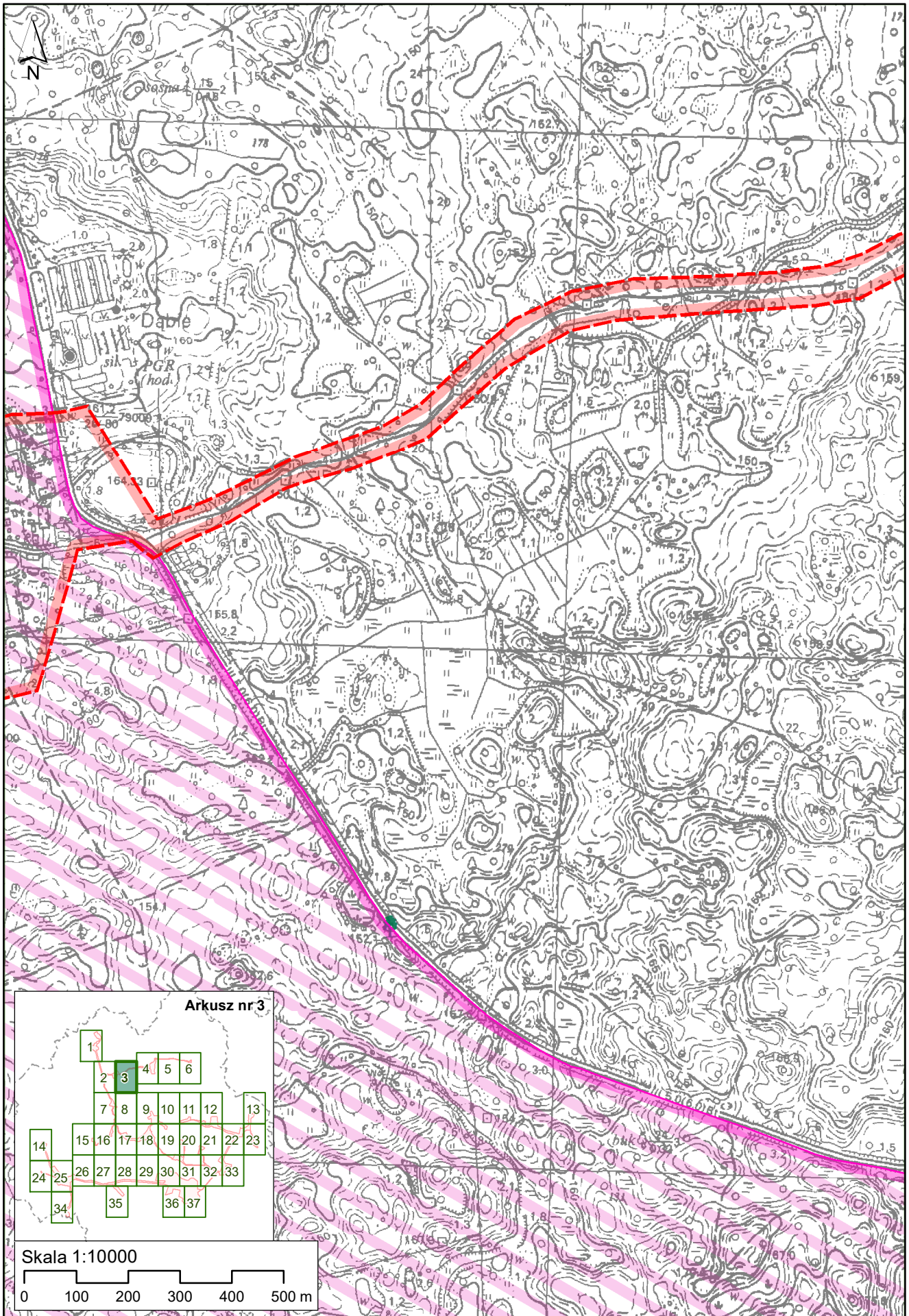


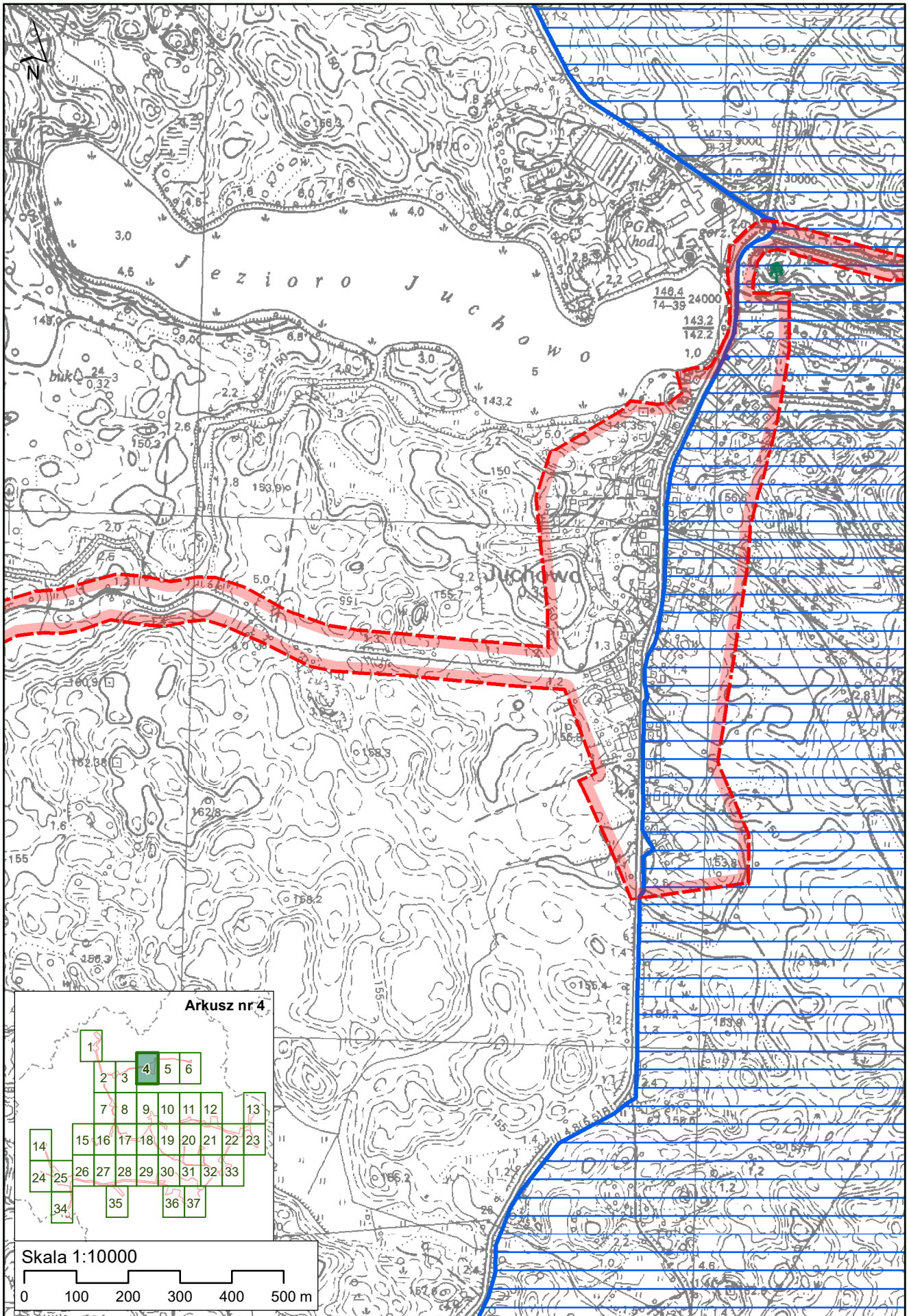
Legenda do arkuszy w skali 1:10000

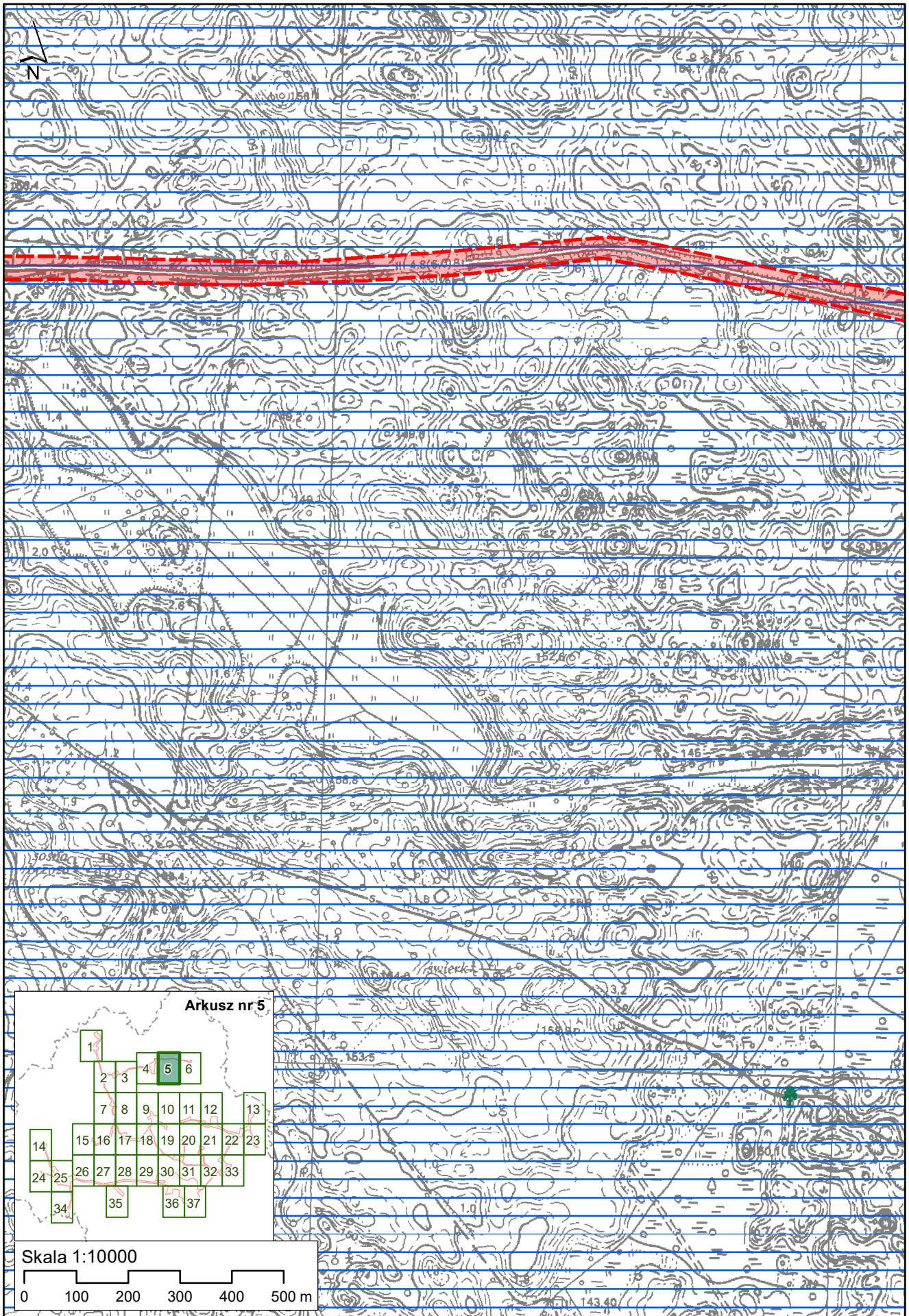
- | | | | |
|---|---|---|--------------------------------|
|  | Obszar aglomeracji |  | Rezerваты przyrody |
|  | Granice gmin |  | Parki krajobrazowe |
|  | Bezpośrednie strefy ochrony ujęć wody |  | Obszary chronionego krajobrazu |
|  | Oczyszczalnia ścieków |  | Pomniki przyrody |
|  | Obszary specjalnej ochrony ptaków Natura 2000 | | |
|  | Specjalne obszary ochrony siedlisk i Obszary mające znaczenie dla Wspólnoty Natura 2000 | | |

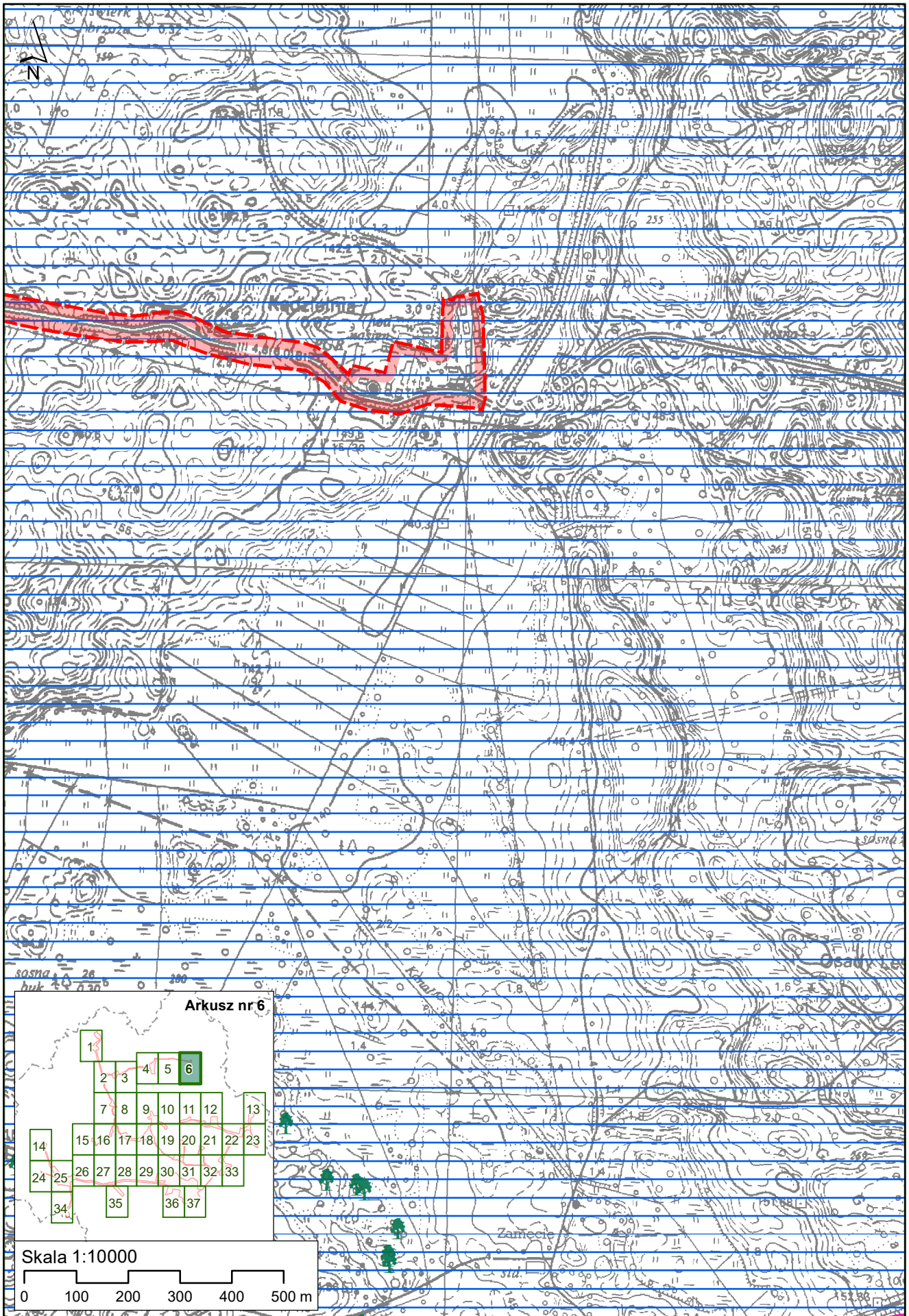


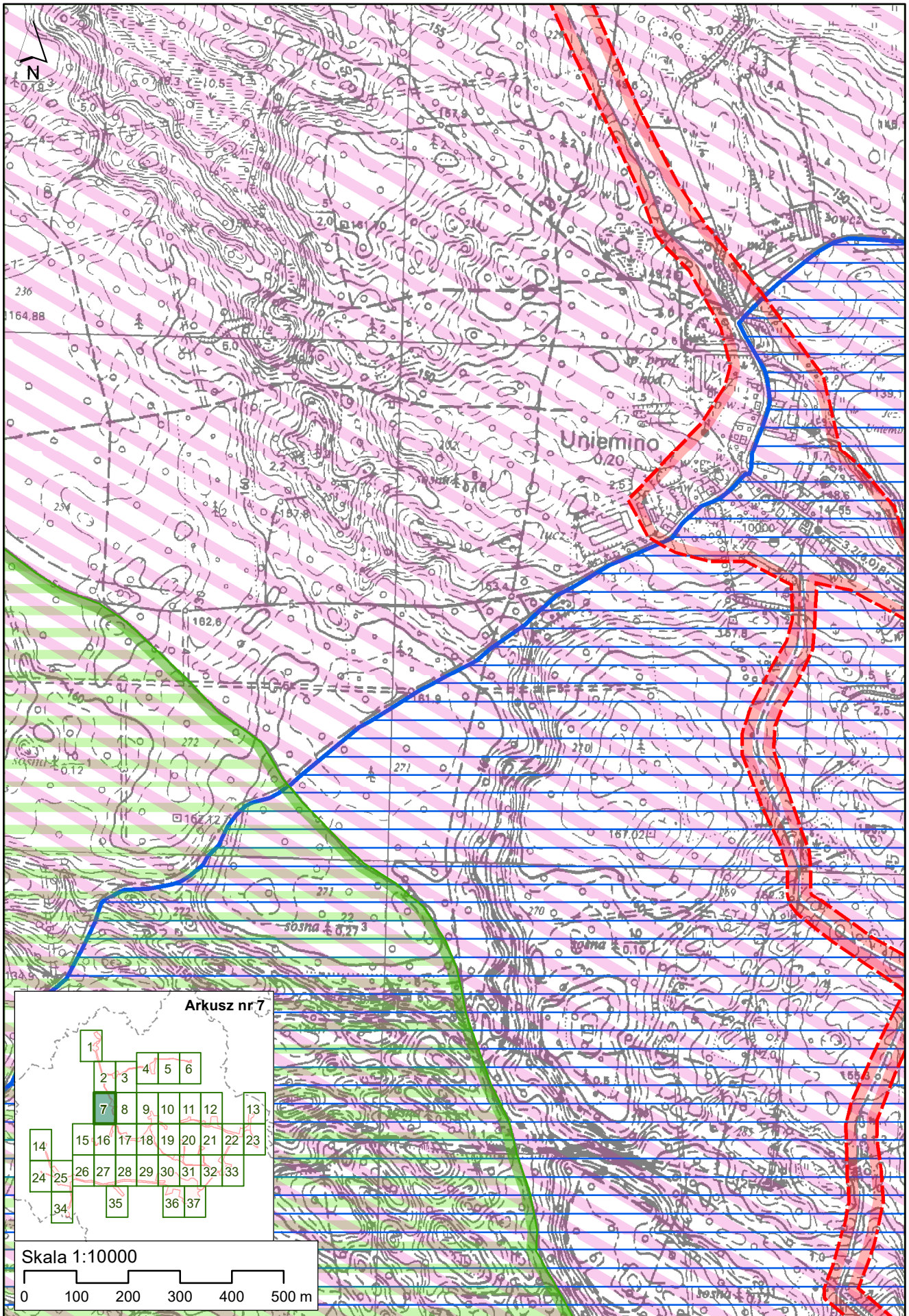


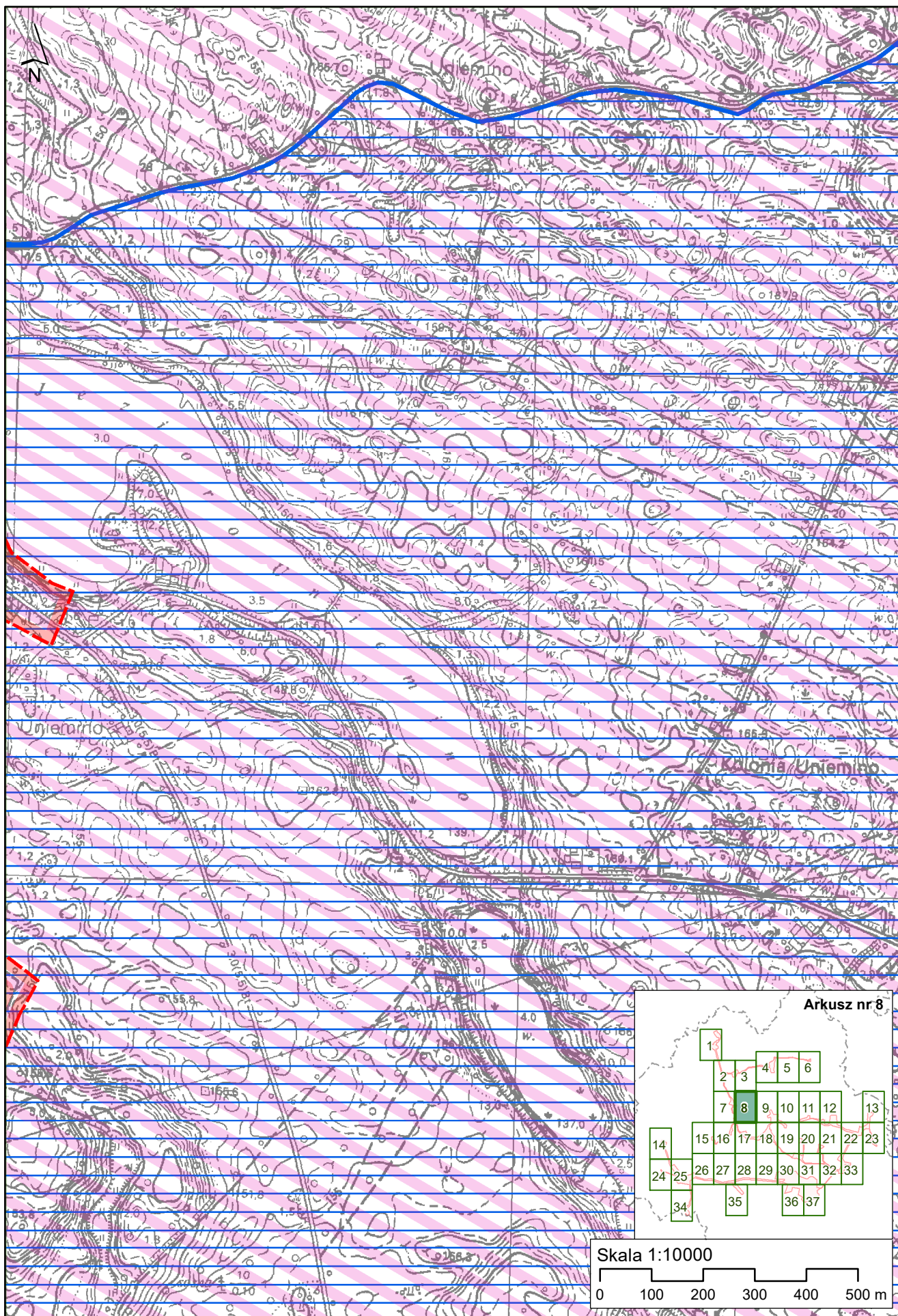


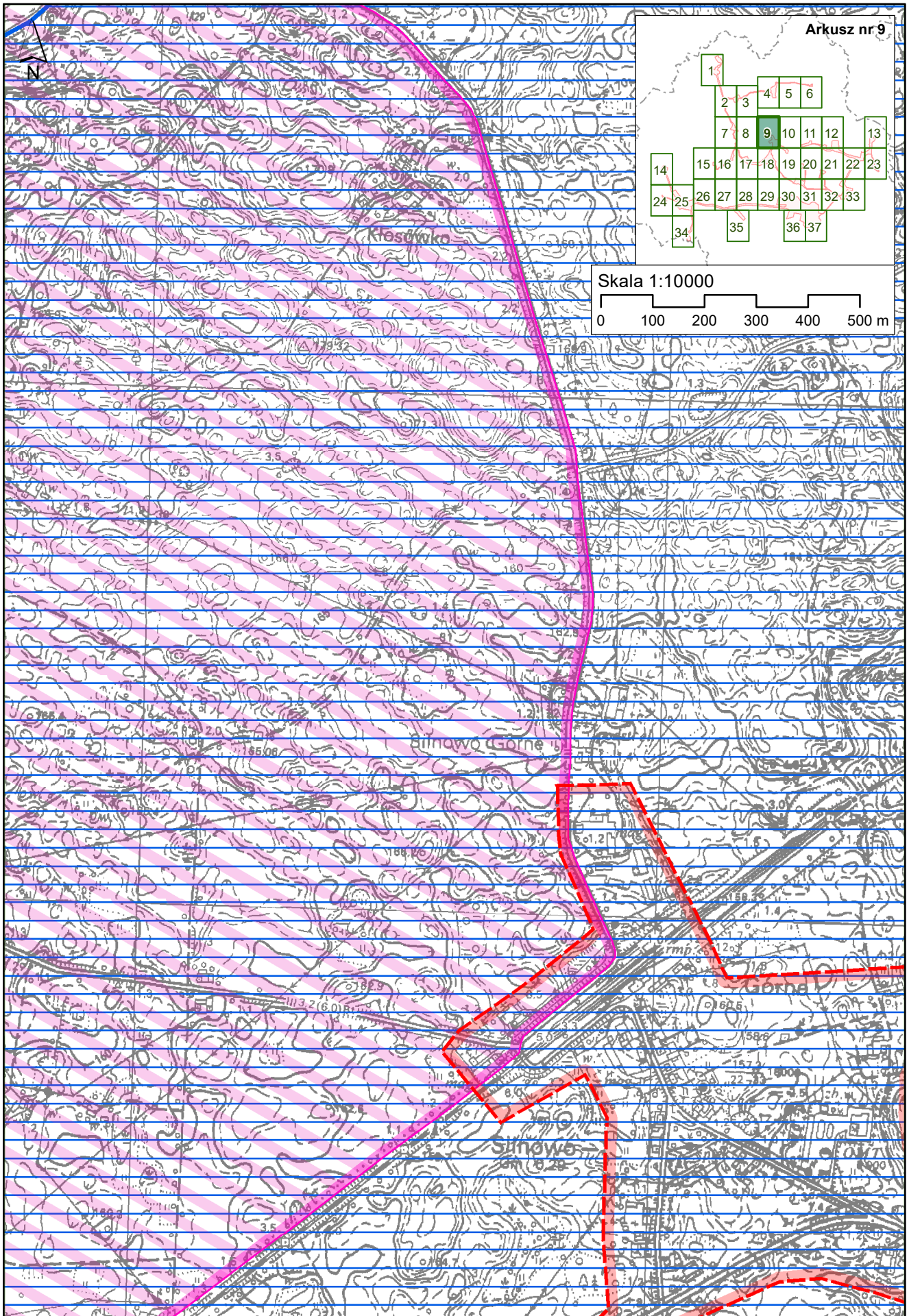


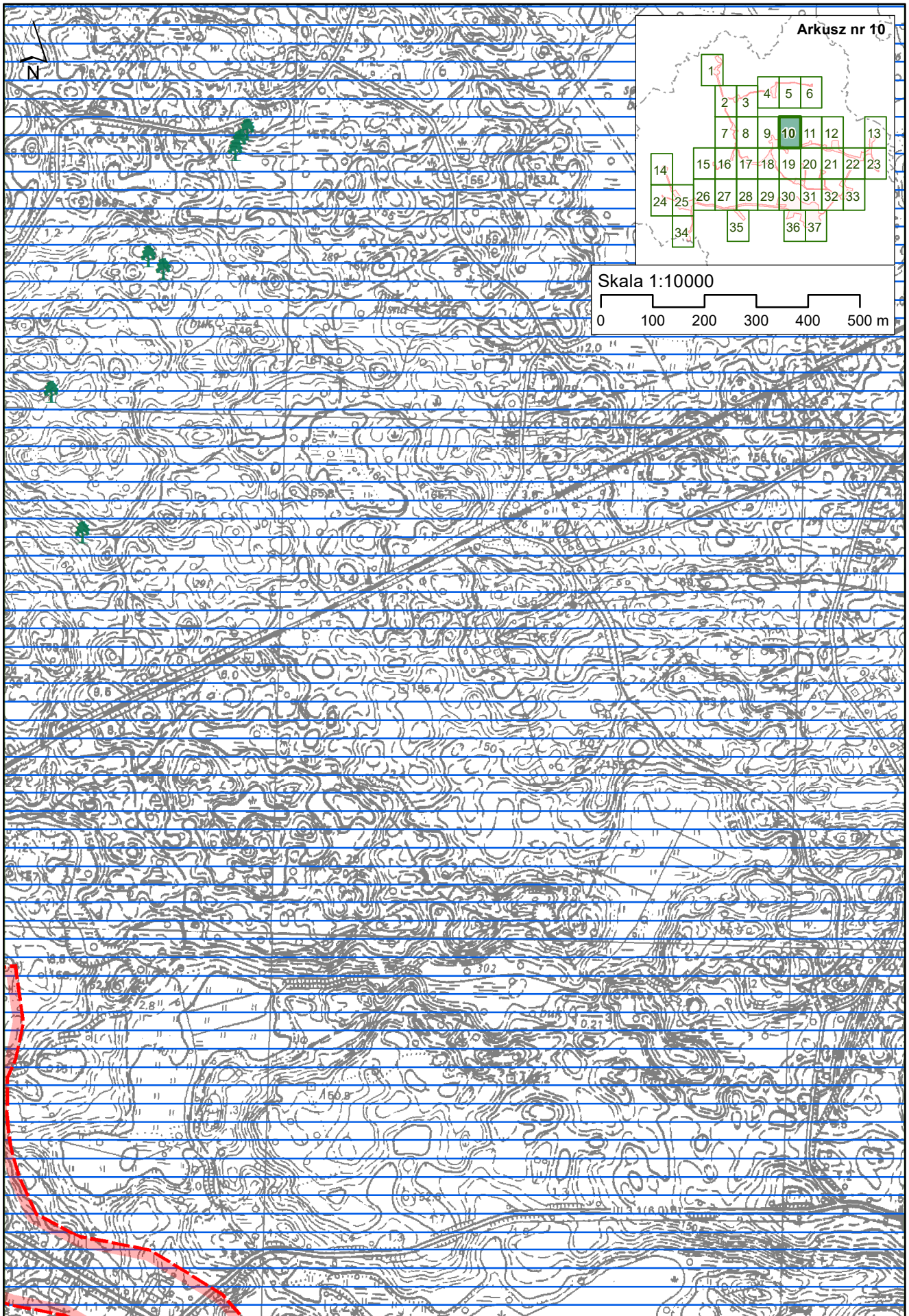


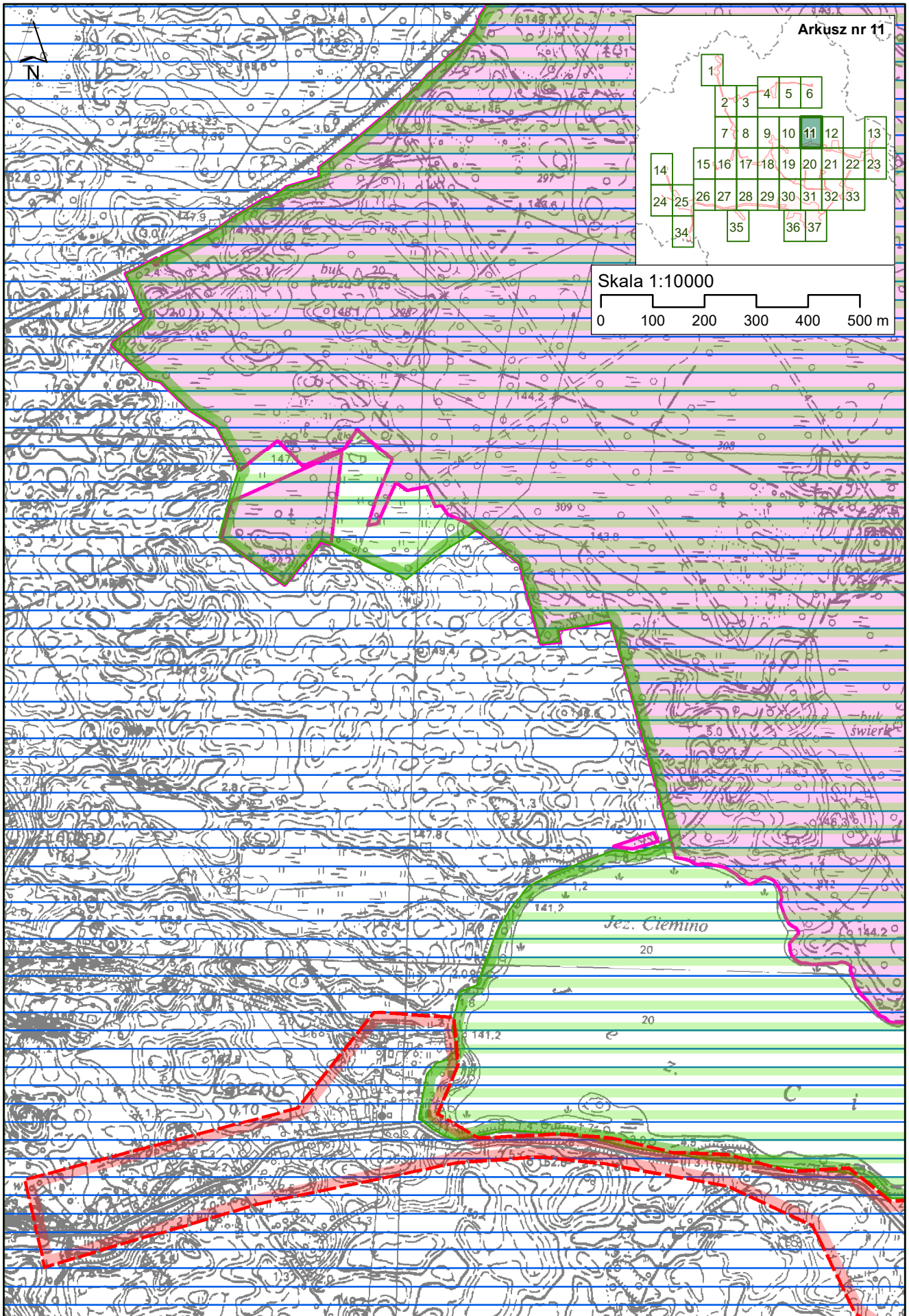


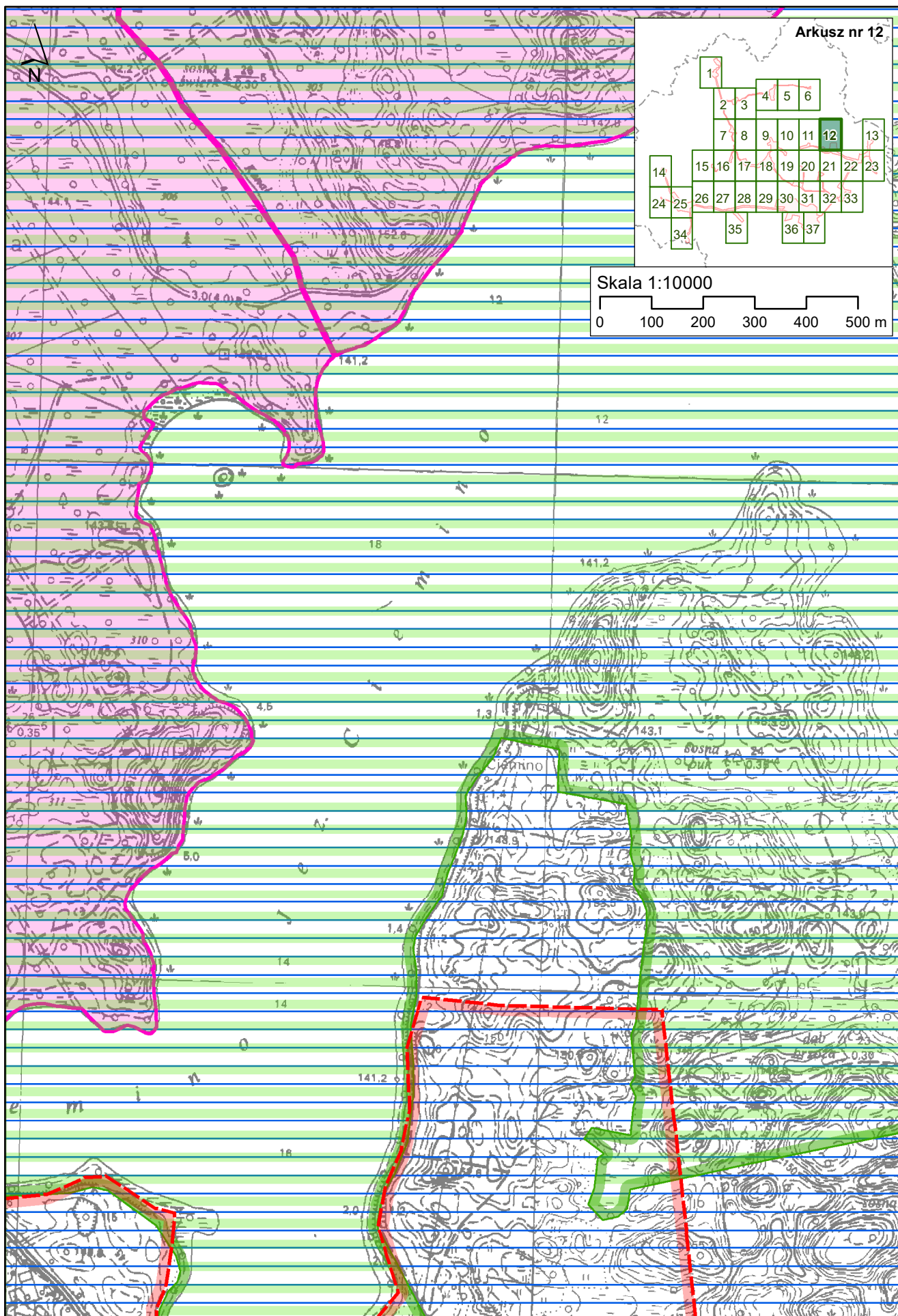


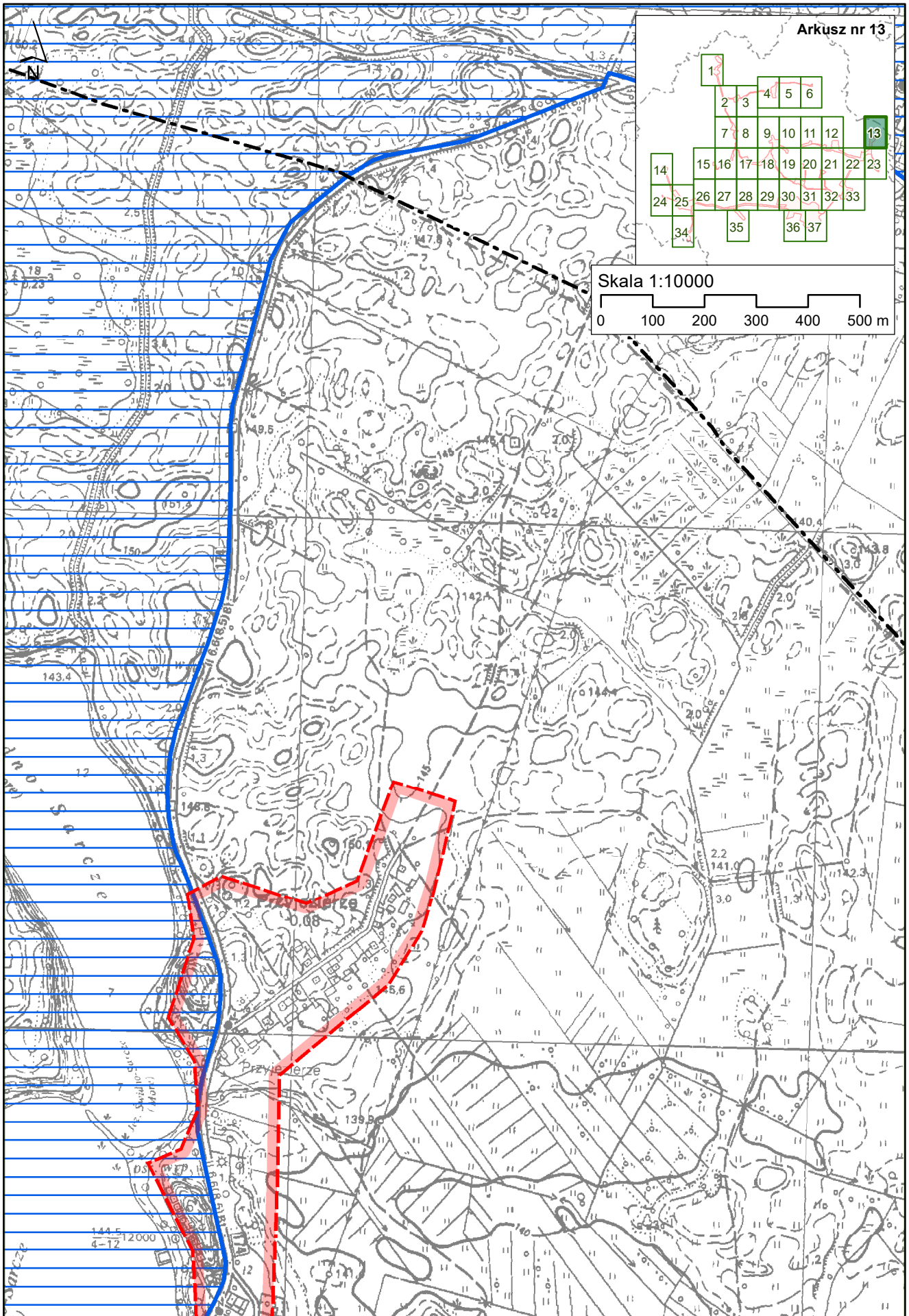


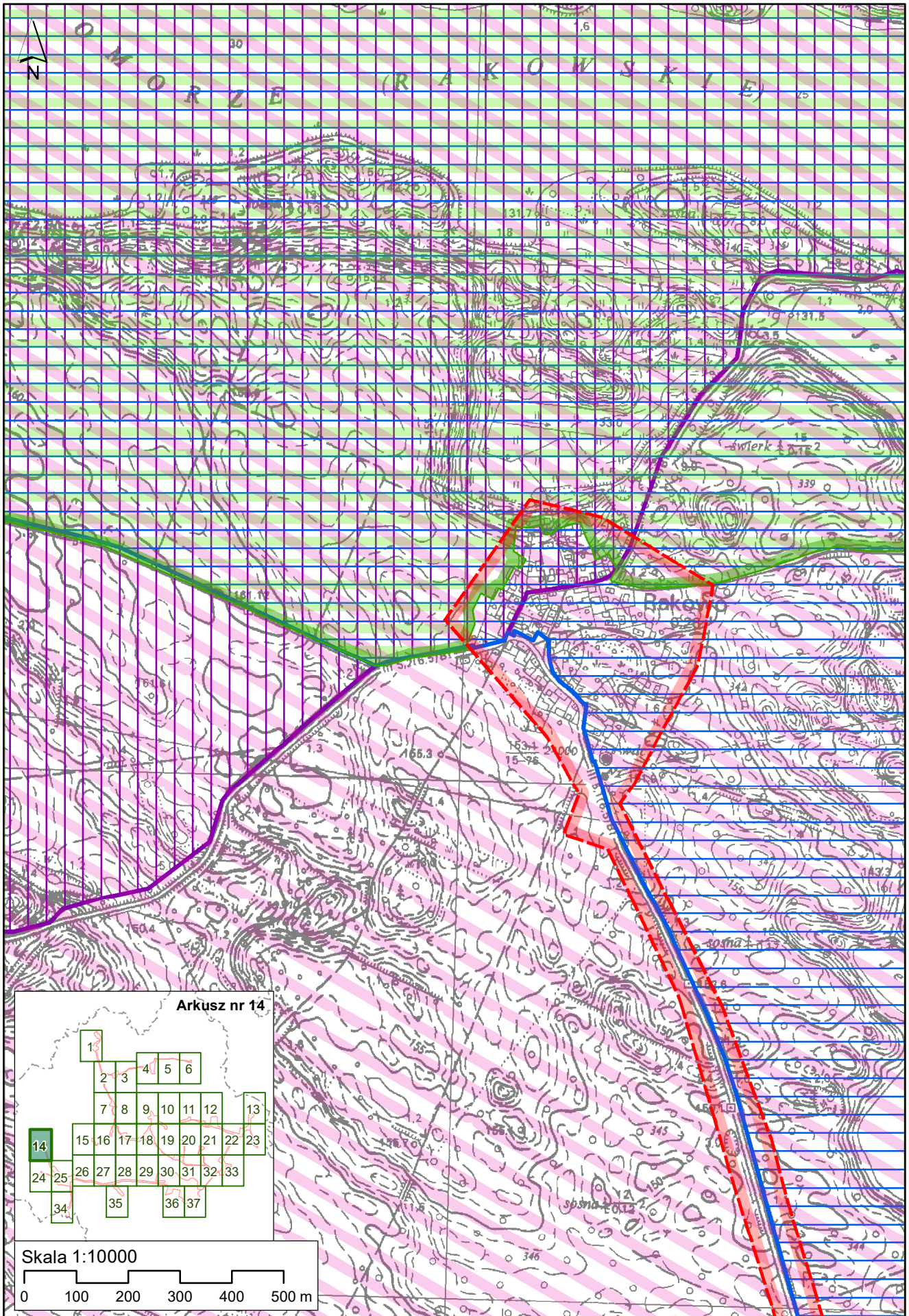


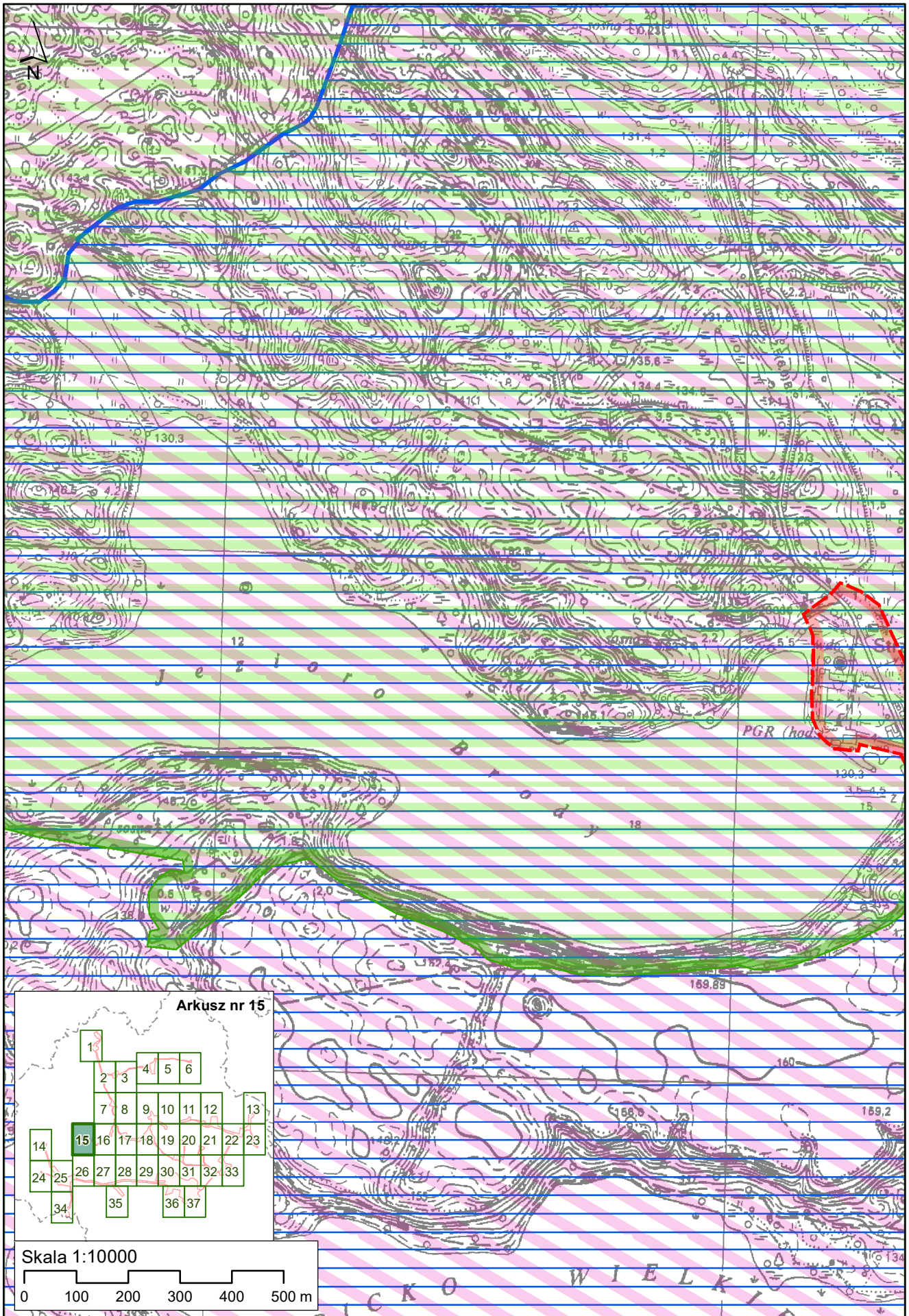


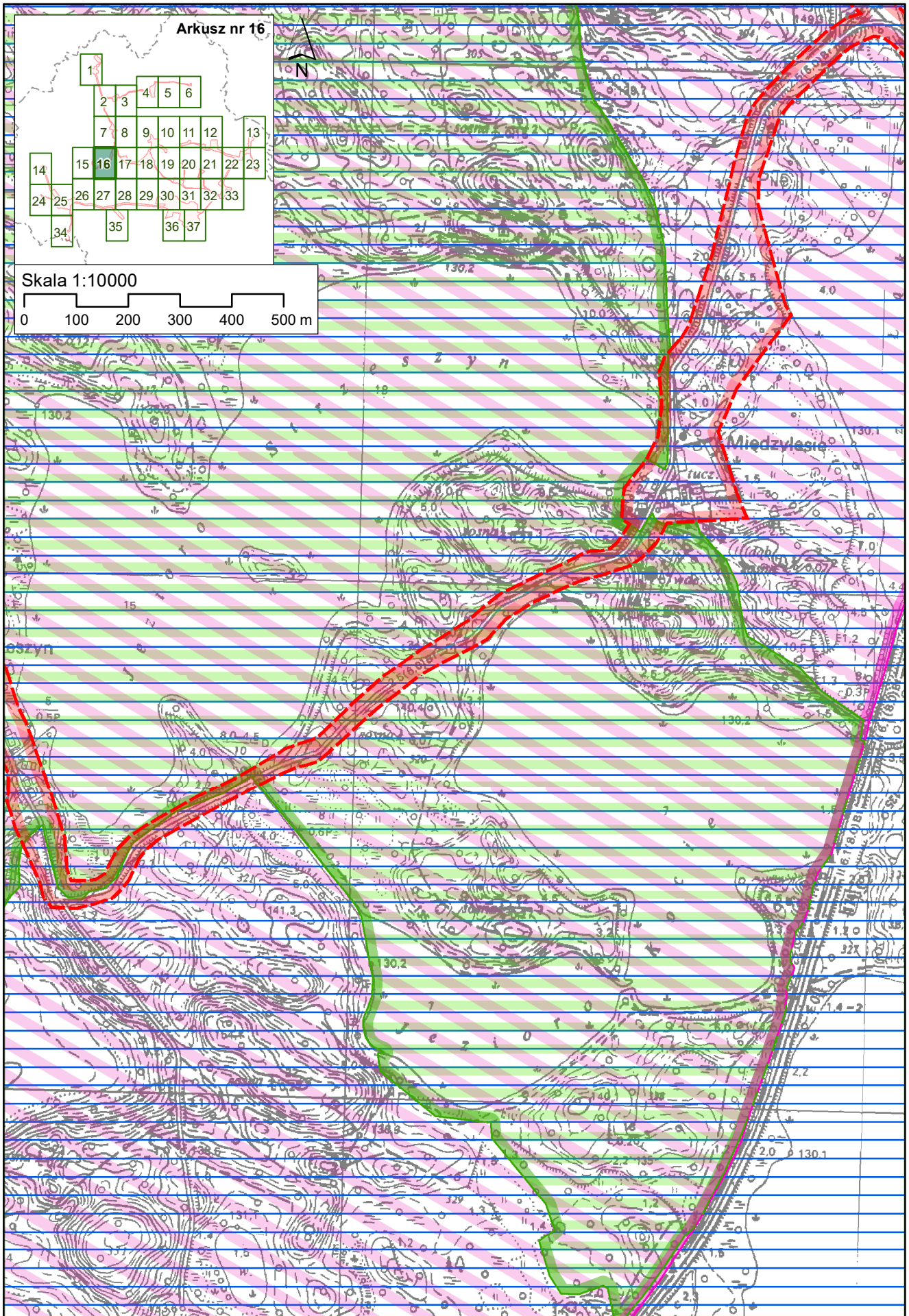


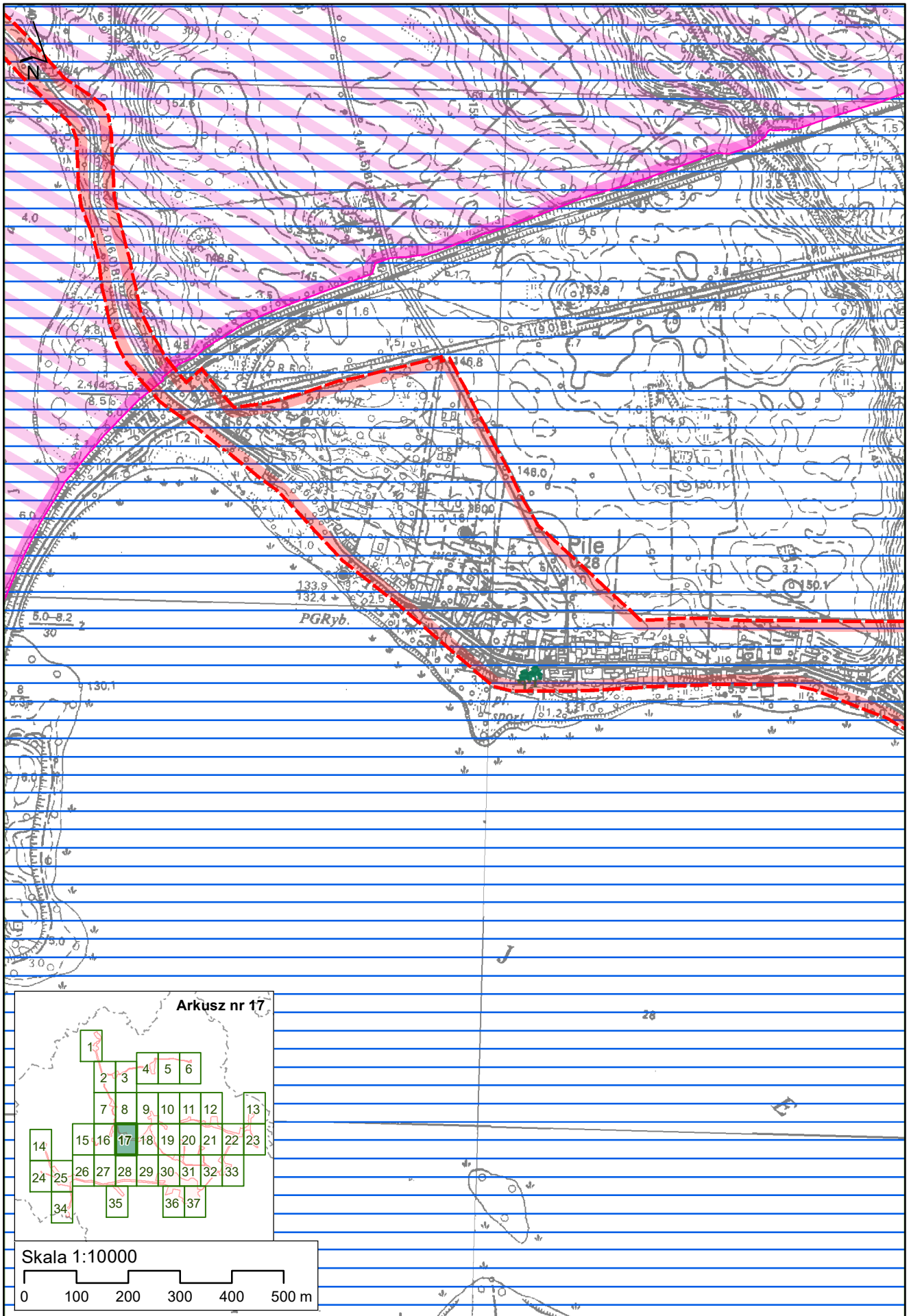


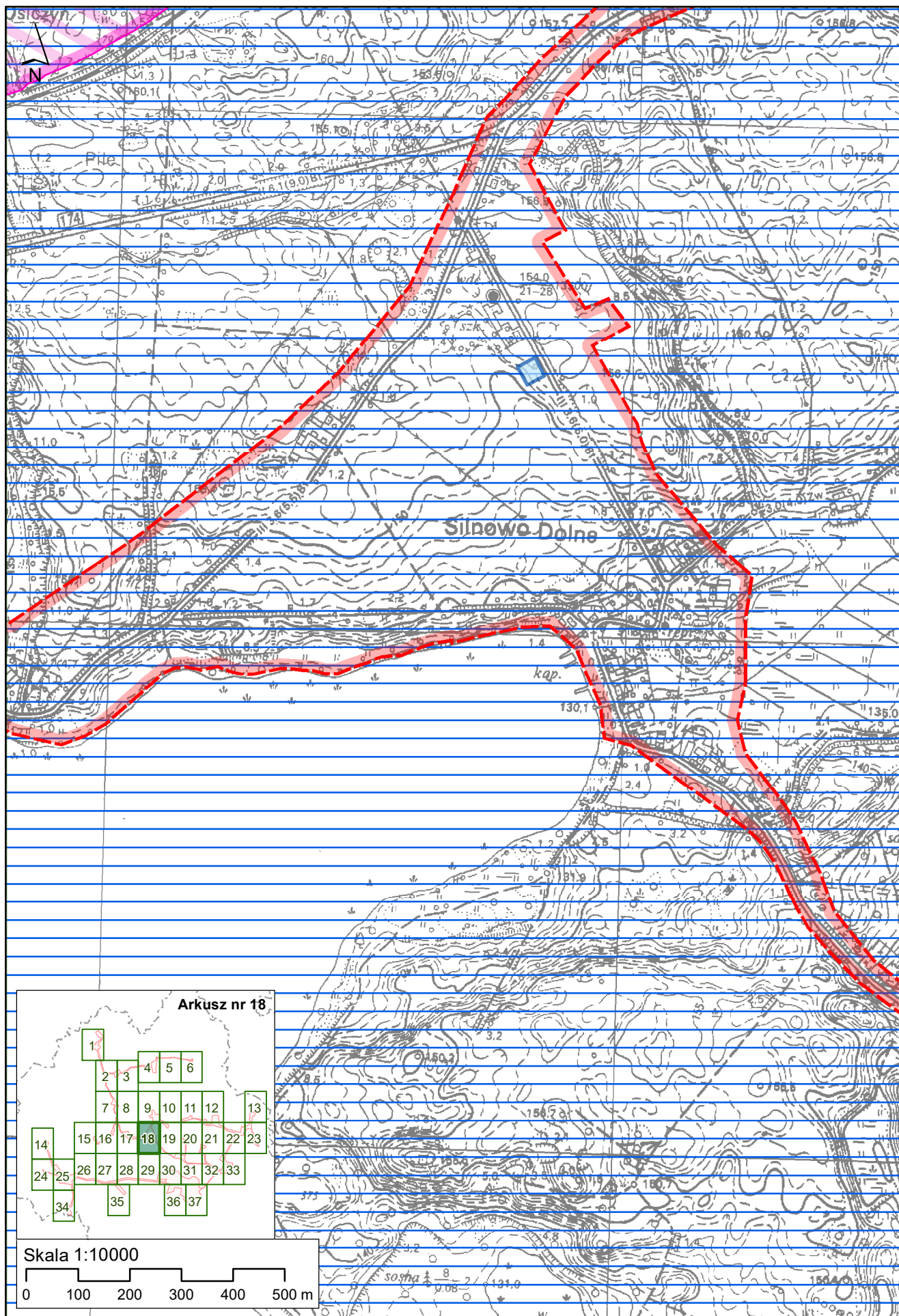












Arkusz nr 18

